



รายงานการดำเนินงานบริหารจัดการกองทุน โครงการเหมืองแร่หินปูนเพื่ออุตสาหกรรมเคมี



ของ
การไฟฟ้าฝ่ายผลิตแห่งประเทศไทย

มีนาคม ๒๕๕๘

สารบัญ

	หน้า
๑. ข้อมูลประธานบัตร	๑
๒. การกำหนดเงื่อนไขจัดตั้งกองทุน	๑
๓. การดำเนินงานกองทุน	
• การจัดตั้งคณะกรรมการมวลชนสัมพันธ์	๑
• การประชุมคณะกรรมการมวลชนสัมพันธ์	๑
• การนำเงินเข้าบัญชีกองทุน	๑
• การจัดกิจกรรมเฝ้าระวังสุขภาพ	๒
๔. เอกสารแนบ ๑	๓
• คำสั่งแต่งตั้งคณะกรรมการมวลชนสัมพันธ์ โครงการเหมืองแร่หินปูน เพื่ออุตสาหกรรมเคมี การไฟฟ้าฝ่ายผลิตแห่งประเทศไทย อำเภอมะแมะ จังหวัดลำปาง	
๕. เอกสารแนบ ๒	๖
• รายงานการประชุมคณะกรรมการมวลชนสัมพันธ์ โครงการเหมืองแร่หินปูนเพื่ออุตสาหกรรมเคมี การไฟฟ้าฝ่ายผลิตแห่งประเทศไทย อำเภอมะแมะ จังหวัดลำปาง ครั้งที่ ๑/๒๕๕๗	
• รายงานการประชุมคณะกรรมการมวลชนสัมพันธ์ โครงการเหมืองแร่หินปูน เพื่ออุตสาหกรรมเคมี การไฟฟ้าฝ่ายผลิตแห่งประเทศไทย อำเภอมะแมะ จังหวัดลำปาง ครั้งที่ ๒/๒๕๕๗	
• รายงานการประชุมคณะกรรมการมวลชนสัมพันธ์ โครงการเหมืองแร่หินปูน เพื่ออุตสาหกรรมเคมี การไฟฟ้าฝ่ายผลิตแห่งประเทศไทย อำเภอมะแมะ จังหวัดลำปาง ครั้งที่ ๓/๒๕๕๗	
๖. เอกสารแนบ ๓	๒๙
• สำเนาบัญชีกองทุนเฝ้าระวังสุขภาพเหมืองหินปูน	
๗. เอกสารแนบ ๔	๓๑
• ภาพถ่ายกิจกรรมการตรวจสุขภาพประชาชนบ้านแม่จาง และบ้านช่วงม่วง	

ก่อนเปิดการทำเหมือง

ครั้งที่ ๑/๒๕๕๗

แบบรายงานการดำเนินงานบริหารจัดการกองทุน สำหรับโครงการเหมืองแร่
ตามแนวทางของกรมอุตสาหกรรมพื้นฐานและการเหมืองแร่

๑. ข้อมูลประธานบัตร

ชื่อผู้ถือประธานบัตร ... การไฟฟ้าฝ่ายผลิตแห่งประเทศไทย... ประธานบัตรเลขที่ ...๓๐๔๘๑/๑๖๐๕๐...
ร่วมแผนผังโครงการเดียวกันกับประธานบัตรที่ ๒๗๔๘๖/๑๔๘๑๘

ชนิดแร่ ... หินปูนเพื่ออุตสาหกรรมเคมี... ที่ตำบล ... นาสัก... อำเภอ แม่เมาะ... จังหวัด ลำปาง.....

อายุประธานบัตร ...๒๕... ปี เริ่มตั้งแต่วันที่ ...๒ กันยายน ๒๕๕๖... ถึงวันที่ ...๑ กันยายน ๒๕๘๑...

สถานภาพปัจจุบัน ขอเปิดการทำเหมือง เปิดการ หยุดการ

๒. การกำหนดเงื่อนไข

จัดตั้งกองทุนตามมาตรการป้องกันและแก้ไขผลกระทบต่อสิ่งแวดล้อม

จัดตั้งกองทุน ๑ กองทุน ตามนโยบายกระทรวงอุตสาหกรรม

๓. การดำเนินงาน

๓.๑ การจัดตั้งคณะกรรมการมวลชนสัมพันธ์

ดำเนินการแล้ว (มีรายชื่อและอำนาจหน้าที่ดังเอกสารแนบ ๑)

ยังไม่ได้จัดตั้ง เหตุผล

๓.๒ การประชุมคณะกรรมการมวลชนสัมพันธ์

ดำเนินการแล้ว (มีรายงานการประชุมดังเอกสารแนบ ๒)

ครั้งที่ ๑/๒๕๕๗, ๒/๒๕๕๗, ๓/๒๕๕๗ อื่นๆ

ยังไม่ได้จัดตั้ง เหตุผล

๓.๓ การนำเงินเข้าบัญชีกองทุน

ดำเนินการแล้ว (แสดงสำเนาสมุดบัญชีธนาคารดังเอกสารแนบ ๓)

ธนาคาร ... กรุงเทพ... สาขา ... แม่เมาะ... จำนวนเงิน ...๒๐๐,๐๐๐... บาท

ยังไม่ได้เปิดบัญชี/นำเงินเข้าบัญชี เหตุผล

๓.๔ การจัดกิจกรรมเฝ้าระวังสุขภาพ

ดำเนินการแล้ว (แสดงภาพถ่ายการจัดกิจกรรมตั้งเอกสารแนบ ๔)

กิจกรรม ..โครงการตรวจสุขภาพประชาชนโดยรอบโครงการเหมืองแร่หินปูน
เพื่ออุตสาหกรรมเคมี การไฟฟ้าฝ่ายผลิตแห่งประเทศไทย อ.แม่เมาะ จ.ลำปาง

สถานที่ ..โรงเรียนบ้านแม่จาง .. ผู้เข้าร่วมโครงการ ๖๒๕ คน

ครอบคลุมหมู่บ้าน ๒ หมู่บ้าน ได้แก่

บ้าน แม่จาง หมู่ที่ ๑.....

บ้าน ช่างม่วง หมู่ที่ ๘.....

ยังไม่ได้ดำเนินการ เหตุผล

.....
.....

.....
(.....)

.....

ผู้รายงาน

เอกสารแนบ ๑

คำสั่งแต่งตั้งคณะกรรมการมวลชนสัมพันธ์
โครงการเหมืองแร่หินปูนเพื่ออุตสาหกรรมเคมี
การไฟฟ้าฝ่ายผลิตแห่งประเทศไทย
อำเภอแม่เมาะ จังหวัดลำปาง



คำสั่งการไฟฟ้าฝ่ายผลิตแห่งประเทศไทย
ที่ ค. ๓๘ / ๒๕๕๗
เรื่อง แต่งตั้งคณะกรรมการมวลชนสัมพันธ์
โครงการเหมืองแร่หินปูนเพื่ออุตสาหกรรมเคมี
การไฟฟ้าฝ่ายผลิตแห่งประเทศไทย อำเภอแม่เมาะ จังหวัดลำปาง

ด้วยการไฟฟ้าฝ่ายผลิตแห่งประเทศไทย (กฟผ.) ผู้ถือประทานบัตรที่ โครงการเหมืองแร่หินปูนเพื่ออุตสาหกรรมเคมี อำเภอแม่เมาะ จังหวัดลำปาง มีภารกิจต้องดำเนินการตามอำนาจหน้าที่ในเงื่อนไขมาตรการป้องกันและแก้ไขผลกระทบต่อสิ่งแวดล้อม ของสำนักงานนโยบายและแผนทรัพยากรธรรมชาติและสิ่งแวดล้อม และแนวทางการบริหารจัดการกองทุนเฝ้าระวังสุขภาพ สำหรับโครงการเหมืองแร่ของกรมอุตสาหกรรมพื้นฐานและการเหมืองแร่ เพื่อให้การดำเนินงาน โครงการเหมืองแร่หินปูนเพื่ออุตสาหกรรมเคมี อำเภอแม่เมาะ จังหวัดลำปาง ประทานบัตรที่ ๓๐๔๘๑/๑๖๐๕๐ เป็นไปด้วยความเรียบร้อยและสอดคล้องกับวัตถุประสงค์ของ กฟผ. ที่ต้องการส่งเสริมภาคส่วนที่เกี่ยวข้องมีส่วนร่วมในการให้ความคิดเห็นและเสนอแนะการประกอบกิจการเหมืองแร่ และร่วมกันเฝ้าระวังด้านสุขภาพของประชาชน เพื่อให้โครงการและชุมชนอยู่ร่วมกันได้ ผู้ว่าการการไฟฟ้าฝ่ายผลิตแห่งประเทศไทย จึงออกคำสั่งไว้ดังนี้

ข้อ ๑. ให้มีคณะที่ปรึกษาคณะกรรมการมวลชนสัมพันธ์ โครงการเหมืองแร่หินปูนเพื่ออุตสาหกรรมเคมี การไฟฟ้าฝ่ายผลิตแห่งประเทศไทย อำเภอแม่เมาะ จังหวัดลำปาง ประกอบด้วย

๑. เจ้าอาวาสวัดแม่เมาะ
๒. นายก อบต.นาสัก
๓. กำนันตำบลนาสัก
๔. สาธารณสุขอำเภอแม่เมาะ
๕. ผู้แทนจากอุตสาหกรรมจังหวัดลำปาง (ฝ่ายเหมืองแร่)
๖. ผู้อำนวยการฝ่ายจัดการโรงไฟฟ้าแม่เมาะ

ข้อ ๒. ให้มีคณะกรรมการมวลชนสัมพันธ์ โครงการเหมืองแร่หินปูนเพื่ออุตสาหกรรมเคมี การไฟฟ้าฝ่ายผลิตแห่งประเทศไทย อำเภอแม่เมาะ จังหวัดลำปาง ประกอบด้วย

- | | |
|--|---------|
| ๑. ผู้อำนวยการฝ่ายวางแผนและบริหารเหมืองแม่เมาะ | ประธาน |
| ๒. ผู้ใหญ่บ้านแม่เมาะ | กรรมการ |
| ๓. ผู้ใหญ่บ้านช่วงม่วง | กรรมการ |
| ๔. ผู้แทน ส.อบต.บ้านแม่เมาะ | กรรมการ |
| ๕. ผู้แทน ส.อบต.ช่วงม่วง | กรรมการ |
| ๖. ประธาน อสม.บ้านแม่เมาะ | กรรมการ |

๗.	ประธาน อสม.บ้านช่วงม่วง	กรรมการ
๘.	หัวหน้ากองการแพทย์และอนามัยโรงพยาบาลแม่เมาะ	กรรมการ
๙.	ผู้แทน รพ.สต.นาสัก	กรรมการ
๑๐.	ผู้อำนวยการโรงเรียนบ้านแม่จาง	กรรมการ
๑๑.	หัวหน้าแผนกวิชาการสิ่งแวดล้อมเมือง	กรรมการและเลขานุการ
๑๒.	หัวหน้าแผนกองค์กรสัมพันธ์	กรรมการและผู้ช่วยเลขานุการ

ข้อ ๓. ให้คณะกรรมการตามข้อ ๒ มีอำนาจหน้าที่และความรับผิดชอบ ดังต่อไปนี้

๑. พิจารณาให้ความเห็นชอบแผนงานที่เกี่ยวข้องกับกิจกรรมหรือโครงการเฝ้าระวังสุขภาพประชาชนและการเบิกจ่ายงบประมาณจากกองทุนเฝ้าระวังสุขภาพของโครงการ ตามแนวทางการบริหารจัดการกองทุนเฝ้าระวังสุขภาพ สำหรับโครงการเมืองแร่ของกรมอุตสาหกรรมพื้นฐานและการเหมืองแร่

๒. ตรวจสอบและให้ข้อคิดเห็นผลการดำเนินงานของกองทุนเฝ้าระวังสุขภาพก่อนนำเสนอผลการดำเนินงานให้หน่วยงานที่เกี่ยวข้องทราบ

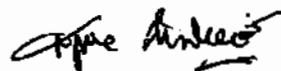
๓. ตรวจสอบและพิจารณาแก้ไขปัญหาประชาชนร้องเรียนว่าได้รับผลกระทบจากการประกอบกิจการโครงการเมืองแร่หินปูนเพื่ออุตสาหกรรมเคมี ของการไฟฟ้าฝ่ายผลิตแห่งประเทศไทย อำเภอแม่เมาะ จังหวัดลำปาง

๔. พิจารณาให้ความเห็นชอบระเบียบคณะกรรมการมวลชนสัมพันธ์ เพื่อเป็นกรอบการดำเนินงานของคณะกรรมการ รวมทั้งการแต่งตั้งผู้มีอำนาจลงนามเบิกจ่ายงบประมาณกองทุนเฝ้าระวังสุขภาพ

๕. ดำเนินการอื่นๆ ตามที่ได้รับมอบหมาย

ทั้งนี้ ตั้งแต่บัดนี้เป็นต้นไป

สั่ง ณ วันที่ ๒ มิถุนายน พ.ศ. ๒๕๕๗



(นายสุนชัย คำบุญเศรษฐ์)

ผู้ว่าการการไฟฟ้าฝ่ายผลิตแห่งประเทศไทย

ฝ่ายวางแผนและบริหารเหมืองแม่เมาะ

โทร. 04 744 4900

รับรองสำเนาถูกต้อง ✓
รับวันที่ ๓๑ มิ.ย. ๕๗ / ๕.๓๐๗.

กลุ่มงานบริหารงานสารบรรณ กฟผ.

เอกสารแนบ ๒

รายงานการประชุมคณะกรรมการมวลชนสัมพันธ์
โครงการเหมืองแร่หินปูนเพื่ออุตสาหกรรมเคมี
การไฟฟ้าฝ่ายผลิตแห่งประเทศไทย อำเภอมะแมะ จังหวัดลำปาง
ครั้งที่ ๑/๒๕๕๗
ครั้งที่ ๒/๒๕๕๗
ครั้งที่ ๓/๒๕๕๗

รายงานการประชุมคณะกรรมการมวลชนสัมพันธ์
โครงการเหมืองแร่หินปูนเพื่ออุตสาหกรรมเคมี
การไฟฟ้าฝ่ายผลิตแห่งประเทศไทย
อำเภอแม่เมาะ จังหวัดลำปาง
ครั้งที่ ๑/๒๕๕๗

รายงานการประชุมคณะกรรมการมวลชนสัมพันธ์ โครงการเหมืองแร่หินปูนเพื่ออุตสาหกรรมเคมี
การไฟฟ้าฝ่ายผลิตแห่งประเทศไทย อำเภอแม่เมาะ จังหวัดลำปาง
ครั้งที่ 1/2557

วันพุธที่ 13 สิงหาคม 2557 เวลา 09.00 น.

ณ ห้องประชุม M.6 อาคารที่ทำการเหมือง

ผู้มาประชุม

1. ปราโมทย์ พรรตณพิทักษ์	ผู้อำนวยการฝ่ายวางแผนและบริหารเหมืองแม่เมาะ	ประธาน
2. พระครูวิจิตรศีลวัตร	เจ้าอาวาสวัดแม่จาง	คณะที่ปรึกษา
3. นายบุญเทียน กาคำ	นายก อบต.นาสัก	คณะที่ปรึกษา
4. นายวิชิตพงษ์ วงศ์เรื่อน	สาธารณสุขอำเภอแม่เมาะ	คณะที่ปรึกษา
5. นายโอสธ เพชรชูช่วย	(แทน) อุตสาหกรรมจังหวัดลำปาง	คณะที่ปรึกษา
6. นายอินปิ่น อุตเตกุล	ผู้ใหญ่บ้านช่วงม่วง	กรรมการ
7. นางมาณี กันทะวงศ์	ส.อบต.บ้านแม่จาง	กรรมการ
8. นายเกียรติพงษ์ วงศ์สุวรรณ	ส.อบต.บ้านช่วงม่วง	กรรมการ
9. นางจินดา ศรีใจวงศ์	ประธาน อสม.บ้านช่วงม่วง	กรรมการ
10. นายสมยศ ธิสาระ	ผอ.รพ.สต.นาสัก	กรรมการ
11. นายเฉลิม สิงห์แก้ว	ผู้อำนวยการโรงเรียนบ้านแม่จาง	กรรมการ
12. นายเสน่ห์ แสงสว่าง	(แทน) ผู้ใหญ่บ้านแม่จาง	กรรมการ
13. นางสาววัลลภ จันทร์อุ้นสืบ	แทนประธาน อสม.บ้านแม่จาง	กรรมการ
14. นพ.เกชา ยอดยิ่ง	(แทน) หัวหน้ากองการแพทย์และอนามัยโรงไฟฟ้าแม่เมาะ	กรรมการ
15. นางเกษศิริรินทร์ แปงเสน	หัวหน้าแผนกวิชาการสิ่งแวดล้อมเหมือง	กรรมการและเลขานุการ
16. นายประกอบ ประระมะ	หัวหน้าแผนกองค์กรสัมพันธ์	กรรมการและผู้ช่วยเลขานุการ

ผู้ไม่มาประชุม

1. นายมนตรี จำปาคำ	กำนันตำบลนาสัก	คณะที่ปรึกษา
2. นางสาวลดา สิทธิวงศ์	ผู้อำนวยการฝ่ายจัดการโรงไฟฟ้าแม่เมาะ	คณะที่ปรึกษา

ผู้เข้าร่วมประชุม

1. นายชินนทร์ เทพรัตน์	หัวหน้ากองสิ่งแวดล้อมเหมือง
2. นายเต็ม ศรีเมฆ	ช่างระดับ 7 กองสิ่งแวดล้อมเหมือง
4. น.ส.สุดิธา ปงหาญ	ช่างระดับ 7 กองชุมชนสัมพันธ์
5. น.ส.ศิริกัลยา สุทธิวัฒน์	นักวิทยาศาสตร์ระดับ 6 กองสิ่งแวดล้อมเหมือง

2.2 การบริหารเงินกองทุน

1) **ตั้งคณะกรรมการมวลชนสัมพันธ์ของโครงการ** เป็นผู้บริหารจัดการกองทุนในลักษณะไตรภาคี ประกอบด้วย ผู้ถือประธานบัตรหรือผู้แทน ผู้แทนภาคประชาชน และผู้แทนส่วนราชการท้องถิ่นและเพิ่มเจ้าหน้าที่สาธารณสุข ผู้แทนสถานศึกษาและวัดในพื้นที่ร่วมเป็นกรรมการและที่ปรึกษา

2) วัตถุประสงค์กองทุนสุขภาพ

- เพื่อจัดสรรเงินงบประมาณในการดำเนินกิจกรรมการตรวจเอ็กซเรย์ปอด สมรรถนะปอด การจัดทำแผนที่ชุมชนเพื่อเชื่อมโยงกับข้อมูลด้านสุขภาพ และโครงการที่เกี่ยวข้องกับการเฝ้าระวังสุขภาพของประชาชนที่มีโอกาสเสี่ยงการเกิดโรคจากสถานประกอบกิจการเหมืองแร่

- ครอบคลุมชุมชนโดยรอบพื้นที่เหมืองแร่ในรัศมีไม่น้อยกว่า 1 กิโลเมตร
- ไม่รวมถึงการศึกษาดูงานของบุคลากรที่เกี่ยวข้อง

3) กิจกรรมที่ต้องดำเนินการ

- จัดทำแผนงานโครงการตรวจสุขภาพประชาชนหรือกิจกรรมเฝ้าระวังสุขภาพประชาชนบริเวณโดยรอบพื้นที่เหมืองแร่ในรัศมีไม่น้อยกว่า 1 กิโลเมตร เพื่อเสนอคณะกรรมการพิจารณาโดยกิจกรรมสำคัญอันดับแรกต้องมีการ X-ray ปอด และกิจกรรมตรวจสุขภาพของร่างกายเพิ่มเติมตามความเหมาะสม

- ให้คณะกรรมการมวลชนสัมพันธ์จัดทำระเบียบว่าด้วยกองทุนเฝ้าระวังสุขภาพของโครงการภายใต้วัตถุประสงค์ตามข้อ 2.2 โดยกำหนดให้ครอบคลุมพื้นที่ดำเนินกิจกรรมโครงการ การขอและพิจารณาอนุมัติใช้เงินกองทุนและวิธีการเบิกจ่าย เพื่อเป็นแนวทางให้กับคณะกรรมการและผู้เกี่ยวข้องทราบ

- การจัดประชุมคณะกรรมการ โดยกำหนดให้มีการประชุมอย่างน้อย 2 ครั้ง/ปี เพื่อพิจารณาแผนงานและผลการดำเนินการ

2.3 **การรายงานผล** ให้กับสำนักงานอุตสาหกรรมจังหวัด (อสจ.ลำปาง) สำนักงานอุตสาหกรรมพื้นฐานและการเหมืองแร่ เขต 3 (สรข.3) หรือ กรมอุตสาหกรรมพื้นฐานและการเหมืองแร่ (กพร.) สำนักงานสาธารณสุขจังหวัด และสำนักงานนโยบายและแผนทรัพยากรธรรมชาติและสิ่งแวดล้อม (สผ.) ทราบทุกปี โดยข้อมูลที่ต้องรายงานให้หน่วยงานที่เกี่ยวข้องทราบมีดังนี้

- ผลการดำเนินการตามแผนงาน
- สำเนาบัญชีธนาคารแสดงสถานะทางการเงินของกองทุน
- รายงานการประชุมคณะกรรมการมวลชนสัมพันธ์ของโครงการ

ที่ประชุมรับทราบ

ระเบียบวาระที่ 3 เรื่องที่เสนอให้ที่ประชุมพิจารณา

3.1 การสรรหาบุคคลเพื่อร่วมเปิดบัญชีธนาคารโดยใช้ชื่อ “กฟผ.(กองทุนเฝ้าระวังสุขภาพเหมืองหินปูน)” และการเบิกจ่ายกองทุนเฝ้าระวังสุขภาพ

ที่ประชุมมีมติร่วมกันพิจารณาคัดเลือกผู้ลงนามในการเบิกจ่าย ซึ่งในการลงนามดังกล่าวต้องมี 2 ใน 3 ของผู้มีอำนาจร่วมลงนามด้วยทุกครั้ง โดยมีผู้แทนด้านสาธารณสุข ได้แก่ ผู้อำนวยการโรงพยาบาลส่งเสริม

สุขภาพ ตำบลนาสัก (รพ.สต.นาสัก) จะเป็นผู้ลงนามในการเบิกจ่ายทุกครั้ง และให้ผู้แทนจาก กฟผ. คือ ผู้อำนวยการฝ่ายวางแผนและบริหารเหมืองแม่เมาะ หรือผู้แทนภาคประชาชน คือ ผู้ใหญ่บ้านช่วงม่วง เป็นผู้ลงนามร่วม

3.2 ร่างแผนงานโครงการตรวจสุขภาพประชาชนหรือกิจกรรมเฝ้าระวังสุขภาพประชาชนเสนอคณะกรรมการพิจารณา

เลขาฯ ได้แจ้งข้อมูลจำนวนประชากรรวมของทั้ง 2 หมู่บ้านว่ามีทั้งสิ้นประมาณ 1,300 คน โดยบ้านช่วงม่วงมีประมาณ 700 คน และบ้านแม่จางอีกประมาณ 600 คน และจากการประสานหารือเบื้องต้นเกี่ยวกับแนวทางในการตรวจสุขภาพกับทางศูนย์เวชศาสตร์สิ่งแวดล้อมแม่เมาะ ซึ่งทางศูนย์ฯ สามารถให้บริการตรวจสุขภาพได้ตามรายการดังนี้

1. ชักประวัติ
2. ชั่งน้ำหนัก วัดส่วนสูง รอบเอว วัดความดัน ดูอัตราการเต้นของหัวใจ
3. ตรวจร่างกายโดยแพทย์อาชีวอนามัย (PE)
4. ตรวจเอกซเรย์ปอดและทรวงอก (CXR) ด้วยระบบคอมพิวเตอร์
5. ตรวจสมรรถภาพปอด (เฉพาะกลุ่มเสี่ยงตามความเห็นของแพทย์)

โดยจำนวนประชากรประมาณ 1,300 คน จะใช้ระยะเวลาการตรวจสุขภาพประมาณ 3-4 วัน และใช้งบประมาณในการตรวจประมาณ 200,000 บาท หลังจากนั้นเลขาฯ จึงนำเสนอร่างแผนงานโครงการตรวจสุขภาพประชาชนบริเวณโดยรอบพื้นที่เหมืองหินปูนเพื่ออุตสาหกรรมเคมี ให้คณะกรรมการฯ พิจารณาร่วมกัน

ร่างแผนงานโครงการตรวจสอบสุขภาพประชาชนบริเวณโดยรอบพื้นที่เหมืองแร่ปูน
เพื่ออุตสาหกรรมเคมี (FGD)

กิจกรรม	ปี 2557					ผู้รับผิดชอบ
	ส.ค	ก.ย	ต.ค	พ.ย	ธ.ค	
1. รวบรวมรายชื่อผู้ที่ต้องการตรวจสอบสุขภาพ	■					รพ.สต.นาสัก
2. ทำเรื่องจ้างหน่วยงานตรวจสอบสุขภาพ		■				คณะทำงานฯ
3. ตรวจสอบสุขภาพประชาชนบ้านช่วงม่วง และบ้านแม่จาง - คัดกรองซักประวัติ - ตรวจร่างกายโดยแพทย์อาชีวอนามัย - ตรวจเอกซเรย์ปอดและทรวงอก - ตรวจสอบสมรรถภาพปอดเฉพาะกลุ่มตาม ความเห็นของแพทย์			■			ศูนย์เวชศาสตร์ สิ่งแวดล้อมแม่เมาะ
4. รวบรวมข้อมูลจัดทำ Data Base			■			เหมืองแม่เมาะร่วมกับ ศูนย์เวชศาสตร์ฯ
5. สรุปรายงานผลการตรวจสอบสุขภาพ				■		ศูนย์เวชศาสตร์ฯ

ที่ประชุมมีความเห็นว่า การตรวจสอบสุขภาพในครั้งนี้เป็นครั้งแรกของทั้งสองหมู่บ้าน จึงขอให้ผู้นำชุมชนและผู้เกี่ยวข้องทุกท่านช่วยประชาสัมพันธ์ให้กับชุมชนให้เข้าด้วยกันทุกคน และต้องดำเนินกิจกรรมต่างๆ เพื่อให้เป็นไปตามร่างแผนงานโครงการตรวจสอบสุขภาพประชาชนบริเวณโดยรอบพื้นที่เหมืองแร่ปูน เพื่ออุตสาหกรรมเคมี (FGD) ดังนี้

1. ให้ทางศูนย์เวชศาสตร์สิ่งแวดล้อมแม่เมาะ จัดทำข้อเสนอการตรวจสอบสุขภาพ พร้อมทั้งเสนอราคา ค่าดำเนินการ โดยประธานขอให้ทาง รพ.สต. นาสัก และทางกองการแพทย์และอนามัยโรงไฟฟ้าแม่เมาะร่วมกันพิจารณาข้อเสนอการตรวจสอบสุขภาพดังกล่าว
2. ให้เลขาฯ ประสานขอข้อมูลจำนวนประชากรจาก รพ.สต.นาสัก เพื่อแจ้งจำนวนประชากรที่จะตรวจสอบสุขภาพทั้งหมดให้ทางศูนย์เวชศาสตร์สิ่งแวดล้อมแม่เมาะ ทราบภายในเดือนสิงหาคมนี้
3. การตรวจสอบสุขภาพขอให้ดำเนินการในวันหยุด (ศุกร์-อาทิตย์) ช่วงระหว่างวันที่ 17-19 ตุลาคม 2557 โดยวันแรกเข้าตรวจสอบสุขภาพชุมชนบ้านแม่จาง อีก 2 วันหลังให้ตรวจที่ชุมชนบ้านช่วงม่วง กรณีที่บ้านแม่จางตรวจไม่แล้วเสร็จสามารถมาตรวจต่อบ้านช่วงม่วงได้

3.3 กำหนดความถี่ในการประชุม

ที่ประชุมมีความเห็นว่าควรให้มีการประชุมอย่างน้อยปีละ 3 ครั้ง โดยการประชุมครั้งถัดไปจะมีขึ้นก่อนการตรวจสอบสุขภาพ 1 สัปดาห์ คือในวันที่ 10 ตุลาคม 2557 ณ ศาลาเอนกประสงค์บ้านช่วงม่วง หลังจากนั้นจะประชุมอีกครั้งช่วงต้นเดือนธันวาคมเพื่อพิจารณาผลการตรวจสอบสุขภาพ

3.4 จัดทำระเบียบว่าด้วยกองทุนเฝ้าระวังสุขภาพของโครงการภายใต้วัตถุประสงค์

ที่ประชุมมีมติให้ดำเนินการตามแนวทาง กพร. โดยในปีต่อๆ ไปให้ กพผ. จัดสรรเงินงบประมาณเข้ากองทุนฯ ปีละ 100,000 บาททุกเดือน ม.ค. โดยผู้มีอำนาจเบิกจ่ายตามรายชื่อที่คณะกรรมการคัดเลือกไว้สำหรับการกำหนดผู้ตรวจสอบสุขภาพในปีต่อไปต้องรอดูผลการตรวจสอบสุขภาพของปีก่อน

ระเบียบวาระที่ 4 เรื่องอื่นๆ

- ที่ประชุมเห็นร่วมกันว่าการจัดกิจกรรมการตรวจสอบสุขภาพและเอกซเรย์ปอดให้จัดแบบเรียบง่ายไม่ต้องมีพิธีเปิด โดยให้ทำป้ายประชาสัมพันธ์ในวันตรวจก็เพียงพอ

นางเกษศิริรินทร์ แสงเสน บันทึกการประชุม
นายปราโมทย์ พรรัตน์พิทักษ์ ตรวจสอบ

รายงานการประชุมคณะกรรมการมวลชนสัมพันธ์
โครงการเหมืองแร่หินปูนเพื่ออุตสาหกรรมเคมี
การไฟฟ้าฝ่ายผลิตแห่งประเทศไทย
อำเภอแม่เมาะ จังหวัดลำปาง
ครั้งที่ ๒/๒๕๕๗

รายงานการประชุมคณะกรรมการมวลชนสัมพันธ์ โครงการเหมืองแร่หินปูนเพื่ออุตสาหกรรมเคมี

การไฟฟ้าฝ่ายผลิตแห่งประเทศไทย อำเภอแม่เมาะ จังหวัดลำปาง

ครั้งที่ ๒/๒๕๕๗

วันศุกร์ที่ ๑๐ ตุลาคม ๒๕๕๗ เวลา ๐๙.๐๐ น.

ณ ศาลาเอนกประสงค์บ้านช่วงม่วง

ผู้มาประชุม

๑. นายชินนทร์ เทพรัตน์	หัวหน้ากองสิ่งแวดล้อมเหมือง	(แทน)ประธาน
๒. นายวิจิตรพงษ์ วงศ์เรื่อน	สาธารณสุขอำเภอแม่เมาะ	คณะที่ปรึกษา
๓. นายบุญเทียน กำคำ	นายก อบต.นาสัก	คณะที่ปรึกษา
๔. นายอินปิ่น อุตเตกุล	ผู้ใหญ่บ้านช่วงม่วง	กรรมการ
๕. นางมาณี กันทะวงศ์	ส.อบต.บ้านแม่จาง	กรรมการ
๖. นายเกียรติพงษ์ วงศ์สุวรรณ	ส.อบต.บ้านช่วงม่วง	กรรมการ
๗. นางจินดา ศรีใจวงศ์	ประธาน อสม.บ้านช่วงม่วง	กรรมการ
๘. นายสมยศ ธิสาระ	ผอ.รพ.สต.นาสัก	กรรมการ
๙. นายเฉลิม สิงห์แก้ว	ผู้อำนวยการโรงเรียนบ้านแม่จาง	กรรมการ
๑๐. นายเสน่ห์ แสงสว่าง	(แทน) ผู้ใหญ่บ้านแม่จาง	กรรมการ
๑๑. นางสาววัลลภ จันทร์อุ้นสืบ	(แทน) ประธาน อสม.บ้านแม่จาง	กรรมการ
๑๒. นายศิริ อุตตนากร	(แทน) หัวหน้ากองการแพทย์และอนามัยโรงไฟฟ้าแม่เมาะ	กรรมการ
๑๓. นางเกษศิริรินทร์ แปงเสน	หัวหน้าแผนกวิชาการสิ่งแวดล้อมเหมือง	กรรมการและเลขานุการ
๑๔. นายประกอบ ประระมะ	หัวหน้าแผนกองค์กรสัมพันธ์	กรรมการและผู้ช่วยเลขานุการ

ผู้ไม่มาประชุม

๑. โอบาส จรรย์ภูมิ	ผู้อำนวยการฝ่ายวางแผนและบริหารเหมืองแม่เมาะ	ประธาน
๒. พระครูวิจิตรศีลวัตร	เจ้าอาวาสวัดแม่จาง	คณะที่ปรึกษา
๓. นายมนตรี จำปาคำ	กำนันตำบลนาสัก	คณะที่ปรึกษา
๔. นายสมชาย ดิวงค์ตันสกุล	ผู้อำนวยการฝ่ายจัดการโรงไฟฟ้าแม่เมาะ	คณะที่ปรึกษา
๕. นางจันทนา ไวยาวังมัย	อุตสาหกรรมจังหวัดลำปาง	คณะที่ปรึกษา

ผู้เข้าร่วมประชุม

๑. นายสุรศักดิ์ ลิ้มสุวรรณ	นักวิทยาศาสตร์ระดับ ๙ กองความปลอดภัยอาชีวอนามัยและสภาพแวดล้อมในการทำงาน	
----------------------------	---	--

๒. นายเต็ม ศรีเมฆ	ช่างระดับ ๗ กองสิ่งแวดล้อมเหมือง
๓. น.ส.สุทธิดา ปงหาญ	ช่างระดับ ๗ กองชุมชนสัมพันธ์
๔. น.ส.ศิริกัลยา สุทธิวัฒน์	นักวิทยาศาสตร์ระดับ ๖ กองสิ่งแวดล้อมเหมือง
๕. นางปาริชาติ โพธิวงศ์	วิทยากรระดับ ๕ กองความปลอดภัยอาชีวอนามัยและสภาพแวดล้อม ในการทำงาน
๖. น.ส.อาธิตา เดชชลาลัย	นักวิทยาศาสตร์ระดับ ๕ กองสิ่งแวดล้อมเหมือง
๗. นายไพรัช रामเนตร	นักวิชาการสิ่งแวดล้อมชำนาญการ กรมควบคุมมลพิษ

เริ่มประชุมเวลา ๐๙.๓๐ น.

- ประธานกล่าวเปิดการประชุม และเลขานุการฯดำเนินการตามระเบียบวาระการประชุมดังต่อไปนี้

ระเบียบวาระที่ ๑. เรื่องรับรองรายงานการประชุมครั้งที่ ๑/๒๕๕๗

๑.๑ รายงานการประชุมคณะกรรมการมลชนสัมพันธ์ โครงการเหมืองแร่หินปูนเพื่ออุตสาหกรรมเคมี การไฟฟ้าฝ่ายผลิตแห่งประเทศไทย อำเภอแม่เมาะ จังหวัดลำปาง ครั้งที่ ๑/๒๕๕๗ เมื่อวันที่ ๑๓ สิงหาคม ๒๕๕๗

- ที่ประชุมรับรองรายงานการประชุม

ระเบียบวาระที่ ๒. เรื่องที่ประธานแจ้งให้ที่ประชุมทราบ

๒.๑ แนะนำประธานคณะกรรมการมลชนสัมพันธ์ โครงการเหมืองหินแร่หินปูนเพื่ออุตสาหกรรมเคมี การไฟฟ้าฝ่ายผลิตแห่งประเทศไทย อำเภอแม่เมาะ จังหวัดลำปาง คนใหม่ จากเดิม คุณปราโมทย์ พรรตณพิทักษ์ เป็น คุณโอภาส จริยภูมิ เนื่องจากมีการเปลี่ยนแปลงตำแหน่งผู้บริหารของเหมืองแม่เมาะ

๒.๒ เลขฯ แจ้งความคืบหน้าการเปิดบัญชีธนาคารโดยใช้ชื่อ “กฟผ. (กองทุนเฝ้าระวังสุขภาพเหมืองหินปูน)” รวมถึงการโอนเงินเข้าบัญชี ขณะนี้ได้ดำเนินการเรียบร้อยแล้ว โดยในการลงนามต้องมี ๒ ใน ๓ ของผู้มีอำนาจร่วมลงนามด้วยทุกครั้ง จากที่ประชุมครั้งที่ ๑/๒๕๕๗ ได้เสนอให้มีผู้อำนวยการโรงพยาบาลส่งเสริมสุขภาพ ตำบลนาสัก จะเป็นผู้ลงนามในการเบิกจ่ายทุกครั้ง และมีผู้อำนวยการฝ่ายวางแผนและบริหารเหมืองแม่เมาะ หรือผู้ใหญ่บ้านช่วงม่วง เป็นผู้ลงนามร่วม

๒.๓ เลขฯ แจ้งความคืบหน้าการขอความอนุเคราะห์ทางศูนย์เวชศาสตร์สิ่งแวดล้อม โรงพยาบาลแม่เมาะ ตรวจสอบสุขภาพประชาชนบ้านแม่จางและบ้านช่วงม่วง ในวันที่ ๑๗-๑๙ ตุลาคม ๒๕๕๗ โดยจำนวนผู้ที่มาลงชื่อเพื่อประสงค์จะตรวจสอบสุขภาพบ้านแม่จาง ๔๖๔ คน บ้านช่วงม่วง ๔๐๒ คน รวมทั้งสิ้น ๘๖๖ คน

- ที่ประชุมรับทราบ

ระเบียบวาระที่ ๓. เรื่องที่เสนอให้ที่ประชุมพิจารณา

- ๓.๑ การเตรียมการตรวจสอบสุขภาพประชาชน

- สถานที่ตรวจสอบคุณภาพ ที่ประชุมเห็นชอบให้จัดกิจกรรมตรวจสอบคุณภาพที่โรงเรียนแม่จางในวันที่ ๑๗-๑๘ ตุลาคม ๒๕๕๗ และ ที่ศาลาเอนกประสงค์บ้านช่วงม่วง ในวันที่ ๑๙ ตุลาคม ๒๕๕๗
- รถ X-Ray ต้องใช้ไฟฟ้าจากสาย Main ซึ่งจะมีค่าใช้จ่ายเรื่องค่ากระแสไฟฟ้าทางศูนย์เวชศาสตร์ฯ จะขอใช้เงินจากกองทุนเฝ้าระวังสุขภาพเหมืองหินปูน โดย กฟผ. จะจัดเจ้าหน้าที่เข้ามาติดตั้งระบบไฟฟ้าสำหรับรถ X-Ray ต่อไป
- ป้ายประชาสัมพันธ์ ที่ประชุมเห็นชอบป้ายประชาสัมพันธ์โครงการตามทีเลขาฯ นำเสนอ ดังรูป



- การประชาสัมพันธ์ชุมชน ผู้ใหญ่บ้านจะเป็นผู้ประกาศเสียงตามสายประชาสัมพันธ์ให้กับชุมชนที่แจ้งความประสงค์จะตรวจสอบคุณภาพให้มาตรวจตามช่วงเวลาที่กำหนด ตามลำดับรายชื่อที่ทางศูนย์เวชศาสตร์สิ่งแวดล้อมแม่เมาะกำหนดให้
- กำหนดการในวันจัดโครงการตรวจสอบคุณภาพ ที่ประชุมเห็นชอบให้มีพิธีเปิดในช่วงเวลาก่อนทำการตรวจสอบคุณภาพในวันที่ ๑๗ ตุลาคม ๒๕๕๗ โดยมีผู้อำนวยการฝ่ายวางแผนและบริหารเหมืองแม่เมาะ ประธานคณะกรรมการมวลชนสัมพันธ์ฯ เป็นผู้กล่าวเปิดงาน
- ที่ประชุมรับทราบและเห็นชอบในการดำเนินการ

๓.๒ การเปลี่ยนแปลงรายชื่อผู้ลงนามในการเบิกจ่ายในส่วนของผู้แทนจาก กฟผ. เนื่องจากมีการเปลี่ยนแปลงผู้อำนวยการฝ่ายวางแผนและบริหารเหมืองแม่เมาะ

- ที่ประชุมรับทราบและเห็นชอบการเปลี่ยนแปลงรายชื่อผู้ลงนามในการเบิกจ่ายในส่วนของผู้แทนจาก กฟผ. โดยให้ทางเลขาฯ ประสานกับทางธนาคารต่อไป

ระเบียบวาระที่ ๔. เรื่องอื่นๆ

- ๔.๑ ผู้ใหญ่บ้านช่วงม่วง ขอให้ กฟผ. เล็งเห็นถึงความสำคัญในการใช้แรงงานของบ้านช่วงม่วง โดยผู้ใช้งานในบ้านช่วงม่วงนั้นมีเยอะ จึงขอให้ทาง กฟผ. แจ้งบริษัทผู้รับเหมา พิจารณารับคนในพื้นที่เข้าทำงานเป็นกรณีพิเศษ ซึ่งถือเป็นการช่วยเหลือและลดผลกระทบจากการดำเนินงานของเหมืองหินปูนของ กฟผ. ด้วย
- คุณชนินทร์ฯ ขอให้ผู้ช่วยเลขาฯ (คุณประกอบฯ) นำเรื่องที่ผู้ใหญ่บ้านช่วงม่วงแจ้งเข้าที่ประชุม คสม. (คณะกรรมการสื่อสารองค์กรและชุมชนสัมพันธ์ กฟผ.แม่เมาะ) เพื่อดูแล และจัดการประเด็นนี้ต่อไป

๔.๒ ผู้ใหญ่อินบับนฯ (บ้านช่วงม่วง) แจ้งที่ประชุมว่าได้รับผลกระทบจากการดำเนินงานของโครงการเหมืองหินปูนฯ โดยถึงแม้ว่าระดับเสียงและค่าแรงสั่นสะเทือนจะไม่ปรากฏค่าที่เป็นนัยสำคัญอย่างชัดเจนก็ตาม แต่ได้ส่งผลกระทบต่อประชาชนในพื้นที่ ซึ่งทำให้เกิดความหวั่นวิตก ตกใจ หรือจิตตก โดยเฉพาะกับประชาชนผู้สูงอายุที่อยู่ในพื้นที่ จึงขอฝากให้ กฟผ. ช่วยกำกับดูแลการทำงานของบริษัทผู้รับเหมา (โลตัส ฮอลล์) ให้ดีกว่านี้ และขอเชิญเจ้าหน้าที่ กฟผ. เข้าร่วมสังเกตการณ์เสียงระเบิด ในช่วงเวลาที่บริษัทฯ ทำการระเบิดในพื้นที่โครงการ

- ทางเลขาฯ รับเรื่องสังเกตการณ์ดังกล่าวไว้แล้ว โดยจะเชิญเจ้าหน้าที่กรมควบคุมมลพิษมาร่วมสังเกตการณ์ด้วย โดยวันและเวลาจะทำการนัดหมายกันอีกครั้งภายหลัง

๔.๓ เลขาฯ แจ้งในที่ประชุมเพื่อทราบว่าทาง กฟผ. แม่เมาะ จะจัดทำประชาคมหมู่บ้าน ซึ่งเป็นเงื่อนไขตามกฎหมายในการต่ออายุประทานบัตรเหมืองหินปูนพื้นที่เก่า (FGD-1) โดยประกอบไปด้วยบ้านช่วงม่วง และบ้านห้วยคิง ซึ่งเป็นหมู่บ้านที่โครงการตั้งอยู่ แต่อย่างไรก็ตามสำหรับบ้านแม่จางนั้น กฟผ.แม่เมาะจะยังคงดูแลเป็นอย่างดีเช่นเดิม เพียงแต่ต้องทำตามกฎหมายที่ได้ระบุไว้ดังกล่าวข้างต้น แต่หากทางบ้านแม่จางสนใจที่จะเข้าร่วมประชาคมด้วยก็ยินดี

นางเกษศิริรินทร์ แพงเสน	บันทึกการประชุม
นายชินนทร์ เทพรัตน์	ตรวจทาน

รายงานการประชุมคณะกรรมการมวลชนสัมพันธ์
โครงการเหมืองแร่หินปูนเพื่ออุตสาหกรรมเคมี
การไฟฟ้าฝ่ายผลิตแห่งประเทศไทย
อำเภอแม่เมาะ จังหวัดลำปาง
ครั้งที่ ๓/๒๕๕๗

รายงานการประชุมคณะกรรมการมวลชนสัมพันธ์ โครงการเหมืองแร่หินปูนเพื่ออุตสาหกรรมเคมี

การไฟฟ้าฝ่ายผลิตแห่งประเทศไทย อำเภอแม่เมาะ จังหวัดลำปาง

ครั้งที่ ๓/๒๕๕๗

วันพุธที่ ๑๗ ธันวาคม ๒๕๕๗ เวลา ๑๓.๐๐ น.

ณ ห้องประชุม M.๖ อาคารที่ทำการเหมือง

ผู้มาประชุม

๑. นายโอภาส จรรย์ภูมิ	ผู้อำนวยการฝ่ายวางแผนและบริหารเหมืองแม่เมาะ	ประธาน
๒. นายวิจิตพงษ์ วงศ์เรื่อน	สาธารณสุขอำเภอแม่เมาะ	คณะที่ปรึกษา
๓. นายสุรชัย ศรีสุวรรณ	(แทน) นายก อบต.นาสัก	คณะที่ปรึกษา
๔. นายบุญห้วง เม่นเงิน	(แทน) กำนันตำบลนาสัก	คณะที่ปรึกษา
๕. นางศิริขวัญ แก้วดวงตา	(แทน) สาธารณสุขอำเภอแม่เมาะ	คณะที่ปรึกษา
๖. นายโอสถ เพชรชูช่วย	(แทน) ผู้แทนจากอุตสาหกรรมจังหวัดลำปาง (ฝ่ายเหมืองแร่)	คณะที่ปรึกษา
๗. นายเสนห์ แสงสว่าง	(แทน) ผู้ใหญ่บ้านแม่จาง	กรรมการ
๘. นายอินัน อุตเตกุล	ผู้ใหญ่บ้านช่วงม่วง	กรรมการ
๙. นางมาณี กันทะวงศ์	ส.อบต.บ้านแม่จาง	กรรมการ
๑๐. นายเกียรติพงษ์ วงศ์สุวรรณ	ส.อบต.บ้านช่วงม่วง	กรรมการ
๑๑. นางสาววัลลภ จันทร์อุ้นสืบ	(แทน) ประธาน อสม.บ้านแม่จาง	กรรมการ
๑๒. นางจินดา ศรีใจวงศ์	ประธาน อสม.บ้านช่วงม่วง	กรรมการ
๑๓. นายสมยศ ธิสาระ	ผอ.รพ.สต.นาสัก	กรรมการ
๑๔. นางปรานอม ไชยชนะ	(แทน) ผู้อำนวยการโรงเรียนบ้านแม่จาง	กรรมการ
๑๕. นายแพทย์เกษฯ ยอดยิ่ง	หัวหน้ากองการแพทย์และอนามัยโรงไฟฟ้าแม่เมาะ	กรรมการ
๑๖. นางเกษศิริรินทร์ แปงเสน	หัวหน้าแผนกวิชาการสิ่งแวดล้อมเหมือง	กรรมการและเลขานุการ
๑๗. นายประกอบ ประระมะ	หัวหน้าแผนกองค์กรสัมพันธ์	กรรมการและผู้ช่วยเลขานุการ

ผู้ไม่มาประชุม

๑. พระครูวิจิตรศีลวัตร	เจ้าอาวาสวัดแม่จาง	คณะที่ปรึกษา
๒. นายบุญเทียน กำคำ	นายก อบต.นาสัก	คณะที่ปรึกษา
๓. นายมนตรี จำปาคำ	กำนันตำบลนาสัก	คณะที่ปรึกษา
๔. นายวิจิตพงษ์ วงศ์เรื่อน	สาธารณสุขอำเภอแม่เมาะ	คณะที่ปรึกษา
๕. นายสมชาย ติวะตันสกุล	ผู้อำนวยการฝ่ายจัดการโรงไฟฟ้าแม่เมาะ	คณะที่ปรึกษา
๖. นางจันทนา ไวยาวัจฉัย	อุตสาหกรรมจังหวัดลำปาง	คณะที่ปรึกษา
๗. นายเฉลิม สิงห์แก้ว	ผู้อำนวยการโรงเรียนบ้านแม่จาง	กรรมการ

ผู้เข้าร่วมประชุม

- | | |
|-----------------------------|--|
| ๑. นายแพทย์กฤษฏา ฆะบุชา | นายแพทย์ปฏิบัติการ โรงพยาบาลแม่เมาะ |
| ๒. นางวรรณิศา เตชะสาย | นักจัดการงานทั่วไปชำนาญการ ปฏิบัติราชการแทน
ผู้อำนวยการโรงพยาบาลแม่เมาะ |
| ๓. นายเต็ม ศรีเมฆ | ช่างระดับ ๗ กองสิ่งแวดล้อมเหมือง |
| ๔. น.ส.สุคติดา ปงหาญ | ช่างระดับ ๗ กองชุมชนสัมพันธ์ |
| ๕. น.ส.ศิริกัลยา สุทธิวัฒน์ | นักวิทยาศาสตร์ระดับ ๖ กองสิ่งแวดล้อมเหมือง |
| ๖. น.ส.อาธิตา เดชชลาลัย | นักวิทยาศาสตร์ระดับ ๕ กองสิ่งแวดล้อมเหมือง |

เริ่มประชุมเวลา ๑๓.๐๐ น.

- ประธานกล่าวเปิดการประชุม และเลขานุการฯดำเนินการตามระเบียบวาระการประชุมดังต่อไปนี้

ระเบียบวาระที่ ๑. เรื่องรับรองรายงานการประชุมครั้งที่ ๒/๒๕๕๗

๑.๑ รายงานการประชุมคณะกรรมการมวลชนสัมพันธ์ โครงการเหมืองแร่หินปูนเพื่ออุตสาหกรรมเคมี การไฟฟ้าฝ่ายผลิตแห่งประเทศไทย อำเภอแม่เมาะ จังหวัดลำปาง ครั้งที่ ๒/๒๕๕๗ เมื่อวันที่ ๑๓ สิงหาคม ๒๕๕๗

- ที่ประชุมรับรองรายงานการประชุม

ระเบียบวาระที่ ๒. เรื่องที่ประธานแจ้งให้ที่ประชุมทราบ

๒.๑ ความคืบหน้าโครงการตรวจสอบสุขภาพประชาชน บ้านแม่จาง และบ้านช่วงม่วง เมื่อวันที่ ๑๗-๑๙ ตุลาคม ๒๕๕๗ ที่ผ่าน มีจำนวนประชาชนที่มาตรวจสุขภาพทั้งสิ้น ๖๑๔ คน จากจำนวนที่สำรวจ ๘๖๖ คน

ขณะนี้ศูนย์เวชศาสตร์สิ่งแวดล้อม โรงพยาบาลแม่เมาะ ได้ส่งผลการตรวจสุขภาพมาให้แล้ว และวันนี้ทางศูนย์เวชศาสตร์สิ่งแวดล้อม โรงพยาบาลแม่เมาะ จะมานำเสนอสรุปผลการตรวจสุขภาพประชาชนทั้ง ๒ หมู่บ้านให้คณะกรรมการฯ ได้รับทราบด้วย

๒.๒ แจ้งกำหนดการจัดรับฟังความคิดเห็นของประชาชน ต่อโครงการเหมืองแร่หินปูนเพื่ออุตสาหกรรมเคมี คำขอประทานบัตรที่ ๑๑/๒๕๕๖ ซึ่งจะสิ้นอายุประทานบัตรในปี ๒๕๖๒ และ กพผ. จำเป็นต้องทำเหมืองต่อในพื้นที่เดิม โดยมีกำหนดการจัดรับฟังความคิดเห็นของประชาชนในวันที่ ๒๑ ธันวาคม ๒๕๕๗ เวลา ๐๙.๓๐ - ๑๒.๓๐ น. ณ.ศาลาอเนกประสงค์บ้านช่วงม่วง

- ที่ประชุมรับทราบ

ระเบียบวาระที่ ๓. เรื่องที่เสนอให้ที่ประชุมพิจารณา

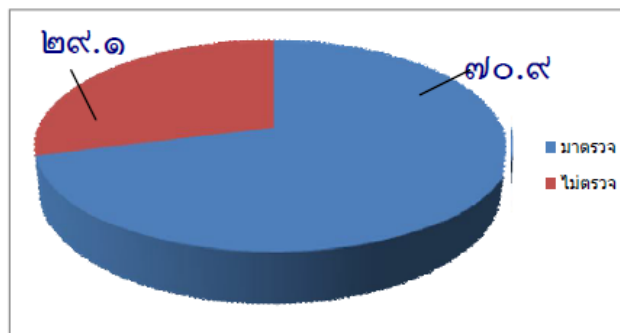
๓.๑ สรุปผลการตรวจสุขภาพประชาชนบ้านแม่จางและบ้านช่วงม่วง โดยศูนย์เวชศาสตร์สิ่งแวดล้อม โรงพยาบาลแม่เมาะ

- คุณวรรณิศาฯ จากศูนย์เวชศาสตร์สิ่งแวดล้อมโรงพยาบาลแม่เมาะ ได้รายงานสรุปผลการตรวจสอบสุขภาพประชาชนให้คณะกรรมการมวลงชนสัมพันธ์ได้รับทราบ โดยแจ้งว่าทางศูนย์เวชศาสตร์สิ่งแวดล้อมโรงพยาบาลแม่เมาะ ได้ออกดำเนินการตรวจสอบสุขภาพเบื้องต้นให้แก่ประชาชนตำบล นาสักจำนวน ๒ หมู่บ้าน ได้แก่ หมู่ที่ ๑ บ้านแม่จาง และหมู่ที่ ๘ บ้านช่วงม่วง ระหว่างวันที่ ๑๗ - ๑๙ ตุลาคม พ.ศ. ๒๕๕๗ รวมจำนวน ๖๑๔ คน และได้ส่งผลการตรวจให้กับเหมืองแม่เมาะแล้ว ซึ่งประกอบด้วยรายงานผลการตรวจสอบสุขภาพรายบุคคลของทั้ง ๒ หมู่บ้านจำนวนหมู่บ้านละ ๒ ชุด พร้อมกับ CD รายงานดังกล่าว โดยทางเหมืองแม่เมาะได้ทำการส่งมอบรายงานผลการตรวจสอบสุขภาพให้กับผู้ใหญ่บ้านแม่จางและบ้านช่วงม่วง เพื่อนำไปแจกให้กับประชาชนที่เข้ามาตรวจสอบสุขภาพ พร้อมทั้งส่งให้กับผู้อำนวยการโรงพยาบาลส่งเสริมสุขภาพประจำตำบลนาสัก และกองการแพทย์และอนามัยโรงไฟฟ้าแม่เมาะ จากนั้นนายแพทย์กฤษฎาฯ ได้สรุปผลการตรวจสอบสุขภาพประชาชนบ้านแม่จางและบ้านช่วงม่วงให้กับคณะกรรมการมวลงชนสัมพันธ์โดยมีรายละเอียดดังนี้

• ผู้เข้ารับการตรวจสอบสุขภาพ

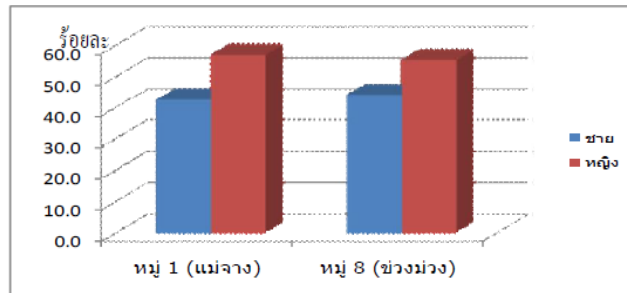
- จำนวนผู้เข้ารับการตรวจสอบสุขภาพทั้ง ๒ หมู่บ้าน มีจำนวน ๖๑๔ คน ซึ่งคิดเป็นร้อยละ ๗๐.๙ จากผู้ที่ลงทะเบียนจะเข้ารับการตรวจสอบสุขภาพเบื้องต้นทั้งหมด ๘๖๖ คน

กราฟแสดงร้อยละของประชาชนที่รับการตรวจ



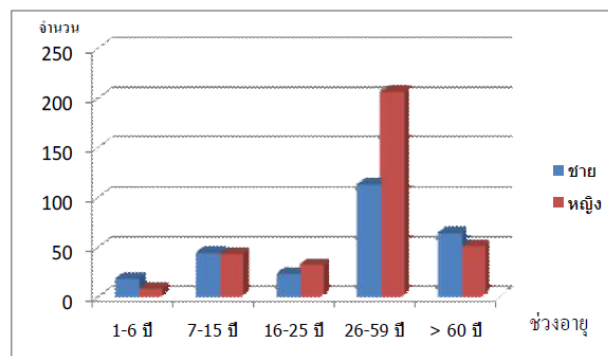
- ผู้เข้ารับการตรวจสอบสุขภาพจาก หมู่ที่ ๑ บ้านแม่จาง มีจำนวน ๒๕๗ จากผู้ที่ลงทะเบียนจะเข้ารับการตรวจสอบสุขภาพเบื้องต้นทั้งหมด ๔๖๔ คน ผู้เข้ารับการตรวจสอบสุขภาพจาก หมู่ที่ ๘ บ้านช่วงม่วง มีจำนวน ๓๕๗ จากผู้ที่ลงทะเบียนจะเข้ารับการตรวจสอบสุขภาพเบื้องต้นทั้งหมด ๔๐๒ คน โดยจากกราฟทั้ง ๒ หมู่บ้านจะแสดงให้เห็นว่าร้อยละของผู้เข้ารับการตรวจเป็นเพศหญิงมากกว่าเพศชาย

กราฟแสดงร้อยละของ ประชาชนที่เข้ารับการตรวจสุขภาพ



- ผู้เข้ารับการตรวจสุขภาพทั้ง ๒ หมู่บ้าน ส่วนใหญ่เป็นผู้ที่อยู่ในวัยทำงานช่วงอายุ ๒๖-๕๙ ปี และเป็นเพศหญิงมากกว่าเพศชาย รองลงมาเป็นผู้ที่มีอายุตั้งแต่ ๖๐ ปีขึ้นไปหรือเป็นกลุ่มผู้สูงอายุ จะเป็นเพศชายมากกว่าเพศหญิง ส่วนในกลุ่มเด็กในวัยเรียนจะมีจำนวนเพศหญิงและเพศชายใกล้เคียงกัน

กราฟแสดงจำนวนประชาชนที่เข้ารับการตรวจสุขภาพจำแนกตามช่วงอายุ

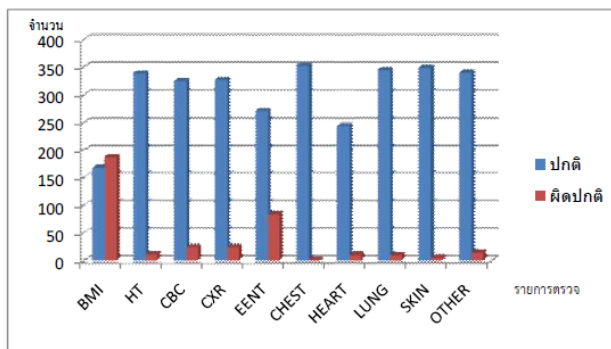


• ผลการตรวจสุขภาพ

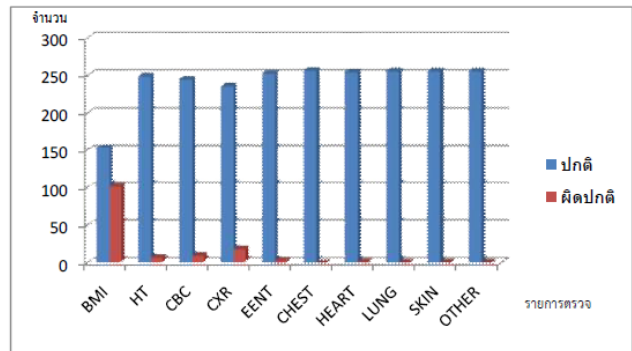
- พบกรณีผิดปกติตามปัจจัยเสี่ยง จำนวน ๑๘๖ ราย หรือคิดเป็นร้อยละ ๔๖.๔ จากผู้เข้ารับการตรวจสุขภาพทั้งหมด ซึ่งปัจจัยเสี่ยงที่พบส่วนใหญ่จะประกอบด้วย ผู้ที่มีปัจจัยเสี่ยงน้ำหนักเกินมาตรฐาน คิดเป็นร้อยละ ๑๙.๙ จากผู้เข้ารับการตรวจทั้งหมด และมีภาวะอ้วนคิดเป็นร้อยละ ๑๐.๗ จากผู้เข้ารับการตรวจทั้งหมด ในขณะที่ปัจจัยเสี่ยงที่สงสัยเป็นโรคปอด จะมีเพียงร้อยละ ๑.๖ เท่านั้น อย่างไรก็ตามจากการวินิจฉัยของแพทย์พบว่า ปัจจัยเสี่ยงที่สงสัยเป็นโรคปอดอาจมีสาเหตุหลักเกิดจากการสูบบุหรี่ ซึ่งเมื่อทำการเปรียบเทียบแนวโน้มกับพื้นที่อื่นๆ ในจังหวัดลำปาง พบว่ามีแนวโน้มที่เป็นปกติทั่วไป
- ปัญหาทางด้านสุขภาพของประชาชนที่เข้ารับการตรวจสุขภาพ คือ เรื่องดัชนีมวลกาย การดื่มสุรา การสูบบุหรี่ และมีโรคประจำตัว

- ผล X-Ray ทรวงอก พบว่ามีประชาชนจำนวน ๔๕ คน ซึ่งคิดเป็นร้อยละ ๗.๓ แพทย์ผู้เชี่ยวชาญได้วินิจฉัยว่า เป็นผู้ป่วยโรคหัวใจโต และมีรอยร้าวที่ปอด โดยผู้ป่วยที่เป็นโรคหัวใจโตนั้นสาเหตุหลักเกิดจากโรคอ้วน ส่วนผู้ที่สันนิษฐานว่ามีรอยร้าวที่ปอด แพทย์สันนิษฐานว่าอาจเกิดจากการยื่นผิดท่า หรือหายใจเข้าไม่เต็มที่ ทำให้ผล X-Ray อาจคลาดเคลื่อนได้ อย่างไรก็ตามผู้ที่มิมีผลตรวจผิดปกติ จะได้รับการติดต่อเพื่อทำการตรวจซ้ำหรือเข้ารับการรักษาต่อไป

กราฟแสดงจำนวนผลการตรวจจำแนกตามรายการ
ของประชาชนหมู่ ๘ บ้านช่วงม่วง

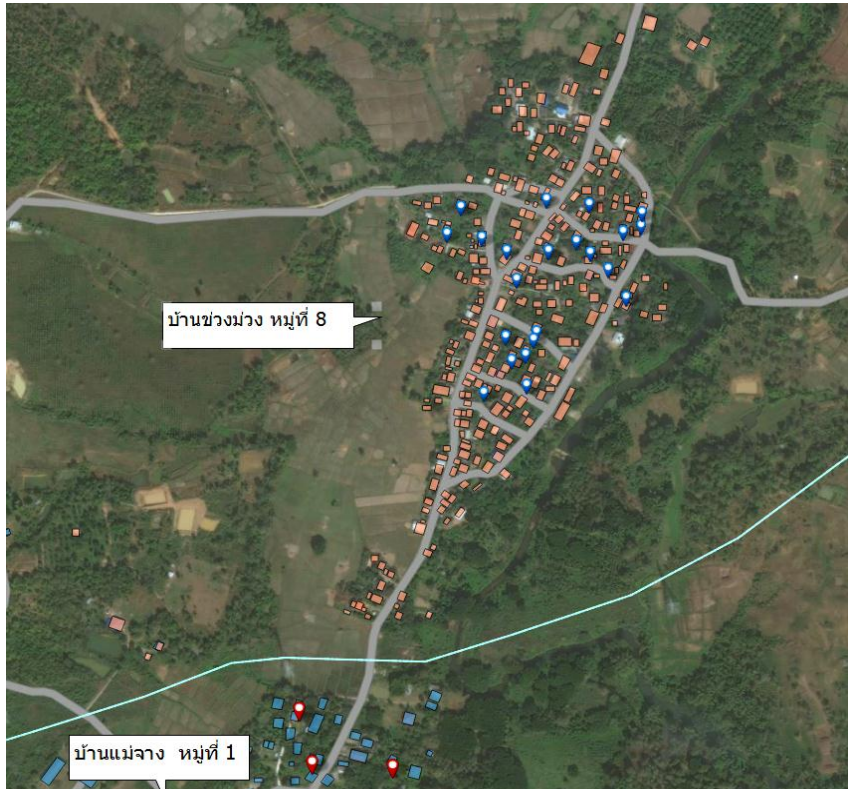


กราฟแสดงจำนวนผลการตรวจจำแนกตามรายการ
ของประชาชนหมู่ ๑ บ้านแม่จาง

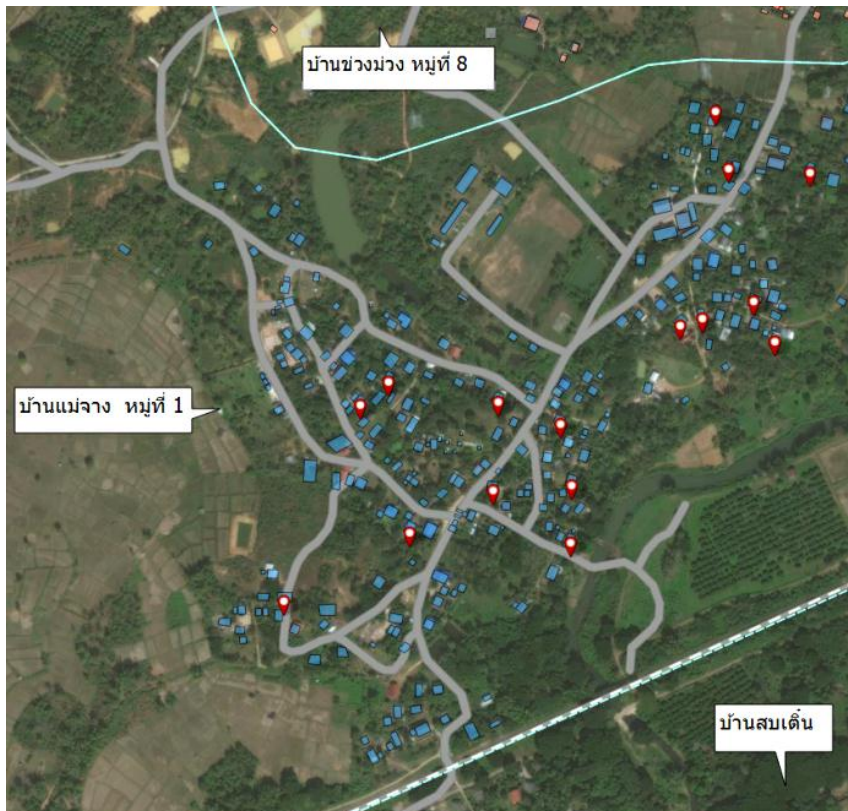


• การจัดทำแผนที่ชุมชนเพื่อเชื่อมโยงกับข้อมูลผลการตรวจสุขภาพ

- จากการจัดทำแผนที่ชุมชนเพื่อเชื่อมโยงกับข้อมูลผลการตรวจสุขภาพจะพบว่าผู้ที่มีผลตรวจ X-Ray ผิดปกติจะมีการกระจายตัวทั้ง 2 หมู่บ้าน ซึ่งยังไม่พบการเชื่อมโยงของผู้ที่มีผลตรวจ X-Ray ผิดปกติ กับระยะห่างจากพื้นที่โครงการ โดยจำนวนผู้ที่มีผล X-Ray ผิดปกติ หมู่ที่ ๘ บ้านช่วงม่วง ๒๖ ราย จากจำนวนผู้ที่ตรวจทั้งหมด ๓๕๗ ราย คิดเป็นร้อยละ ๗.๓ (ดังรูปที่ ๑) และจำนวนผู้ที่มีผล X-Ray ผิดปกติ หมู่ ๑ บ้านแม่จาง ๑๙ ราย จากจำนวนผู้ที่ตรวจทั้งหมด ๒๕๗ ราย คิดเป็นร้อยละ ๗.๔ (ดังรูปที่ ๒)



รูปที่ ๑ แผนที่แสดงความเชื่อมโยงระหว่างที่ตั้งชุมชนบ้านขวงม่วงกับข้อมูลผลการตรวจ X-Ray ผิดปกติ



รูปที่ ๒ แผนที่แสดงความเชื่อมโยงระหว่างที่ตั้งชุมชนบ้านแม่จางกับข้อมูลผลการตรวจ X-Ray ผิดปกติ

• ปัญหาอุปสรรคการดำเนินการตรวจสุขภาพ

- การประสานงานกับทีมในหมู่บ้าน ดังที่เห็นได้จากจำนวนประชาชนที่เข้ามารับการตรวจสุขภาพจริงจะมีน้อยกว่าที่ลงชื่อประสงค์ที่จะเข้ารับการตรวจสุขภาพถึง ๒๕๒ คน

- สถานที่ตรวจ ทางด้านหน้าห้องตรวจจะหันหน้าไปทางทิศตะวันออกจึงทำให้ต้องรับแดด ซึ่งร้อนมากในช่วงเวลาตอนเช้า

- การจัดระบบตรวจสุขภาพ และการประชาสัมพันธ์ไม่ทั่วถึง ทำให้หลายคนตรวจไม่ครบ เนื่องด้วยเวลาที่ประชาชนเดินทางมาเป็นหมู่คณะพร้อมกันจำนวนมาก ในขณะที่จำนวนเจ้าหน้าที่ให้บริการตรวจมีจำนวนน้อย จึงอาจทำให้การดูแลบริการไม่ทั่วถึง ประกอบกับในช่วงแรกการจัดวางระบบการตรวจไม่เหมาะสมทำให้การตรวจล่าช้า และเกิดการข้ามขั้นตอนบางคนอาจตรวจไม่ครบ ซึ่งได้มีการปรับเปลี่ยนระบบการตรวจสุขภาพใหม่ให้เหมาะสมขึ้นแล้วในวันที่สอง

- ผู้ใหญ่บ้าน หมู่ที่ ๘ ชี้แจงถึงเหตุผลที่ทำให้จำนวนประชาชนที่เข้ารับการตรวจสุขภาพไม่เป็นไปตามจำนวนที่ได้แจ้งไว้ก่อนหน้า เนื่องด้วยขาดความรู้ความเข้าใจและกลัวผลกระทบหรือผลข้างเคียงจากการ X-Ray ประกอบกับมีประชาชนหลายคนทำงานอยู่กับ กฟผ. หรือบริษัทผู้รับจ้างของ กฟผ. ซึ่งมีสวัสดิการตรวจสุขภาพประจำปีอยู่แล้ว จึงไม่ได้มาเข้ารับการตรวจสุขภาพ เพราะเกรงจะเป็นการตรวจซ้ำซ้อน

- ประธานฝากให้ผู้ใหญ่บ้านนำข้อเท็จจริงไปชี้แจงประชาสัมพันธ์ให้กับประชาชนในหมู่บ้าน ทราบถึงความเสี่ยงของผลแทรกซ้อนและผลข้างเคียงจากการ X-Ray ว่ามีตำมาจนถึงไม่มีความเสี่ยงเลย เพื่อลดข้อวิตกกังวลของประชาชน

๓.๒ สรุปการใช้งบประมาณจากกองทุนเฝ้าระวังสุขภาพประจำปี ๒๕๕๗ และพิจารณาแผนการดำเนินงานของคณะกรรมการงานมวลชนสัมพันธ์ โครงการเหมืองหินแร่ปูนเพื่ออุตสาหกรรมเคมี การไฟฟ้าฝ่ายผลิตแห่งประเทศไทย อำเภอแม่เมาะ จังหวัดลำปาง

- เลขที่ สรุปการใช้งบประมาณจากกองทุนเฝ้าระวังสุขภาพประจำปี ๒๕๕๗ ดังนี้

- ค่าตรวจสุขภาพประชาชน ๑๙๐,๐๐๐ บาท

(ศูนย์เวชศาสตร์สิ่งแวดล้อม โรงพยาบาลแม่เมาะ)

- ค่าไฟฟ้าและค่าสถานที่ตรวจสุขภาพประชาชน ๒,๐๐๐ บาท

(โรงเรียนบ้านแม่จาง)

คงเหลือเงิน

๘,๐๐๐ บาท

- เลขที่ เสนอแผนการใช้งบประมาณประจำปี ๒๕๕๘ ของกองทุนเฝ้าระวังสุขภาพโครงการเหมืองแร่หินปูนเพื่ออุตสาหกรรมเคมี การไฟฟ้าฝ่ายผลิตแห่งประเทศไทย อำเภอแม่เมาะ จังหวัดลำปาง เป็นดังตารางแนบ

ลำดับที่	ประมาณการค่าใช้จ่าย	บาท	หมายเหตุ
1	ค่าเอ็กซเรย์ และค่ารถตรวจเคลื่อนที่ 100@400 + 6,000	46,000	
2	ค่าจ้างงานตรวจเอ็กซเรย์ อาหารเครื่องดื่ม 35@430	15,050	
3	ค่าเบี้ยประชุมกรรมการ 300@18@3	16,200	
4	ค่าอาหารเครื่องดื่มการจัดการประชุม 5,000@3	15,000	
5	ค่าใช้จ่ายเบ็ดเตล็ด เช่นค่าเอกสาร งานธุรการ	7,750	
รวมประมาณการค่าใช้จ่าย		100,000	

- เลขาฯ ขอให้ที่ประชุมพิจารณาคัดเลือกประชาชนที่จะเข้ารับการตรวจ X-Ray ปอดในปี ๒๕๕๘ ซึ่งอย่างน้อยควรมีกลุ่มที่ตรวจพบอาการผิดปกติที่ปอดในปีนี้ เพื่อทำการตรวจติดตามเผื่อระวังต่อไป
- นายแพทย์กฤษฎาฯ เสนอแนะว่ากลุ่มวัยเด็กและวัยรุ่น จะเป็นผู้ที่มีความเสี่ยงต่อการเจ็บป่วยมากกว่าในวัยทำงาน ซึ่งกลุ่มวัยเหล่านี้อาจพิจารณาให้เป็นผู้ที่ต้องเผื่อระวังเป็นพิเศษ
- ที่ประชุมเห็นชอบแผนงบประมาณฯ ดังกล่าว

ระเบียบวาระที่ ๔. เรื่องอื่นๆ

๔.๑ ตัวแทน กำนัน ตำบลนาสัก ขอให้ กฟผ. จัดการตรวจสุขภาพทั่วทั้งตำบลนาสัก ไม่ใช่แค่เพียง ๒ หมู่บ้าน โดยตัวแทนนายก อบต.นาสัก ได้กล่าวเสริมด้วยว่า การตรวจสุขภาพทั้งพื้นที่ตำบลนาสัก เพื่อที่จะได้เห็นภาพผลกระทบที่ชัดเจนกว่า โดยสามารถนำผลมาเปรียบเทียบกันได้ในพื้นที่รัศมีและนอกเขตพื้นที่รัศมี ๑ กิโลเมตร ของโครงการ

- ตัวแทนอุตสาหกรรมจังหวัดลำปาง ได้ชี้แจงถึง แนวทางการบริหารจัดการกองทุนเผื่อระวังสุขภาพสำหรับโครงการเหมืองแร่ ตามเงื่อนไขที่กำหนดในรายงานการวิเคราะห์ผลกระทบสิ่งแวดล้อม (EIA) ได้กำหนดให้ผู้ถือประทานบัตรต้องจัดสรรเงินงบประมาณในการดำเนินกิจกรรมการตรวจสุขภาพ หรือโครงการที่เกี่ยวข้องกับการเผื่อระวังสุขภาพของประชาชนที่มีโอกาสเสี่ยงการเกิดโรคจากการประกอบกิจการเหมืองแร่ครอบคลุมชุมชนโดยรอบพื้นที่เหมืองแร่ในรัศมี ๑ กิโลเมตร ซึ่งประกอบด้วย ๒ หมู่บ้านเท่านั้น จึงไม่ครอบคลุมถึงทั้งพื้นที่ตำบลนาสัก

- ประธาน ชี้แจงเพิ่มเติมถึงมาตรการป้องกันและแก้ไขผลกระทบสิ่งแวดล้อมโครงการเหมืองแร่ ซึ่งเมื่อได้รับประทานบัตรเหมืองถ่านหินต้นฉบับรวมแปลแล้ว กฟผ. จะต้องจัดตั้งกองทุนเผื่อระวังสุขภาพที่จะครอบคลุมทั้งอำเภอแม่เมาะ ซึ่งรวมไปถึงตำบลนาสักด้วย

๔.๒ ส.อบต.บ้านแม่จาง ขอความอนุเคราะห์กองการแพทย์และอนามัยโรงไฟฟ้าแม่เมาะให้เพิ่มความถี่ในการออกหน่วยแพทย์เคลื่อนที่บริการให้แก่ชุมชนทางตำบลนาสัก เนื่องจากเริ่มเข้าหน้าหนาวแล้ว

- นายแพทย์เกษฯ ซึ่งแจ้งว่าทางกองการแพทย์และอนามัยโรงไฟฟ้าแม่เมาะได้จัดทำแผนการออกหน่วยบริการสุขภาพเคลื่อนที่ ประจำปี ๒๕๕๗ ไว้แล้ว ซึ่งจะออกตรวจเป็นประจำทุกสัปดาห์ ครอบคลุมทุกหมู่บ้านในพื้นที่อำเภอแม่เมาะ ซึ่งแต่ละหมู่บ้านจะสามารถรับการตรวจสุขภาพได้ ๓-๔ ครั้ง/ปี ทั้งในพื้นที่หมู่บ้านตนเอง และหมู่บ้านข้างเคียงที่มีหน่วยงานบริการตรวจสุขภาพเข้าไปตรวจ จึงไม่สามารถที่จะเพิ่มความถี่ได้

๔.๓ การจัดทำรายงานผลการดำเนินงานกองทุนฯ ให้กับสำนักงานอุตสาหกรรมจังหวัด สรข.๓ หรือ กพร. และหน่วยงานราชการที่เกี่ยวข้อง ที่จะต้องส่งภายในสิ้นปีนี้ ทางคณะกรรมการฯ ขอให้เลขฯ เป็นผู้ดำเนินการจัดทำร่างรายงานตามรูปแบบของ กพร. จัดส่งให้ผู้ใหญ่บ้านทั้ง ๒ หมู่บ้าน นายแพทย์เกษฯ และ นายสมยศฯ (รวม ๔ ท่าน) เป็นผู้พิจารณารายงานก่อนจัดส่งให้หน่วยงานราชการที่เกี่ยวข้อง

- ที่ประชุมเห็นชอบ

๔.๔ กำหนดการประชุม ปี ๒๕๕๘

- เลขฯ เสนอให้มีการจัดประชุม ๓ ครั้ง โดยเนื้อหาวัตถุประสงค์ในครั้งที่ ๑ ให้เป็นการประชุมเริ่มต้น ครั้งที่ ๒ เป็นการประชุมเตรียมการจัดโครงการตรวจสุขภาพฯ ครั้งที่ ๓ เป็นการประชุมเพื่อสรุปผลการดำเนินงาน ซึ่งเป็นไปตามแนวทางการบริหารจัดการกองทุนเฝ้าระวังสุขภาพ สำหรับโครงการเหมืองแร่ ที่ได้กำหนดให้ผู้ถือประทานบัตรจะต้องจัดประชุมคณะกรรมการมวลชนสัมพันธ์โครงการ อย่างน้อย ๒ ครั้ง/ปี

- ที่ประชุมเห็นชอบ โดยกำหนดการประชุมครั้ง ๑/๒๕๕๘ เป็นช่วงเดือนกุมภาพันธ์ ๒๕๕๘

นางเกษศิริรินทร์ แสงเสน บันทึกการประชุม

นายโอภาส จริยภูมิ

ตรวจทาน

เอกสารแนบ ๓

สำเนาบัญชีกองทุนเพื่อระวางสุขภาพเหมืองหินปูน

สำนักงาน รหัสสาขา 7500
Office

บัญชีเลขที่ 00-0-28860-2
Account No.

สาขาแม่เมาะ

ชื่อบัญชี
Account Name

กพด. (กองทุนเพื่อระดมเงินออมของทีเอ็นบี)



ลายมือชื่อผู้มีอำนาจลงนาม
Authorized Signature

SA G 3774174



SA G 3774174

วันที่ DATE	สาขา BRANCH	คำย่อ CODE	(ถอน WITHDRAWAL)	ฝาก DEPOSIT	คงเหลือ BALANCE	เจ้าหน้าที่ STAFF ID
28/08/57	500	B/P			*****0.00	22118 1
15/09/57	500	SDTRC		++++++200,000.00	*****200,000.00	420055 2
22/10/57	500	SWCH	-----102,000.00		*****98,000.00	552624 3
18/12/57	500	SVTRC	-----90,000.00		*****8,000.00	552624 4
						5
						6
						7
						8
						9
						10
						11

เอกสารแนบ ๔

ภาพถ่ายกิจกรรมการตรวจสุขภาพ
ประชาชนบ้านแม่จาง และบ้านช่วงม่วง

รูปกิจกรรมการตรวจสอบสุขภาพประชาชน ตำบลนาสัก ระหว่างวันที่ 17- 19 ตุลาคม 2557





