

รายงานการดำเนินงานบริหารจัดการกองทุนเฝ้าระวังสุขภาพ  
โครงการเหมืองแร่หินปูนเพื่ออุตสาหกรรมเคมี  
การไฟฟ้าฝ่ายผลิตแห่งประเทศไทย อำเภอมะแมะ จังหวัดลำปาง  
ประจำปี ๒๕๕๙



## สารบัญ

	หน้า
๑. ข้อมูลประธานบัตร	๑
๒. เงื่อนไขการจัดตั้งกองทุน	๑
๓. ผลการดำเนินงาน	
๓.๑ คณะกรรมการมวลชนสัมพันธ์	๑
๓.๒ การประชุมคณะกรรมการมวลชนสัมพันธ์	๑
๓.๓ การนำเงินเข้าบัญชีกองทุน	๒
๓.๔ รายงานผลการดำเนินงานตามแผนงาน	๒
๓.๕ แผนการดำเนินงานในปีต่อไป	๒
๔. เอกสารแนบ ๑	๓
• คำสั่งแต่งตั้งคณะกรรมการมวลชนสัมพันธ์ โครงการเหมืองแร่หินปูน เพื่ออุตสาหกรรมเคมี การไฟฟ้าฝ่ายผลิตแห่งประเทศไทย อำเภอมะเมาะ จังหวัดลำปาง	
๕. เอกสารแนบ ๒	๖
• ระเบียบการบริหารกองทุนเฝ้าระวังสุขภาพ โครงการเหมืองแร่หินปูนเพื่ออุตสาหกรรมเคมี การไฟฟ้าฝ่ายผลิตแห่งประเทศไทย อำเภอมะเมาะ จังหวัดลำปาง	
๖. เอกสารแนบ ๓	๑๒
• รายงานการประชุมคณะกรรมการมวลชนสัมพันธ์ โครงการเหมืองแร่หินปูนเพื่ออุตสาหกรรมเคมี การไฟฟ้าฝ่ายผลิตแห่งประเทศไทย อำเภอมะเมาะ จังหวัดลำปาง ครั้งที่ ๑/๒๕๕๙	
• รายงานการประชุมคณะกรรมการมวลชนสัมพันธ์ โครงการเหมืองแร่หินปูน เพื่ออุตสาหกรรมเคมี การไฟฟ้าฝ่ายผลิตแห่งประเทศไทย อำเภอมะเมาะ จังหวัดลำปาง ครั้งที่ ๒/๒๕๕๙	
• รายงานการประชุมคณะกรรมการมวลชนสัมพันธ์ โครงการเหมืองแร่หินปูน เพื่ออุตสาหกรรมเคมี การไฟฟ้าฝ่ายผลิตแห่งประเทศไทย อำเภอมะเมาะ จังหวัดลำปาง ครั้งที่ ๓/๒๕๕๙	

## สารบัญ (ต่อ)

	หน้า
๗. เอกสารแนบ ๔	๓๔
• สำเนาบัญชีกองทุนเฝ้าระวังสุขภาพเมืองหินปูน	
๗. เอกสารแนบ ๕	๓๖
• แผนงานโครงการตรวจสุขภาพประชาชนหรือกิจกรรมเฝ้าระวังสุขภาพประชาชนประจำปี ๒๕๕๙	
• ภาพถ่ายกิจกรรมการตรวจสุขภาพประชาชนบ้านแม่จาง และบ้านข่วงม่วง	
๘. เอกสารแนบ ๖	๔๑
• รายละเอียดบัญชีค่าใช้จ่าย	
๙. เอกสารแนบ ๗	๔๓
• แผนงานโครงการตรวจสุขภาพประชาชนหรือกิจกรรมเฝ้าระวังสุขภาพประชาชนประจำปี ๒๕๖๐	

ก่อนเปิดการทำเหมือง

ครั้งที่ ๑/๒๕๕๙

## รายงานแผนและผลการดำเนินงานบริหารจัดการกองทุน สำหรับโครงการเหมืองแร่

### ๑. ข้อมูลประทานบัตร

ชื่อผู้ถือประทานบัตร ... การไฟฟ้าฝ่ายผลิตแห่งประเทศไทย ... ประทานบัตรเลขที่ ... ๓๐๔๘๑/๑๖๐๕๐

ร่วมแผนผังโครงการเดียวกันกับประทานบัตรที่ ๒๗๔๘๖/๑๔๘๑๘

ชนิดแร่ ... หินปูนเพื่ออุตสาหกรรมเคมี ... ที่ตำบล ... นาสัก ... อำเภอ ... แม่เมาะ ... จังหวัด ... ลำปาง

อายุประทานบัตร ... ๒๕ ... ปี เริ่มตั้งแต่วันที่ ... ๒ กันยายน ๒๕๕๖ ... ถึงวันที่ ... ๑ กันยายน ๒๕๘๑

สถานภาพปัจจุบัน  ขอเปิดการทำเหมือง  เปิดการ  หยุดการ

สถานที่ติดต่อการไฟฟ้าฝ่ายผลิตแห่งประเทศไทย (กฟผ.แม่เมาะ) ๘๐๑ หมู่ที่ ๖ ต.แม่เมาะ อ.แม่เมาะ จ.ลำปาง

โทรศัพท์ ... ๐๕๔-๒๕๔-๙๕๐ ... โทรสาร ... ๐๕๔-๒๕๔-๑๖๓ ... E-mail ... -

### ๒. เงื่อนไขการจัดตั้งกองทุน

จัดตั้งกองทุนตามมาตรการป้องกันและแก้ไขผลกระทบสิ่งแวดล้อม

เงื่อนไขแนบท้ายประทานบัตร เพิ่มเติม กรณี ... เมื่อ ...

กองทุน ... วงเงิน ... บาท

เงื่อนไข ...

### ๓. ผลการดำเนินงาน

๓.๑ คณะกรรมการมวลชนสัมพันธ์

ดำเนินการจัดตั้งคณะกรรมการมวลชนสัมพันธ์ (มีรายชื่อ อำนาจหน้าที่ ดังเอกสารแนบ ๑)

จัดทำระเบียบว่าด้วยการบริหารจัดการกองทุน (ดังเอกสารแนบ ๒)

ยังไม่ได้จัดตั้ง/จัดทำระเบียบ เหตุผล ...

๓.๒ การประชุมคณะกรรมการมวลชนสัมพันธ์

ดำเนินการแล้ว ประชุมครั้งที่ ... ๑/๒๕๕๙ , ๒/๒๕๕๙ และ ๓/๒๕๕๙

(ตามรายงานการประชุม ดังเอกสารแนบ ๓)

ยังไม่ได้ดำเนินการ เหตุผล ...

๓.๓ การนำเงินเข้าบัญชีกองทุน

ดำเนินการแล้ว (แสดงสำเนาสมุดบัญชีธนาคาร ดังเอกสารแนบ ๔)

๑) กองทุน ... เฝ้าระวังสุขภาพเหมืองหินปูน

ธนาคาร ... กรุงเทพฯ ... สาขา ... แม่เมาะ

อัตราการผลิตแร่ ... เมตริกตัน จำนวนเงิน ... ๑๐๐,๐๐๐ ... บาท

ยังไม่ได้เปิดบัญชี/นำเงินเข้าบัญชี เหตุผล ...

๓.๔ รายงานผลการดำเนินงานตามแผนงาน (รายละเอียด และภาพถ่ายการจัดกิจกรรม ดังเอกสารแนบ ๕)

๑) กิจกรรม ..โครงการตรวจสอบสุขภาพประชาชนโดยรอบโครงการเหมืองแร่หินปูน.....  
.....เพื่ออุตสาหกรรมเคมี การไฟฟ้าฝ่ายผลิตแห่งประเทศไทย อ.แม่เมาะ จ.ลำปาง

วันที่ ..๕.. และ ..๑๓.. เดือน ..พฤศจิกายน.. พ.ศ. ..๒๕๕๙..

สถานที่ ..โรงเรียนบ้านแม่จาง.....

ผู้เข้าร่วมโครงการ .....๑๔๘..... คน ครอบคลุม จำนวน .....๒..... หมู่บ้าน

ได้แก่ บ้าน .....แม่จาง..... หมู่ที่ .....๑.....

บ้าน .....ช่วงม่วง..... หมู่ที่ .....๘.....

๒) งบประมาณในการดำเนินงาน .....๗๐,๓๒๐..... บาท (รายละเอียดค่าใช้จ่าย ดังเอกสารแนบ ๖)

๓.๕ แผนการดำเนินงานในปีต่อไป (รายละเอียด ดังเอกสารแนบ ๗)

กิจกรรม.....โครงการตรวจสอบสุขภาพประชาชนโดยรอบโครงการเหมืองแร่หินปูน.....  
.....เพื่ออุตสาหกรรมเคมี การไฟฟ้าฝ่ายผลิตแห่งประเทศไทย อ.แม่เมาะ จ.ลำปาง ประจำปี ๒๕๖๐

งบประมาณ .....๑๐๐,๐๐๐ บาท

  
.....  
(นายโอกาส จรรย์ภูมิ)

ผู้อำนวยการฝ่ายวางแผนและบริหารเหมืองแม่เมาะ

ผู้รายงาน

# เอกสารแนบ ๑

---

---

คำสั่งแต่งตั้งคณะกรรมการมวลชนสัมพันธ์  
โครงการเหมืองแร่หินปูนเพื่ออุตสาหกรรมเคมี  
การไฟฟ้าฝ่ายผลิตแห่งประเทศไทย  
อำเภอแม่เมาะ จังหวัดลำปาง



คำสั่งการไฟฟ้าฝ่ายผลิตแห่งประเทศไทย  
ที่ ค. ๓๘ / ๒๕๕๗  
เรื่อง แต่งตั้งคณะกรรมการมวลชนสัมพันธ์  
โครงการเหมืองแร่หินปูนเพื่ออุตสาหกรรมเคมี  
การไฟฟ้าฝ่ายผลิตแห่งประเทศไทย อำเภอแม่เมาะ จังหวัดลำปาง

ด้วยการไฟฟ้าฝ่ายผลิตแห่งประเทศไทย (กฟผ.) ผู้ถือประทานบัตรที่ โครงการเหมืองแร่หินปูนเพื่ออุตสาหกรรมเคมี อำเภอแม่เมาะ จังหวัดลำปาง มีภารกิจต้องดำเนินการตามอำนาจหน้าที่ในเงื่อนไขมาตรการป้องกันและแก้ไขผลกระทบต่อสิ่งแวดล้อม ของสำนักงานนโยบายและแผนทรัพยากรธรรมชาติและสิ่งแวดล้อม และแนวทางการบริหารจัดการกองทุนเพื่อระงับสุขภาพ สำหรับโครงการเหมืองแร่ของกรมอุตสาหกรรมพื้นฐานและการเหมืองแร่ เพื่อให้การดำเนินงาน โครงการเหมืองแร่หินปูนเพื่ออุตสาหกรรมเคมี อำเภอแม่เมาะ จังหวัดลำปาง ประทานบัตรที่ ๓๐๔๘๑/๑๖๐๕๐ เป็นไปด้วยความเรียบร้อยและสอดคล้องกับวัตถุประสงค์ของ กฟผ. ที่ต้องการส่งเสริมภาคส่วนที่เกี่ยวข้องมีส่วนร่วมในการให้ความคิดเห็นและเสนอแนะการประกอบกิจการเหมืองแร่ และร่วมกันเฝ้าระวังด้านสุขภาพของประชาชน เพื่อให้โครงการและชุมชนอยู่ร่วมกันได้ ผู้ว่าการการไฟฟ้าฝ่ายผลิตแห่งประเทศไทย จึงออกคำสั่งไว้ดังนี้

ข้อ ๑. ให้มีคณะที่ปรึกษาคณะกรรมการมวลชนสัมพันธ์ โครงการเหมืองแร่หินปูนเพื่ออุตสาหกรรมเคมี การไฟฟ้าฝ่ายผลิตแห่งประเทศไทย อำเภอแม่เมาะ จังหวัดลำปาง ประกอบด้วย

๑. เจ้าอาวาสวัดแม่เมาะ
๒. นายก อบต.นาสัก
๓. กำนันตำบลนาสัก
๔. สาธารณสุขอำเภอแม่เมาะ
๕. ผู้แทนจากอุตสาหกรรมจังหวัดลำปาง (ฝ่ายเหมืองแร่)
๖. ผู้อำนวยการฝ่ายจัดการโรงไฟฟ้าแม่เมาะ

ข้อ ๒. ให้มีคณะกรรมการมวลชนสัมพันธ์ โครงการเหมืองแร่หินปูนเพื่ออุตสาหกรรมเคมี การไฟฟ้าฝ่ายผลิตแห่งประเทศไทย อำเภอแม่เมาะ จังหวัดลำปาง ประกอบด้วย

- |  |         |
|--|---------|
| ๑. ผู้อำนวยการฝ่ายวางแผนและบริหารเหมืองแม่เมาะ | ประธาน  |
| ๒. ผู้ใหญ่บ้านแม่เมาะ                          | กรรมการ |
| ๓. ผู้ใหญ่บ้านช่วงม่วง                         | กรรมการ |
| ๔. ผู้แทน ส.อบต.บ้านแม่เมาะ                    | กรรมการ |
| ๕. ผู้แทน ส.อบต.ช่วงม่วง                       | กรรมการ |
| ๖. ประธาน อสม.บ้านแม่เมาะ                      | กรรมการ |



## เอกสารแนบ ๒

---

---

ระเบียบการบริหารกองทุนเฝ้าระวังสุขภาพ  
โครงการเหมืองแร่หินปูนเพื่ออุตสาหกรรมเคมี  
การไฟฟ้าฝ่ายผลิตแห่งประเทศไทย  
อำเภอแม่เมาะ จังหวัดลำปาง

**ระเบียบการบริหารกองทุนเฝ้าระวังสุขภาพ โครงการเหมืองแร่หินปูนเพื่ออุตสาหกรรมเคมี  
การไฟฟ้าฝ่ายผลิตแห่งประเทศไทย อำเภอมะแมะ จังหวัดลำปาง**

กองทุนเฝ้าระวังสุขภาพ เหมืองแร่หินปูนเพื่ออุตสาหกรรมเคมี การไฟฟ้าฝ่ายผลิตแห่งประเทศไทย (กฟผ.) ตั้งขึ้นตามเงื่อนไขในรายงานการวิเคราะห์ผลกระทบสิ่งแวดล้อม โครงการเหมืองแร่หินปูนเพื่ออุตสาหกรรมเคมี ประทานบัตรที่ ๓๐๔๘๑/๑๖๐๕๐ ร่วมแผนผังโครงการเดียวกันกับประทานบัตรที่ ๒๗๔๘๖/๑๔๘๑๘ ชนิดแร่หินปูน เพื่ออุตสาหกรรมเคมี อำเภอมะแมะ จังหวัดลำปาง ของการไฟฟ้าฝ่ายผลิตแห่งประเทศไทย ที่ได้รับความเห็นชอบจากคณะกรรมการผู้ชำนาญการพิจารณารายงานการวิเคราะห์ผลกระทบสิ่งแวดล้อมด้านเหมืองแร่และอุตสาหกรรม ถลุงหรือแต่งแร่ ในการประชุมครั้งที่ ๓๓/๒๕๕๓ เมื่อวันที่ ๒๖ ตุลาคม ๒๕๕๓ โดยได้รับหนังสืออนุญาตประทานบัตร เมื่อวันที่ ๒ กันยายน ๒๕๕๖ และได้รับอนุญาตโครงการทำเหมืองเป็นเหมืองเดียวกันเมื่อวันที่ ๑๙ มิถุนายน ๒๕๕๗

**หมวดที่ ๑**

**ชื่อและสำนักงานที่ตั้ง**

**ข้อที่ ๑** กองทุนนี้มีชื่อว่า “กองทุนเฝ้าระวังสุขภาพ เหมืองหินปูน”

**ข้อที่ ๒** สำนักงานกองทุนฯ ตั้งอยู่ที่ การไฟฟ้าฝ่ายผลิตแห่งประเทศไทย (เหมืองแม่แมะ)  
๘๐๑ หมู่ ๖ ตำบลแม่แมะ อำเภอมะแมะ จังหวัดลำปาง รหัสไปรษณีย์ ๕๒๒๒๐

**ข้อที่ ๓** ข้อบังคับนี้ใช้บังคับตั้งแต่วันที่ ๒ มิถุนายน ๒๕๕๗ เป็นต้นไป

**ข้อที่ ๔** ในระเบียบการบริหารกองทุนนี้

กองทุนฯ หมายถึง

กองทุนเฝ้าระวังสุขภาพ เหมืองหินปูน

คณะกรรมการกองทุนฯ หมายถึง

คณะกรรมการมวลชลสัมพันธ์ โครงการเหมืองแร่หินปูน  
เพื่ออุตสาหกรรมเคมี การไฟฟ้าฝ่ายผลิตแห่งประเทศไทย อำเภอมะแมะ จังหวัดลำปาง

**หมวดที่ ๒**

**วัตถุประสงค์ของกองทุนฯ**

**ข้อที่ ๕** วัตถุประสงค์ของกองทุน

เพื่อเป็นค่าใช้จ่ายสำหรับการดำเนินกิจกรรมการเฝ้าระวังสุขภาพอนามัยหรือการตรวจสุขภาพของประชาชน รวมทั้งสนับสนุนกิจกรรมหรือที่เกี่ยวข้องกับสาธารณสุขชุมชนที่ตั้งอยู่ใกล้เคียงพื้นที่โครงการ ครอบคลุมพื้นที่รัศมี ๑ ถึง ๓ กิโลเมตร ทั้งนี้ การบริหารจัดการกองทุนให้เป็นไปตามระเบียบหรือแนวทางปฏิบัติที่กรมอุตสาหกรรมพื้นฐานและการเหมืองแร่ (กพร.) กำหนด

### หมวดที่ ๓

#### กองทุนฯ ทรัพย์สิน การได้มาซึ่งทรัพย์สิน และรูปแบบการใช้

##### ข้อที่ ๖ การนำเงินเข้ากองทุน

๖.๑ให้นำเงินเข้ากองทุนฯ ในเดือนแรกหลังจากได้รับหนังสืออนุญาตประทานบัตร เหมืองแร่หินปูนเพื่ออุตสาหกรรมเคมี ตามประทานบัตรที่ ๓๐๔๘๑/๑๖๐๕๐ ร่วมแผนผังโครงการเดียวกันกับประทานบัตรที่ ๒๗๔๘๖/๑๔๘๑๘ ลงวันที่ ๒ กันยายน ๒๕๕๖ และได้รับอนุญาตโครงการทำเหมืองเป็นเหมืองเดียวกันเมื่อวันที่ ๑๙ มิถุนายน ๒๕๕๗ โดย กฟผ. ได้เปิดบัญชีชื่อ “ กฟผ. (กองทุนเฝ้าระวังสุขภาพเหมืองหินปูน) ” และนำเงินเข้าครั้งแรกในปี ๒๕๕๗

๖.๒ ในช่วงปีที่ ๒ ถึงสิ้นอายุประทานบัตร หรือปีที่เวนคืนประทานบัตรให้นำเงินเข้ากองทุนภายในเดือนมกราคมของทุกปี จำนวน ๑๐๐,๐๐๐ บาท/ปี

##### ข้อที่ ๗ การบริหารกองทุน

ให้คณะกรรมการมวลชนสัมพันธ์ โครงการเหมืองแร่หินปูนเพื่ออุตสาหกรรมเคมี เป็นผู้บริหารจัดการกองทุน โดยทำหน้าที่พิจารณาแผนงานการเฝ้าระวังสุขภาพหรือการตรวจสุขภาพประชาชนโดยรอบพื้นที่โครงการ รวมทั้งการบริหารจัดการเงินกองทุน และการกำกับดูแลกิจกรรมของกองทุนฯ ให้เป็นไปตามที่แผนงานกำหนด

### หมวดที่ ๔

#### คณะกรรมการกองทุน

##### ข้อที่ ๘ คณะกรรมการกองทุนฯ ประกอบด้วย

๘.๑ คณะที่ปรึกษาคณะกรรมการมวลชนสัมพันธ์ โครงการเหมืองแร่หินปูนเพื่ออุตสาหกรรมเคมี การไฟฟ้าฝ่ายผลิตแห่งประเทศไทย อำเภอแม่เมาะ จังหวัดลำปาง

๑. ท่านเจ้าอาวาสวัดแม่จาง
๒. นายก อบต. นาสัก
๓. กำนันตำบลนาสัก
๔. สาธารณสุขอำเภอแม่เมาะ
๕. ผู้แทนจากอุตสาหกรรมจังหวัดลำปาง (ฝ่ายเหมืองแร่)
๖. ผู้อำนวยการฝ่ายจัดการโรงไฟฟ้าแม่เมาะ

๘.๒ คณะกรรมการมวลชนสัมพันธ์ โครงการเหมืองแร่หินปูนเพื่ออุตสาหกรรมเคมี การไฟฟ้าฝ่ายผลิตแห่งประเทศไทย อำเภอมะแมะ จังหวัดลำปาง

- |   |                                |
|---|--------------------------------|
| ๑. ผู้อำนวยการฝ่ายวางแผนและบริหารเหมืองแม่แมะ | ประธาน                         |
| ๒. ผู้ใหญ่บ้านแม่จาง                          | กรรมการ                        |
| ๓. ผู้ใหญ่บ้านช่วงม่วง                        | กรรมการ                        |
| ๔. ผู้แทน ส.อบต.บ้านแม่จาง                    | กรรมการ                        |
| ๕. ผู้แทน ส.อบต.บ้านช่วงม่วง                  | กรรมการ                        |
| ๖. ประธาน อสม.บ้านแม่จาง                      | กรรมการ                        |
| ๗. ประธาน อสม.บ้านช่วงม่วง                    | กรรมการ                        |
| ๘. หัวหน้ากองการแพทย์และอนามัยโรงไฟฟ้าแม่แมะ  | กรรมการ                        |
| ๙. ผู้แทน โรงพยาบาลสุขภาพตำบลนาสัก            | กรรมการ                        |
| ๑๐. ผู้อำนวยการโรงเรียนบ้านแม่จาง             | กรรมการ                        |
| ๑๑. หัวหน้าแผนกวิชาการสิ่งแวดล้อมเหมือง       | กรรมการและ<br>เลขานุการ        |
| ๑๒. หัวหน้าแผนกองค์กรสัมพันธ์                 | กรรมการและ<br>ผู้ช่วยเลขานุการ |

## หมวดที่ ๕

### อำนาจหน้าที่ของคณะกรรมการกองทุนฯ

ข้อที่ ๙ คณะกรรมการกองทุนฯ มีอำนาจหน้าที่และความรับผิดชอบ ดังต่อไปนี้

๙.๑ พิจารณาให้ความเห็นชอบแผนงานที่เกี่ยวข้องกับกิจกรรมหรือโครงการเฝ้าระวังสุขภาพประชาชน และการเบิกจ่ายงบประมาณจากกองทุนเฝ้าระวังสุขภาพของโครงการ ตามแนวทางการบริหารจัดการกองทุนเฝ้าระวังสุขภาพ สำหรับโครงการเหมืองแร่ของกรมอุตสาหกรรมพื้นฐานและการเหมืองแร่

๙.๒ ตรวจสอบและให้ข้อคิดเห็นผลการดำเนินงานของกองทุนเฝ้าระวังสุขภาพก่อนนำเสนอผลการดำเนินงานให้หน่วยงานที่เกี่ยวข้องทราบ

๙.๓ ตรวจสอบและพิจารณาแก้ไขปัญหาประชาชนร้องเรียนว่าได้รับผลกระทบจากการประกอบกิจการโครงการเหมืองแร่หินปูนเพื่ออุตสาหกรรมเคมี ของการไฟฟ้าฝ่ายผลิตแห่งประเทศไทย อำเภอมะแมะ จังหวัดลำปาง

๙.๔ พิจารณาให้ความเห็นชอบระเบียบคณะกรรมการมวลชนสัมพันธ์ เพื่อเป็นกรอบการดำเนินงานของคณะกรรมการ รวมทั้งการแต่งตั้งผู้มีอำนาจลงนามเบิกจ่ายงบประมาณกองทุนเฝ้าระวังสุขภาพ

๙.๕ ดำเนินการอื่นๆ ตามที่ได้รับมอบหมาย

## หมวดที่ ๖

### การประชุมของคณะกรรมการกองทุนฯ

- ข้อที่ ๑๐ คณะกรรมการกองทุนฯ จะต้องจัดให้มีการประชุมอย่างน้อย ๒ ครั้งต่อปี และต้องมีกรรมการกองทุนฯ เข้าร่วมประชุมอย่างน้อยกึ่งหนึ่งของจำนวนกรรมการทั้งหมด จึงถือว่าครบองค์ประชุม
- ข้อที่ ๑๑ ในการประชุมคณะกรรมการกองทุนฯ ประธานคณะกรรมการกองทุนฯ มีอำนาจเชิญบุคคลที่เห็นสมควร เข้าร่วมประชุมเป็นครั้งคราวได้ เพื่อให้ข้อมูลและข้อเสนอแนะต่าง ๆ
- ข้อที่ ๑๒ มติเรื่องต่าง ๆ ของที่ประชุมคณะกรรมการกองทุนฯ ให้ถือเสียงข้างมากของที่ประชุมคณะกรรมการกองทุนฯ

## หมวดที่ ๘

### การเงิน

- ข้อที่ ๑๓ การเก็บรักษาเงินของกองทุนฯ ให้เปิดบัญชีเงินฝากไว้กับธนาคารหรือสถาบันการเงินที่มีสำนักงานสาขา ตั้งอยู่ในเขตพื้นที่จังหวัดลำปาง
- ข้อที่ ๑๔ คณะกรรมการกองทุนฯ ซึ่งได้รับการแต่งตั้งตามมติที่ประชุม ๒ ใน ๓ เป็นผู้มีอำนาจอนุมัติการ เบิกจ่าย ตามแผนงาน และงบประมาณที่ได้รับอนุมัติจากคณะกรรมการกองทุนฯ แต่ ๒ ใน ๓ ของ กรรมการที่ อนุมัติแต่ละครั้งต้องมีตัวแทนด้านสาธารณสุข ได้แก่ ผู้อำนวยการโรงพยาบาลส่งเสริม สุขภาพ ตำบลนา สัก (รพ.สต.นาสัก) จะเป็นผู้ลงนามในการเบิกจ่ายทุกครั้ง และให้ผู้แทนจาก กฟผ. คือ ผู้อำนวยการฝ่าย วางแผนและบริหารเหมืองแม่เมาะ หรือผู้แทนภาคประชาชน คือ ผู้ใหญ่บ้านช่วงม่วง เป็นผู้ลงนามร่วม
- ข้อที่ ๑๕ หากมีเหตุขัดข้องในการเบิกจ่าย ให้คณะกรรมการกองทุนฯ พิจารณา โดยให้ถือเสียงข้างมากของมติที่ ประชุมคณะกรรมการกองทุนฯ

## หมวดที่ ๙

### การแก้ไขเพิ่มเติมข้อบังคับ

- ข้อที่ ๑๖ การแก้ไขเพิ่มเติมระเบียบการบริหารกองทุนฯ จะกระทำได้โดยมติที่ประชุมคณะกรรมการกองทุนฯ ซึ่งต้อง มีกรรมการกองทุนฯ เข้าร่วมประชุมไม่น้อยกว่า ๓ ใน ๔ ของจำนวนกรรมการกองทุนฯ ทั้งหมด และมีมติให้ แก้ไขหรือเพิ่มเติมข้อบังคับด้วยคะแนนเสียงไม่น้อยกว่า ๓ ใน ๔ ของจำนวนกรรมการที่เข้าร่วม

## หมวดที่ ๑๐

### การเลิกกองทุนฯ

ข้อที่ ๑๗ กองทุนฯ จะเลิกได้ก็ต่อเมื่อหยุดการทำเหมืองฯ หรือสิ้นอายุประทานบัตรของ กฟผ. แล้ว

ข้อที่ ๑๘ เงินกองทุนฯ ที่เหลือหลังจากได้ชำระบัญชีเป็นที่เรียบร้อยแล้ว ให้คณะกรรมการกองทุนฯ พิจารณาความเหมาะสมในการนำเงินดังกล่าวมาใช้ประโยชน์แก่ชุมชนในพื้นที่ตำบลนาสักต่อไป

# เอกสารแนบ ๓

---

---

รายงานการประชุมคณะกรรมการมวลชนสัมพันธ์

โครงการเหมืองแร่หินปูนเพื่ออุตสาหกรรมเคมี

การไฟฟ้าฝ่ายผลิตแห่งประเทศไทย

อำเภอแม่เมาะ จังหวัดลำปาง

ครั้งที่ ๑/๒๕๕๙

ครั้งที่ ๒/๒๕๕๙

ครั้งที่ ๓/๒๕๕๙

รายงานการประชุมคณะกรรมการมวลชนสัมพันธ์ โครงการเหมืองแร่หินปูนเพื่ออุตสาหกรรมเคมี  
การไฟฟ้าฝ่ายผลิตแห่งประเทศไทย อำเภอแม่เมาะ จังหวัดลำปาง  
ครั้งที่ ๑/๒๕๕๙

วันพฤหัสบดี ที่ ๑๒ พฤษภาคม ๒๕๕๙ เวลา ๑๓.๓๐ น.

ณ ห้องประชุม M.๗ อาคารที่ทำการเหมือง

**ผู้มาประชุม**

๑. นายโอภาส จริยภูมิ	ผู้อำนวยการฝ่ายวางแผนและบริหารเหมืองแม่เมาะ	ประธาน
๒. พระสาโรจน์	(แทน) เจ้าอาวาสวัดแม่เมาะ	คณะที่ปรึกษา
๓. นายบุญเทียน กำคำ	นายก อบต.นาสัก	คณะที่ปรึกษา
๔. นายฉัตรชัย เครือสาร	(แทน) สาธารณสุขอำเภอแม่เมาะ	คณะที่ปรึกษา
๕. นายยงยุทธ นพนิช	(แทน) อุตสาหกรรมจังหวัดลำปาง	คณะที่ปรึกษา
๖. นายสมยศ ธิสาระ	ผอ.รพ.สต.นาสัก	กรรมการ
๗. นายอินปิ่น อุตเตกุล	กำนันตำบลนาสัก	กรรมการ
๘. นายมงคล ปันทะกุล	(แทน) ผู้ใหญ่บ้านแม่เมาะ	กรรมการ
๙. นางมาณี กันทะวงศ์	ส.อบต.บ้านแม่เมาะ	กรรมการ
๑๐. นายเกียรติพงษ์ วงศ์สุวรรณ	ส.อบต.บ้านช่วงม่วง	กรรมการ
๑๑. นางสุกัญญา จงน้อย	ประธาน อสม.บ้านแม่เมาะ	กรรมการ
๑๒. นางจินดา ศรีใจวงศ์	ประธาน อสม.บ้านช่วงม่วง	กรรมการ
๑๒. นายจรัส แก้วหนองแสง	ผู้อำนวยการโรงเรียนบ้านแม่เมาะ	กรรมการ
๑๓. นายแพทย์เกษ ขอดยิ่ง	หัวหน้ากองการแพทย์และอนามัยโรงไฟฟ้าแม่เมาะ	กรรมการ
๑๔. นางเกษศิริรินทร์ แปงเสน	หัวหน้าแผนกวิชาการสิ่งแวดล้อมเหมือง	กรรมการและเลขานุการ

**ผู้ไม่มาประชุม**

๑. นายวิจิตพงษ์ วงศ์เรือน	สาธารณสุขอำเภอแม่เมาะ	คณะที่ปรึกษา
๒. นายสุทธิชัย จูประเสริฐพร	ผู้อำนวยการฝ่ายจัดการโรงไฟฟ้าแม่เมาะ	คณะที่ปรึกษา
๓. นายสมศักดิ์ หวลกสิน	อุตสาหกรรมจังหวัดลำปาง	คณะที่ปรึกษา
๔. นายรัตน์ อุหม่อง	ผู้ใหญ่บ้านแม่เมาะ	กรรมการ
๕. นายประกอบ ประระมะ	หัวหน้าแผนกองค์กรสัมพันธ์	กรรมการและผู้ช่วยเลขานุการ

**ผู้เข้าร่วมประชุม**

๑. น.ส.ศิริกัลยา สุทธิวัฒน์	นักวิทยาศาสตร์ระดับ ๗ กองสิ่งแวดล้อมเหมือง
๒. น.ส.อาธิตา เดชชลาสัย	นักวิทยาศาสตร์ระดับ ๖ กองสิ่งแวดล้อมเหมือง

เริ่มประชุมเวลา ๑๓.๓๐ น.

- ประธานกล่าวเปิดการประชุม และมอบหมายให้เลขาธิการฯ สรุปภาพรวมการประชุมคณะกรรมการ มวลชนสัมพันธ์ฯ ครั้งที่ ๓/๒๕๕๘ อีกครั้ง ก่อนจะเข้าสู่ระเบียบวาระการประชุมดังต่อไปนี้

### ระเบียบวาระที่ ๑. เรื่องที่ประธานแจ้งให้ที่ประชุมทราบ

๑.๑ ออบม. ชี้แจงเรื่องภาพเขียนสีดอยผาตูบ ตามที่เป็นข่าวในขณะนี้ ถึงความเป็นมาตั้งแต่มีการสำรวจ พิสูจน์ภาพเขียนสีดอยผาตูบ ซึ่งพบว่าภาพเขียนสีดอยผาตูบอยู่ห่างจากขอบแปลงคำขอประทานบัตรที่ 9/2551 (ประทานบัตรที่ 30481/16050) โครงการเหมืองหินปูนเพื่ออุตสาหกรรมเคมี ของการไฟฟ้าฝ่ายผลิตแห่งประเทศไทย อำเภอมะแมะ จังหวัดลำปาง ออกไปทางด้านตะวันออกเฉียงเหนือ ประมาณ 300 เมตร กฟผ. จึงมีหนังสือ แจ้งทางผู้อำนวยการสำนักศิลปากรที่ 7 น่าน ว่า กฟผ.ยินดีที่หน่วยงานต่างๆ จะเข้ามาช่วยกันดูแล โดย กฟผ. พร้อมจะให้ข้อมูลเกี่ยวกับการปฏิบัติงานทำเหมืองในพื้นที่และปฏิบัติตามมาตรการป้องกันและแก้ไขผลกระทบสิ่งแวดล้อม และมาตรการเพื่ออนุรักษ์แหล่งโบราณคดี ตลอดจนมาตรการอื่นๆ ที่ทางราชการกำหนดต่อไป

#### ๑.๒ แจ้งความคืบหน้าการโอนเงินเข้าบัญชี กองทุนเฝ้าระวังสุขภาพเหมืองหินปูน ประจำปี ๒๕๕๙

กฟผ. ได้ดำเนินการโอนเงินเข้าบัญชี“กฟผ. (กองทุนเฝ้าระวังสุขภาพเหมืองหินปูน)” เป็นจำนวนเงิน ๑๐๐,๐๐๐ บาท ตั้งแต่เดือนกุมภาพันธ์ ๒๕๕๙ ที่ผ่านมา โดยยอดเงินทั้งหมดที่มีอยู่ในบัญชีขณะนี้ เป็นจำนวนเงิน ๑๓๐,๔๘๘.๙๑ บาท

#### ๑.๓ แจ้งความคืบหน้าการจัดส่งรายงานผลการดำเนินงานบริหารจัดการกองทุน สำหรับโครงการ-เหมืองแร่ ตามแนวทางของกรมอุตสาหกรรมพื้นฐานและการเหมืองแร่

ทางฝ่ายเลขาฯ ได้จัดทำร่างรายงานตามรูปแบบของ กพร. และส่งให้ตัวแทนคณะกรรมการฯ (ผู้ใหญ่บ้าน บ้านข่วงม่วง นายแพทย์เกษฯ และนายสมยศฯ) ตรวจสอบเรียบร้อยแล้ว ไม่มีท่านใดแก้ไขเพิ่มเติม จึงจัดทำเป็น รายงานฉบับสมบูรณ์ และจัดส่งให้หน่วยงานราชการที่เกี่ยวข้องต่อไป

- รับทราบ

### ระเบียบวาระที่ ๒. รับรองรายงานการประชุม ครั้งที่ ๓/๒๕๕๙

๒.๑ รายงานการประชุมคณะกรรมการมวลชนสัมพันธ์ โครงการเหมืองแร่หินปูนเพื่ออุตสาหกรรมเคมี การไฟฟ้าฝ่ายผลิตแห่งประเทศไทย อำเภอมะแมะ จังหวัดลำปาง ครั้งที่ ๓/๒๕๕๘ เมื่อวันที่ ๒๑ ธันวาคม ๒๕๕๘

ประธานแจ้งว่า หากท่านใดมีการแก้ไขเพิ่มเติม ให้ประสานกับทางเลขาฯ

- รับรองรายงานการประชุมครั้งที่ ๓/๒๕๕๘

### ระเบียบวาระที่ ๓. เรื่องที่เสนอให้ที่ประชุมพิจารณา

๓.๑ แผนงานโครงการตรวจสอบสุขภาพประชาชนหรือกิจกรรมเฝ้าระวังสุขภาพประชาชน ประจำปี ๒๕๕๙ เสนอคณะกรรมการพิจารณา

- เลขาฯ รายงานผลการติดตามกลุ่มเสี่ยงจากผลการเอกซเรย์ทรวงอกพบว่า ผู้ที่สงสัยจะเป็นโรคปอดทั้ง ๕ คนได้เข้ารับการตรวจรักษาต่อที่ รพ.แม่แมะแล้ว ส่วนผู้ที่เป็นหัวใจโต เนื่องจากเป็นโรคประจำตัวของผู้ป่วยอยู่แล้ว จึงมีการรักษาต่อเนื่องจากเดิม พร้อมทั้งนำเสนอแผนงานโครงการประจำปี ๒๕๕๙ ให้คณะกรรมการร่วมกันพิจารณา ดังตารางที่ ๑

- ที่ประชุมร่วมกันพิจารณาแผนงานโครงการประจำปี ๒๕๕๙ ในแต่ละกิจกรรม
- ตัวแทนจากสาธารณสุข เสนอให้มีการตรวจสอบสุขภาพเพิ่มเติมในส่วนของผู้ป่วยติดเตียง
- นายแพทย์เกษาฯ ชี้แจงว่ากรณีผู้ป่วยติดเตียงคาดว่าจะไม่สะดวกในการเคลื่อนย้าย โดยเฉพาะการ X-Ray ปอด และเมื่อ กฟผ. ออกหน่วยแพทย์เคลื่อนที่ ก็จะเข้าไปตรวจอาการของผู้ป่วยเป็นประจำอยู่แล้ว
- ในส่วนการรวบรวมรายชื่อผู้ที่ต้องการตรวจสอบสุขภาพ และผู้ที่ต้องเฝ้าระวังเป็นพิเศษ ที่ประชุมร่วมกันพิจารณาได้ข้อสรุปว่าจะแบ่งกลุ่มผู้ที่ต้องตรวจสอบสุขภาพในปี ๒๕๕๙ ออกเป็น ๒ กลุ่ม คือ
  ๑. กลุ่มเสี่ยง กลุ่มผู้ที่ต้องมีการเฝ้าระวังเป็นพิเศษจากผลการตรวจสอบสุขภาพประจำปี ๒๕๕๘
  ๒. กลุ่มผู้สูงอายุ (ตั้งแต่ ๖๐ ปีขึ้นไป) และผู้สูงอายุเพิ่มเติมในปี ๒๕๕๙

หากรวบรวมรายชื่อแล้ว พบว่ามีจำนวนผู้เข้ารับการตรวจสุขภาพน้อย จะพิจารณาเพิ่มเติมในกลุ่มเสี่ยงที่ไม่ได้เข้ามารับการตรวจเมื่อปี ๒๕๕๘ และกลุ่มผู้สมัครใจจะขอเข้ารับการตรวจ ในลำดับต่อไป

#### ตารางที่ ๑ แผนงานโครงการประจำปี ๒๕๕๙

กิจกรรม	ปี พ.ศ. 2559												หมายเหตุ	
	ม.ค.	ก.พ.	มี.ค.	เม.ย.	พ.ค.	มิ.ย.	ก.ค.	ส.ค.	ก.ย.	ต.ค.	พ.ย.	ธ.ค.		
1. การประชุมพิจารณาแผนดำเนินงาน														คณะกรรมการฯ
2. รวบรวมรายชื่อผู้ที่ต้องการตรวจสอบสุขภาพ และผู้ที่ต้องเฝ้าระวังเป็นพิเศษ (กลุ่มที่มีผล X-Ray ทรวงอกผิดปกติ และผู้สูงอายุ)														รพ.สต.นาสัก
3. ทำเรื่องจ้างหน่วยงานตรวจสอบสุขภาพ														คณะกรรมการฯ
4. การประชุมเตรียมการจัดโครงการตรวจสุขภาพฯ														คณะกรรมการฯ
5. ตรวจสอบสุขภาพประชาชน														หน่วยงานตรวจสอบสุขภาพ
6. รวบรวมข้อมูลจัดทำ Data Base														เหมืองแม่เมาะร่วมกับ หน่วยงานตรวจสอบสุขภาพ
7. ประชุมเพื่อสรุปผลการดำเนินงาน														คณะกรรมการฯ

- ประธานมอบหมายให้เลขาฯ ประสานขอรายชื่อผู้ที่ที่จะเข้ารับการตรวจสุขภาพทั้ง ๒ กลุ่ม เพื่อจะได้ทราบจำนวนผู้รับการตรวจสุขภาพให้สอดคล้องกับงบประมาณที่มีต่อไป

- ที่ประชุมเห็นชอบ โดยกำหนดการประชุมครั้ง ๒/๒๕๕๙ คาดว่าเป็นช่วงเดือนมิถุนายน ๒๕๕๙

นางเกษศิริรินทร์ แพงเสน บันทึกการประชุม  
นายโอภาส จรรย์ภูมิ ตรวจทาน

รายงานการประชุมคณะกรรมการมวลชนสัมพันธ์ โครงการเหมืองแร่หินปูนเพื่ออุตสาหกรรมเคมี  
การไฟฟ้าฝ่ายผลิตแห่งประเทศไทย อำเภอมแม่เมาะ จังหวัดลำปาง

ครั้งที่ ๒/๒๕๕๙

วันพุธที่ ๒๘ กันยายน ๒๕๕๙ เวลา ๑๓.๓๐ น.

ณ ห้องประชุม M.๗ อาคารที่ทำการเหมือง

**ผู้มาประชุม**

๑. นายโอภาส จริยภูมิ	ผู้อำนวยการฝ่ายวางแผนและบริหารเหมืองแม่เมาะ	ประธาน
๒. พระสาโรจน์	(แทน) เจ้าอาวาสวัดแม่เมาะ	คณะที่ปรึกษา
๓. นายบุญเทียน กาคำ	นายก อบต.นาสัก	คณะที่ปรึกษา
๔. นายฉัตรชัย เครือสาร	(แทน) สาธารณสุขอำเภอมแม่เมาะ	คณะที่ปรึกษา
๕. นายยงยุทธ นพนิช	(แทน) ผู้แทนจากอุตสาหกรรมจังหวัดลำปาง (ฝ่ายเหมืองแร่)	คณะที่ปรึกษา
๖. นายธานี วงศ์พลกานันท์	(แทน) ผู้อำนวยการฝ่ายจัดการโรงไฟฟ้าแม่เมาะ	คณะที่ปรึกษา
๗. นายณรงค์เดช วงศ์อ้าย	(แทน) กำนันตำบลนาสัก	กรรมการ
๘. นายมงคล ปันทะกุล	(แทน) ผู้ใหญ่บ้านแม่เมาะ	กรรมการ
๙. นางมาณี กันทะวงศ์	ส.อบต.บ้านแม่เมาะ	กรรมการ
๑๐. นายเกียรติพงษ์ วงศ์สุวรรณ	ส.อบต.บ้านช่วงม่วง	กรรมการ
๑๑. นางสุกัญญา จงน้อย	ประธาน อสม.บ้านแม่เมาะ	กรรมการ
๑๒. นางจินดา ศรีใจวงศ์	ประธาน อสม.บ้านช่วงม่วง	กรรมการ
๑๓. นายแพทย์เกษฯ ยอดยิ่ง	หัวหน้ากองการแพทย์และอนามัยโรงไฟฟ้าแม่เมาะ	กรรมการ
๑๔. นางสาวศิริกัลยา สุทธิวัฒน์	หัวหน้าแผนกวิชาการสิ่งแวดล้อมเหมือง	กรรมการและเลขานุการ
๑๕. นางชนกมล จงสัมฤทธิ์ดี	(แทน) หัวหน้าแผนกองค์กรสัมพันธ์	กรรมการและเลขานุการ

**ผู้ไม่มาประชุม**

๑. นายสมยศ ธิสาระ	ผู้แทนโรงพยาบาลส่งเสริมสุขภาพตำบลนาสัก	กรรมการ
๒. นายจรัส แก้วหนองแสง	ผู้อำนวยการโรงเรียนบ้านแม่เมาะ	กรรมการ

**ผู้เข้าร่วมประชุม**

๑. นายชินนทร์ เทพรัตน์	หัวหน้ากองสิ่งแวดล้อมเหมือง
๒. นางเกษศิริรินทร์ แปงเสน	นักวิทยาศาสตร์ระดับ ๑๐ กองสิ่งแวดล้อมเหมือง
๓. นางสาวอาธิตา เดชชลาสัย	นักวิทยาศาสตร์ระดับ ๖ กองสิ่งแวดล้อมเหมือง

เริ่มประชุมเวลา ๑๓.๓๐ น.

- ประธานกล่าวเปิดการประชุม และมอบหมายให้เลขานุการฯ สรุปภาพรวมการประชุมคณะกรรมการ มวลชนสัมพันธ์ฯ ครั้งที่ ๑/๒๕๕๙ อีกครั้ง ก่อนจะเข้าสู่ระเบียบวาระการประชุมดังต่อไปนี้

**ระเบียบวาระที่ ๑. เรื่องที่ประธานแจ้งให้ที่ประชุมทราบ**

๑.๑ แจ้งความคืบหน้าการโอนเงินเข้าบัญชี กองทุนเฝ้าระวังสุขภาพเมืองหินปูน ประจำปี ๒๕๕๙ กฟผ. ได้ดำเนินการโอนเงินเข้าบัญชี “กฟผ. (กองทุนเฝ้าระวังสุขภาพเมืองหินปูน)” เป็นจำนวนเงิน ๑๐๐,๐๐๐ บาท ตั้งแต่เดือนกุมภาพันธ์ ๒๕๕๙ ที่ผ่านมา และได้มีการเบิกจ่ายเพื่อใช้ในการประชุมคณะกรรมการ มวลชนสัมพันธ์ฯ จำนวน ๒ ครั้ง ปัจจุบันยอดเงินทั้งหมดที่มีอยู่ในบัญชีเป็นจำนวนเงิน ๑๒๑,๕๒๒.๘๓ บาท

- ที่ประชุมรับทราบ

**ระเบียบวาระที่ ๒. รับรองรายงานการประชุม ครั้งที่ ๑/๒๕๕๙**

๒.๑ รายงานการประชุมคณะกรรมการมวลชนสัมพันธ์ โครงการเมืองแร่หินปูนเพื่ออุตสาหกรรม เคมีไฟฟ้าฝ่ายผลิตแห่งประเทศไทย อำเภอแม่เมาะ จังหวัดลำปาง ครั้งที่ ๑/๒๕๕๙ เมื่อวันที่ ๑๒ มิถุนายน ๒๕๕๙

- รับรองรายงานการประชุมครั้งที่ ๑/๒๕๕๙

**ระเบียบวาระที่ ๓. เรื่องที่เสนอให้ที่ประชุมพิจารณา**

๓.๑ ความคืบหน้าการแผนงานโครงการตรวจสอบสุขภาพประชาชนหรือกิจกรรมเฝ้าระวังสุขภาพ ประชาชน ประจำปี ๒๕๕๙

- เลขาฯ รายงานความคืบหน้าการดำเนินงานตามแผนงานโครงการตรวจสอบสุขภาพประชาชนหรือกิจกรรม เฝ้าระวังสุขภาพประชาชน ประจำปี ๒๕๕๙ ดังตารางที่ ๑

**ตารางที่ ๑ แผนงานโครงการประจำปี ๒๕๕๙**

กิจกรรม	ปี พ.ศ. 2559												หมายเหตุ	
	ม.ค.	ก.พ.	มี.ค.	เม.ย.	พ.ค.	มิ.ย.	ก.ค.	ส.ค.	ก.ย.	ต.ค.	พ.ย.	ธ.ค.		
1. การประชุมพิจารณาแผนดำเนินงาน					■									คณะกรรมการฯ
2. รวบรวมรายชื่อผู้ที่ต้องการตรวจสอบสุขภาพ และผู้ที่ ต้องเฝ้าระวังเป็นพิเศษ (กลุ่มที่มีผล X-ray ทรวงอกผิดปกติ และผู้สูงอายุ)						■	■							รพ.สต.นาสัก
3. ทำเรื่องจ้างหน่วยงานตรวจสอบสุขภาพ							■		■					คณะกรรมการฯ
4. การประชุมเตรียมการจัดโครงการตรวจสอบสุขภาพฯ								■			■			คณะกรรมการฯ
5. ตรวจสอบสุขภาพประชาชน											■	■		หน่วยงานตรวจสอบสุขภาพ
6. รวบรวมข้อมูลจัดทำ Data Base											■	■	■	เหมืองแม่เมาะร่วมกับ หน่วยงานตรวจสอบสุขภาพ
7. ประชุมเพื่อสรุปผลการดำเนินงาน													■	คณะกรรมการฯ

■ แผนงาน      ■ ปฏิบัติจริง

- ที่ประชุมเห็นชอบตามแผนงานโครงการประจำปี ๒๕๕๙

**๓.๒ สรุปรายชื่อผู้ประสงค์จะตรวจสุขภาพประชาชนโดยรอบ โครงการเหมืองแร่หินปูนเพื่ออุตสาหกรรมเคมี ประจำปี ๒๕๕๙**

- จากการรวบรวมรายชื่อผู้ประสงค์เข้ารับการตรวจสุขภาพประจำปี ๒๕๕๙ ทั้ง ๒ หมู่บ้าน มีทั้งหมด ๙๘ ราย แบ่งออกเป็น

- บ้านแม่จาง ทั้งหมด ๔๗ ราย เป็นกลุ่มเสี่ยง ๔ ราย ผู้สูงอายุและบุคคลทั่วไปที่นอกเหนือกลุ่มเสี่ยง ๔๓ ราย
- บ้านช่วงม่วง ทั้งหมด ๕๑ ราย เป็นกลุ่มเสี่ยง ๗ ราย ผู้สูงอายุและบุคคลทั่วไปที่นอกเหนือกลุ่มเสี่ยง ๔๓ ราย

เนื่องจากจำนวนผู้ประสงค์เข้ารับการตรวจสุขภาพ มีน้อยกว่า ๑๐๐ ราย ซึ่งต่ำกว่าจำนวนที่ทางศูนย์เวชศาสตร์สิ่งแวดล้อม โรงพยาบาลแม่เมาะ ได้ประกันราคาไว้ รายละเอียดดังตารางที่ ๒ ประกอบกับจำนวนเงินในบัญชีกองทุนฯ มีเพียงพอที่จะให้ประชาชนผู้ประสงค์จะตรวจสุขภาพเพิ่มเติมได้ทั้ง ๒ หมู่บ้าน

- ที่ประชุมมีความเห็นให้กำนันตำบลนาสัก ผู้ใหญ่บ้านแม่จาง และประธาน อสม.ของทั้ง ๒ หมู่บ้าน ช่วยประชาสัมพันธ์ให้ผู้ที่จะประสงค์จะตรวจสุขภาพประจำปี ๒๕๕๙ เพิ่ม มาลงชื่อก่อนวันที่ ๑๗ ตุลาคม ๒๕๕๙ และให้ทีมเลขาฯ ประสานขอรายชื่อเพื่อนำมารวบรวม จัดส่งให้ศูนย์เวชศาสตร์สิ่งแวดล้อมโรงพยาบาลแม่เมาะต่อไป โดยเบื้องต้นประมาณการจำนวนที่เพิ่มไว้ที่หมู่บ้านละ ๒๕ ราย

- ราคาค่าตรวจสุขภาพจากศูนย์เวชศาสตร์สิ่งแวดล้อมโรงพยาบาลแม่เมาะ ปี ๒๕๕๙ เป็นไปดังตารางที่ ๒ ได้มีการเปลี่ยนแปลงราคาไปจาก ปี ๒๕๕๘ ซึ่งเป็นไปตามกรมบัญชีกลางกำหนด ดังตารางที่ ๓

**ตารางที่ ๒ ราคาค่าตรวจสุขภาพจากศูนย์เวชศาสตร์สิ่งแวดล้อมโรงพยาบาลแม่เมาะ ปี ๒๕๕๙**

รายการตรวจ	ราคา ค่าบริการปกติ	จำนวน (คน)	รวมเงิน (บาท)
1. การซักประวัติ/คัดกรองเบื้องต้นได้แก่ - แบบสัมภาษณ์ประวัติการเจ็บป่วย - ชั่งน้ำหนัก, วัดส่วนสูง, วัดรอบเอว - คำนวณดัชนีมวลกาย	30 บาท	100	3,000.00
2. วัดความดันโลหิต, จับชีพจร, อัตราการหายใจ ประเมินความเครียด	30 บาท	100	3,000.00
3. ตรวจร่างกายทั่วไป โดยแพทย์/ พยาบาลวิชาชีพที่ผ่านการอบรมฯ	80 บาท	100	8,000.00
4. ถ่ายภาพรังสีทรวงอก ( Chest X-Ray )	220 บาท	100	22,000.00
5. เจาะเลือด-เพื่อตรวจความสมบูรณ์ของเม็ดเลือด ( CBC )	100 บาท	100	10,000.00
6. สรุปรายงานผลการตรวจเป็นเล่มใหญ่รายบุคคลรวม แยกรายหมู่บ้าน	2,000 บาท	2 ชุด	4,000.00
<b>รวมเป็นเงินทั้งสิ้น</b>	<b>(ห้าหมื่นบาทถ้วน)</b>		<b>50,000.00</b>

หมายเหตุ : ประกันราคาที 100 คน ถ้าเพิ่มคิดราคาคนละ 500 บาท

ตารางที่ ๓ เปรียบเทียบราคาค่าตรวจสุขภาพจากศูนย์เวชศาสตร์สิ่งแวดล้อมโรงพยาบาลแม่เมาะ  
ปี ๒๕๕๘ กับ ๒๕๕๙

รายการตรวจ	ราคาต่อคน ปี 2558	ราคาต่อคน ปี 2559
1. การซักประวัติคัดกรอง เบื้องต้นได้แก่	20	30
2. วัดความดันโลหิต, จับชีพจร, อัตราการหายใจ ประเมินความเครียด	30	30
3 .ตรวจร่างกายทั่วไป โดยแพทย์ พยาบาลวิชาชีพที่ผ่านการอบรมฯ	60	80
4. ถ่ายภาพรังสีทรวงอก (Chest X-Ray)	180	220
5. เจาะเลือดเพื่อตรวจความสมบูรณ์ของเม็ดเลือด (CBC)	100	100
6. สรุปรายงานผลการตรวจเป็นเล่มใหญ่รายบุคคลรวม แยกราย 2 ชุด	500	2,000
รวมเป็นเงินทั้งสิ้น @ 100 คน	40,000.00	50,000.00

หมายเหตุ : ประกันราคาที 100 คน ถ้าเพิ่มคิดราคาคนละ 500 บาท

- ที่ประชุมรับทราบและมีมติเห็นชอบรายการตรวจสุขภาพและราคาค่าตรวจสุขภาพดังกล่าวข้างต้น

๓.๓ การเตรียมการตรวจสุขภาพประชาชนโดยรอบโครงการเหมืองแร่หินปูน เพื่ออุตสาหกรรมเคมี  
ประจำปี ๒๕๕๙

- กำหนดวันตรวจสุขภาพ วันเสาร์ที่ ๕ พฤศจิกายน ๒๕๕๙
- สถานที่ตรวจสุขภาพ โรงเรียนแม่จาง และให้เพิ่มค่าไฟฟ้า ค่าดูแลสถานที่ตรวจสุขภาพประชาชน จาก ๑,๐๐๐ บาท เป็น ๒,๐๐๐ บาท
- ผู้ช่วยผู้ใหญ่บ้านบ้านแม่จาง และบ้านช่วงม่วง รับผิดชอบจัดเตรียมเต็นท์ และเก้าอี้สำหรับผู้เข้ารับการตรวจสุขภาพ
- ป้ายไวนิลประชาสัมพันธ์โครงการฯ ทีมเลขาเป็นผู้จัดทำ
- ขอให้ผู้ใหญ่บ้านทั้ง ๒ หมู่บ้านทำการประชาสัมพันธ์ผ่านเสียงตามสาย และแจ้งในที่ประชุมหมู่บ้าน
- กฟผ. จัดเตรียมขนม/อาหารว่างสำหรับผู้มาตรวจสุขภาพ
- ช.อจม-สช. รับผิดชอบไฟฟ้าสนาม

### ๓.๔ การเบิกเงินบัญชีกองทุนเฝ้าระวังสุขภาพเหมืองหินปูน

เลขาฯ เสนอที่ประชุม เรื่องการเปลี่ยนแปลงผู้ส่งจ่ายเงินในบัญชีกองทุนเฝ้าระวังสุขภาพเหมืองหินปูน เพื่อให้การเบิกจ่ายสามารถดำเนินการต่อไปได้ เนื่องจากผู้ส่งจ่ายเดิมเกษียณอายุราชการ ได้แก่ นายสมยศ ธิสระ อดีตผู้อำนวยการโรงพยาบาลส่งเสริมสุขภาพตำบลนาสัก (ผอ.รพ.สต.นาสัก) ซึ่งเป็นผู้ส่งจ่ายหลัก และนายปราโมทย์ พรรัดนพิทักษ์ อดีตประธานคณะกรรมการมวลชนสัมพันธ์ โครงการเหมืองแร่หินปูนเพื่ออุตสาหกรรมเคมี เป็นผู้ส่งจ่ายร่วม โดยเงื่อนไขในการเบิกจ่ายบัญชีกองทุนฯ นั้น จะต้องเป็นผู้ส่งจ่ายหลัก คือ ผอ.รพ.สต.นาสัก ร่วมกับผู้ส่งจ่ายร่วม คือ ประธานฯ หรือ กำนันตำบลนาสัก โดยทำการส่งจ่ายร่วมกัน ๒ ใน ๓ แต่เนื่องจากปัจจุบันยังไม่มีคำสั่งแต่งตั้ง ผอ.รพ.สต.นาสัก อย่างเป็นทางการ จึงขอเสนอให้ นายโอภาส จริยภูมิ ประธานคณะกรรมการฯ คนปัจจุบัน และกำนันตำบลนาสัก เป็นผู้เบิกจ่ายบัญชีกองทุนฯ ไปก่อน โดยหากมีคำสั่งแต่งตั้ง ผอ.รพ.สต.นาสัก อย่างเป็นทางการแล้ว ให้ทำการเปลี่ยนแปลงผู้ส่งจ่ายเงินโดยใช้เงื่อนไขเดิมต่อไป

### ที่ประชุมเห็นชอบ

#### ระเบียบวาระที่ ๔ เรื่องอื่นๆ

- วท.เกษศิริรินทร์ แจ้งต่อที่ประชุมว่า ในปีถัดไปหากประธานบัตรของเหมืองหินปูนฉบับรวมแปลง (FGD-๑ ร่วมกับ FGD-๒) จะต้องมีการปรับปรุงคณะกรรมการฯ ใหม่ โดยเพิ่มตัวแทนจากบ้านห้วยคิง และงบประมาณกองทุนฯ จะเพิ่มเป็นประมาณ ๖๐๐,๐๐๐ บาท/ปี (อัตรา ๐.๕๐ บาท/เมตริกตัน)
- ที่ประชุมเห็นชอบให้จัด อสม. หมู่บ้านละ ๒ คน (ค่าตอบแทนบ้านละ ๕๐๐ บาท) เพื่อช่วยดูแล และอำนวยความสะดวกให้กับผู้สูงอายุที่มีความประสงค์เข้าร่วมการตรวจสุขภาพ

นางสาวศิริกัลยา สุทธิวัฒน์ บันทึกการประชุม  
นายโอภาส จริยภูมิ ตรวจทาน

ระเบียบวาระการประชุมคณะกรรมการมวลชนสัมพันธ์ โครงการหมืองหินแร่ปูนเพื่ออุตสาหกรรมเคมี  
การไฟฟ้าฝ่ายผลิตแห่งประเทศไทย อำเภอแม่เมาะ จังหวัดลำปาง

ครั้งที่ ๓/๒๕๕๙

วันพุธที่ ๒๘ ธันวาคม ๒๕๕๙ เวลา ๑๓.๓๐ น.

ณ ห้องประชุม M.๖ อาคารที่ทำการหมือง

**ผู้มาประชุม**

๑. นายโอภาส จรรย์ภูมิ	ผู้อำนวยการฝ่ายวางแผนและบริหารหมืองแม่เมาะ	ประธาน
๒. นายบุญเทียน กาคำ	นายกองค์การบริหารส่วนตำบลนาสัก	คณะที่ปรึกษา
๓. นายอินปิ่น อุตเตกุล	กำนันตำบลนาสัก	คณะที่ปรึกษา
๔. นายบุญเรือง อินตาคำ	(แทน) สาธารณสุขอำเภอแม่เมาะ	คณะที่ปรึกษา
๕. นายสายสุตา ประดุงจรรย์	(แทน) ผู้แทนจากอุตสาหกรรมจังหวัดลำปาง (ฝ่ายเหมืองแร่)	คณะที่ปรึกษา
๖. นายเสน่ห์ แสงสว่าง	(แทน) ผู้ใหญ่บ้านแม่จาง	กรรมการ
๗. นางมาณี กันทะวงศ์	ผู้แทน ส.อบต.บ้านแม่จาง	กรรมการ
๘. นายเกียรติพงษ์ วงศ์สุวรรณ	ผู้แทน ส.อบต.บ้านช่วงม่วง	กรรมการ
๙. นางสุกัญญา จอมน้อย	ประธาน อสม.บ้านแม่จาง	กรรมการ
๑๐. นางจินดา ศรีใจวงศ์	ประธาน อสม.บ้านช่วงม่วง	กรรมการ
๑๑. นายเกษยา ยอดยิ่ง	หัวหน้ากองการแพทย์และอนามัยโรงไฟฟ้าแม่เมาะ	กรรมการ
๑๒. นางศศิธร ศรีวิไลนุรักษ์	ผู้แทน รพ.สต.นาสัก	กรรมการ
๑๓. นายจรัส แก้วหนองแสง	ผู้อำนวยการโรงเรียนบ้านแม่จาง	กรรมการ
๑๔. นางสาวศิริกัลยา สุทธิวัฒน์	หัวหน้าแผนกวิชาการสิ่งแวดล้อมเหมือง	กรรมการและเลขานุการ
๑๕. นางสาวสุดธิดา ปงหาญ	(แทน) หัวหน้าแผนกองค์กรสัมพันธ์	กรรมการและผู้ช่วยเลขานุการ

**ผู้ไม่มาประชุม**

๑. พระครูวิจิตรศีลวัตร	เจ้าอาวาสวัดแม่จาง	คณะที่ปรึกษา
๒. ว่าที่ร.ต. ณรงค์ศักดิ์ คุณูปถัมภ์	ผู้อำนวยการฝ่ายจัดการโรงไฟฟ้าแม่เมาะ	คณะที่ปรึกษา

**ผู้เข้าร่วมประชุม**

๑. นายกฤษฎา ฆะบุชา	แพทย์โรงพยาบาลแม่เมาะ
๒. นางสาวาวดี ก้านขมภู	พยาบาลวิชาชีพชำนาญการ
๓. นางสาวอาธิตา เดชชลาสัย	นักวิทยาศาสตร์ระดับ ๖ กองสิ่งแวดล้อมเหมือง
๔. นายสุรเชษฐ์ วงศ์เทเวทย์	นักวิทยาศาสตร์ระดับ ๖ กองสิ่งแวดล้อมเหมือง

๕. นางสาวพรพรรณ หวังประดิษฐ์ นักวิทยาศาสตร์ระดับ ๕ กองสิ่งแวดล้อมเมือง  
๖. นางสาวกรวีร์ หงษ์โต นักวิทยาศาสตร์ระดับ ๔ กองสิ่งแวดล้อมเมือง

เริ่มประชุมเวลา ๑๓.๓๐ น.

- ประธานกล่าวเปิดการประชุม และมอบหมายให้เลขาฯ ดำเนินการตามระเบียบวาระการประชุมดังต่อไปนี้

### ระเบียบวาระที่ ๑. เรื่องรับรองรายงานการประชุมครั้งที่ ๒/๒๕๕๙

๑.๑ รายงานการประชุมคณะกรรมการมวลชนสัมพันธ์ โครงการเมืองแร่หินปูนเพื่ออุตสาหกรรมเคมี การไฟฟ้าฝ่ายผลิตแห่งประเทศไทย อำเภอแม่เมาะ จังหวัดลำปาง ครั้งที่ ๒/๒๕๕๙ เมื่อที่ ๒๘ กันยายน ๒๕๕๙

- ที่ประชุมรับรองรายงานการประชุม

### ระเบียบวาระที่ ๒. เรื่องที่ประธานแจ้งให้ที่ประชุมทราบ

๒.๑ ประธานแจ้งความคืบหน้าผลการตรวจสอบสุขภาพประชาชนบ้านแม่จาง และบ้านช่วงม่วง เมื่อวันที่ ๕ และ ๑๓ พฤศจิกายน ๒๕๕๙ โดยมีประชาชนมาตรวจสอบสุขภาพทั้งสิ้น ๑๔๘ คน จากบ้านแม่จาง ๕๔ คน และบ้านช่วงม่วง ๙๔ คน โดยทางศูนย์เวชศาสตร์สิ่งแวดล้อม โรงพยาบาลแม่เมาะ ได้เข้ามานำเสนอสรุปผลการตรวจสอบสุขภาพประชาชนของทั้ง ๒ หมู่บ้านให้คณะกรรมการฯ ได้รับทราบในที่ประชุมวันนี้ด้วย

๒.๒ ประธานแจ้งเรื่องประกาศกรมอุตสาหกรรมพื้นฐานและการเหมืองแร่ฉบับใหม่ เรื่องแนวทางการบริหารจัดการกองทุนเฝ้าระวังสุขภาพสำหรับโครงการเหมืองแร่ พ.ศ. ๒๕๕๙ ซึ่งมีผลบังคับใช้ตั้งแต่วันที่ ๓๐ กันยายน ๒๕๕๙ โดยมีแนวทางการบริหารจัดการกองทุนแตกต่างจากเดิมโดยสรุป ดังนี้

๒.๒.๑ วัตถุประสงค์กองทุน แนวทางใหม่กำหนดขอบเขตในการดำเนินกิจกรรมการเฝ้าระวังสุขภาพชุมชนที่ตั้งอยู่ใกล้เคียงพื้นที่โครงการ “*ครอบคลุมพื้นที่รัศมี ๑-๓ กิโลเมตร*” ขณะที่แนวทางเดิม กำหนดให้ครอบคลุมชุมชนโดยรอบพื้นที่เหมืองแร่ในรัศมีไม่น้อยกว่า ๑ กิโลเมตร

๒.๒.๒ องค์ประกอบคณะกรรมการ แนวทางใหม่กำหนดให้มี “*พัฒนากรประจำท้องที่*” เป็นคณะกรรมการ ในขณะที่แนวทางเดิม ไม่ได้กำหนด

๒.๒.๓ ระเบียบการบริหารกองทุน แนวทางใหม่กำหนดให้มีการจัดทำ “*ระเบียบการบริหารจัดการกองทุน*” ในขณะที่แนวทางเดิม ไม่ได้กำหนด

ทางเลขาฯ ได้จัดทำร่างระเบียบการบริหารจัดการกองทุนแล้ว และขอให้ที่ประชุมร่วมพิจารณาในวาระถัดไป

- ที่ประชุมรับทราบ

### ระเบียบวาระที่ ๓. เรื่องที่เสนอให้ที่ประชุมพิจารณา

#### ๓.๑ สรุปผลการตรวจสอบสุขภาพประชาชนบ้านแม่จางและบ้านขวงม่วง โดยศูนย์เวชศาสตร์สิ่งแวดล้อม โรงพยาบาลแม่เมาะ

- คุณสุภาวดีฯ รายงานสรุปผลการตรวจสอบสุขภาพของประชาชนให้ทางคณะกรรมการฯ ได้รับทราบ โดยทางศูนย์เวชศาสตร์สิ่งแวดล้อม โรงพยาบาลแม่เมาะ ออกดำเนินการตรวจสอบสุขภาพเบื้องต้นให้แก่ประชาชนตำบลนาสัก จำนวน ๒ หมู่บ้าน ได้แก่ หมู่ที่ ๑ บ้านแม่จาง และหมู่ที่ ๘ บ้านขวงม่วง ในวันที่ ๕ และ ๑๓ พฤศจิกายน ๒๕๕๙ ซึ่งมีรายละเอียดดังต่อไปนี้

##### • ผู้เข้ารับการตรวจสอบสุขภาพ

ในการตรวจสอบสุขภาพประชาชนเมื่อวันที่ ๕ และ ๑๓ พฤศจิกายน ๒๕๕๙ มีประชาชนที่เข้ารับการตรวจสอบสุขภาพเบื้องต้นจำนวน ๑๔๘ คน ประกอบด้วย ประชาชนบ้านแม่จาง หมู่ที่ ๑ จำนวน ๕๔ คน และประชาชนบ้านขวงม่วง หมู่ที่ ๘ จำนวน ๙๔ คน ซึ่งสามารถแบ่งตามช่วงอายุได้ ดังนี้

ตารางที่ ๑ จำนวนและร้อยละของช่วงอายุปีของประชาชนที่เข้ารับการตรวจสอบสุขภาพ

ช่วงอายุ(ปี)	จำนวน(คน)	ร้อยละ(%)
11-20	1	0.68
21-30	3	2.03
31-40	11	7.43
41-50	26	17.57
51-60	39	26.35
61-70	46	31.08
71-80	15	10.14
81-88	7	4.73

จากตารางที่ ๑ แสดงให้เห็นถึง จำนวนผู้เข้ารับการตรวจสอบสุขภาพ โดยส่วนใหญ่จะอยู่ในช่วงอายุระหว่าง ๖๑-๗๐ ปี ซึ่งเป็นกลุ่มเป้าหมายที่ทางคณะกรรมการฯ ต้องการเฝ้าระวังและติดตามผลการสุขภาพ รองลงมาเป็นช่วงอายุระหว่าง ๕๑-๖๐ ปี และ ๔๑-๕๐ ปี ตามลำดับ

##### • ผลการตรวจสอบสุขภาพ

สำหรับผลการตรวจสอบสุขภาพ สามารถสรุปเป็นตารางภาพรวมและแยกรายหมู่บ้านได้ดังต่อไปนี้

ตารางที่ ๒ ผลการตรวจสุขภาพในประเภทการตรวจต่างๆ ของประชาชนทั้งหมดที่เข้ารับการตรวจสุขภาพ

ประเภทการตรวจ	จำนวนที่เข้ารับการตรวจ (คน)	ผลการตรวจ (คน)		ไม่มาตรวจ (คน)
		ผลตรวจปกติ	ผลตรวจผิดปกติ	
การซักประวัติ/คัดกรองเบื้องต้น				
- ประวัติการเจ็บป่วย	148	65	83	-
- ชั่งน้ำหนัก วัดส่วนสูง	148	148	-	-
- ค่าดัชนีมวลกาย	148	105	43	-
- วัดรอบเอว	148	ชาย 56 หญิง 42	ชาย 9 หญิง 41	-
- จับชีพจร, อัตราการหายใจ	148	148	-	-
- วัดความดันโลหิต	148	33	115	-
ตรวจร่างกายทั่วไปโดยแพทย์	148	134	14	-
ตรวจภาพถ่ายรังสีปอด (ฟิล์มใหญ่)	148	130	10	ไม่มาตรวจ 8
ตรวจความสมบูรณ์ของเม็ดเลือด	148	80	68	-
ส่งรักษาทันที	2 คน (ความดันโลหิตสูง)			
นัดตรวจซ้ำเพื่อการรักษา	15 คน			

ตารางที่ ๓ ผลการตรวจสุขภาพประชาชนในประเภทการตรวจต่างๆ ของประชาชนบ้านแม่จาง หมู่ที่ ๑

ประเภทการตรวจ	จำนวนที่เข้ารับการตรวจ (คน)	ผลการตรวจ (คน)		ไม่มาตรวจ (คน)
		ผลตรวจปกติ	ผลตรวจผิดปกติ	
การซักประวัติ/คัดกรองเบื้องต้น				
- ประวัติการเจ็บป่วย	54	23	31	-
- ชั่งน้ำหนัก วัดส่วนสูง	54	54	-	-
- ค่าดัชนีมวลกาย	54	33	21	-
- วัดรอบเอว	54	ชาย 19 หญิง 14	ชาย 2 หญิง 19	-
- จับชีพจร, อัตราการหายใจ	54	54	-	-
- วัดความดันโลหิต	54	11	43	-
ตรวจร่างกายทั่วไปโดยแพทย์	54	51	3	-
ตรวจภาพถ่ายรังสีปอด (ฟิล์มใหญ่)	54	45	4	ไม่มาตรวจ 5
ตรวจความสมบูรณ์ของเม็ดเลือด	54	31	23	-
ส่งรักษาทันที	-			
นัดตรวจซ้ำเพื่อการรักษา	6 คน			

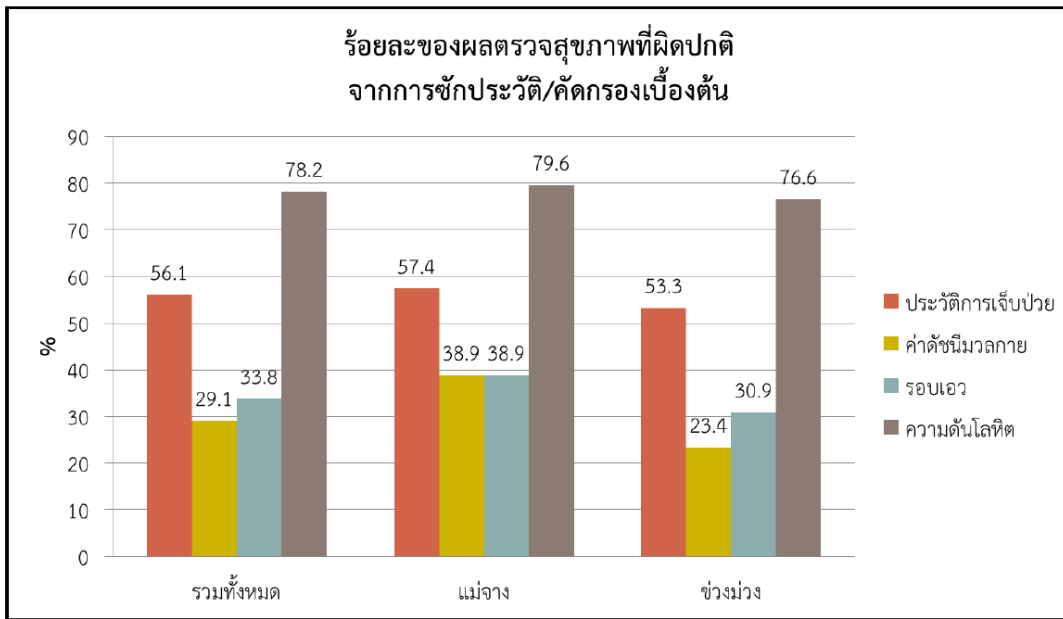
ตารางที่ ๔ ผลการตรวจสุขภาพประชาชนในประเภทการตรวจต่างๆ ของประชาชนบ้านช่วงม่วง หมู่ที่ ๘

ประเภทการตรวจ	จำนวนที่เข้ารับ การตรวจ (คน)	ผลการตรวจ (คน)		ไม่มาตรวจ (คน)
		ผลตรวจปกติ	ผลตรวจ ผิดปกติ	
การซักประวัติ/คัดกรองเบื้องต้น				
- ประวัติการเจ็บป่วย	94	42	52	-
- ชั่งน้ำหนัก วัดส่วนสูง	94	94	-	-
- ค่าดัชนีมวลกาย	94	72	22	-
- วัดรอบเอว	94	ชาย 37 หญิง 28	ชาย 7 หญิง 22	-
- จับชีพจร, อัตราการหายใจ	94	94	-	-
- วัดความดันโลหิต	94	22	72	-
ตรวจร่างกายทั่วไปโดยแพทย์	94	83	11	-
ตรวจภาพถ่ายรังสีปอด (ฟิล์มใหญ่)	94	85	6	ไม่มาตรวจ 3
ตรวจความสมบูรณ์ของเม็ดเลือด	94	49	45	-
ส่งรักษาทันที	2 คน (ความดันโลหิตสูง)			
นัดตรวจซ้ำเพื่อการรักษา	9 คน			

จากตารางที่ ๒ ๓ และ ๔ แสดงผลการตรวจสุขภาพของประชาชนคนที่เข้ารับการตรวจเมื่อวันที่ ๕ และ ๑๓ พฤศจิกายน ๒๕๕๙ พบว่าจำนวนประชาชนส่วนใหญ่มีอาการความดันโลหิตผิดปกติมากที่สุด รองลงมาเกิดจากประวัติการเจ็บป่วยเดิม และค่าความสมบูรณ์ของเลือดที่ผิดปกติ ตามลำดับ ขณะที่ผลการตรวจภาพถ่ายรังสีปอด (X-RAY) พบผู้ผิดปกติ จำนวน ๑๐ คน จากผู้รับการตรวจทั้งหมด ๑๔๐ คน และพบผู้ป่วยจากบ้านช่วงม่วงมีภาวะความดันโลหิตสูงที่ต้องนำส่งรักษาทันที จำนวน ๒ คน รวมทั้งผู้ป่วยที่นัดตรวจซ้ำเพื่อรักษาอย่างต่อเนื่องอีกจำนวน ๑๕ คน (บ้านแม่จาง จำนวน ๖ คน และบ้านช่วงม่วง จำนวน ๙ คน)

เมื่อพิจารณาประเภทการตรวจสุขภาพ สามารถแยกได้เป็น ๔ ประเภทหลักๆ ดังนี้

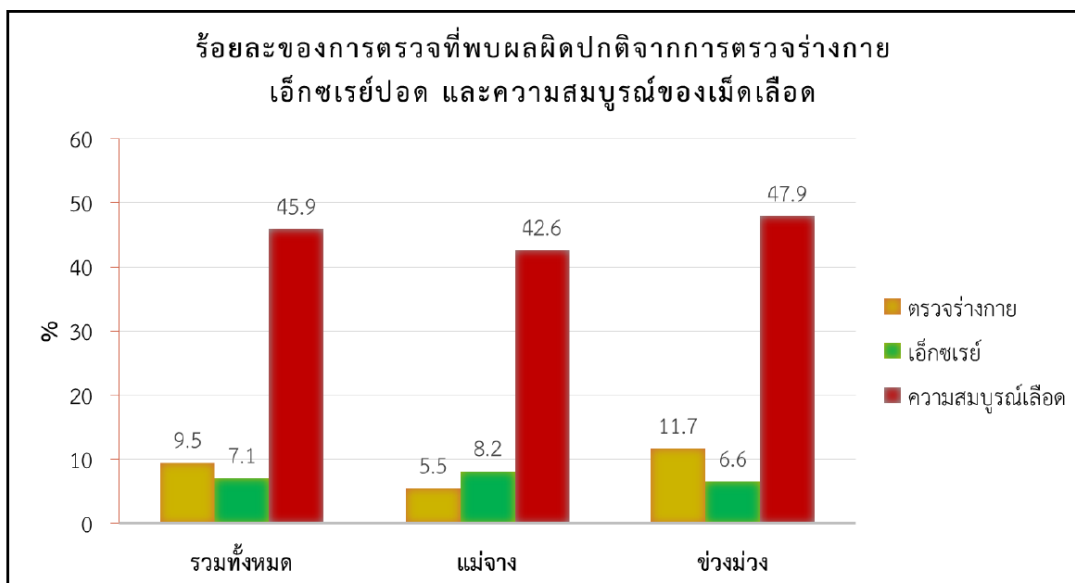
๑. การตรวจสุขภาพโดยการซักประวัติ เพื่อคัดกรองเบื้องต้น
๒. การตรวจร่างกายทั่วไปโดยแพทย์
๓. การตรวจภาพถ่ายรังสีปอด (X-RAY)
๔. การตรวจความสมบูรณ์ของเม็ดเลือด



**ภาพที่ ๑** ร้อยละผลตรวจสุขภาพที่ผิดปกติจากการซักประวัติ/คัดกรองเบื้องต้น

จากภาพที่ ๑ แสดงให้เห็นว่า ผลตรวจสุขภาพที่ผิดปกติจากการซักประวัติและคัดกรองเบื้องต้น พบผู้ป่วยที่มีความดันโลหิตผิดปกติมากที่สุด เมื่อเทียบกับผลตรวจประเภทอื่นๆ คิดเป็นร้อยละ ๗๘.๖ และร้อยละ ๗๖.๖ ของบ้านแม่จางและบ้านช่วงม่วงตามลำดับ

ขณะที่ค่าดัชนีมวลกาย หรือค่า Mass Body Index (BMI) ซึ่งได้จากการคำนวณค่ายกกำลังของน้ำหนัก (กิโลกรัม) หารด้วยส่วนสูง (เมตร) โดยผลจากการคำนวณพบว่า ทั้งสองหมู่บ้านมีค่าน้อยกว่าและมากกว่าเกณฑ์ปกติ คิดเป็นร้อยละ ๓๘.๙ และร้อยละ ๒๓.๔ ในบ้านแม่จางและบ้านช่วงม่วงตามลำดับ

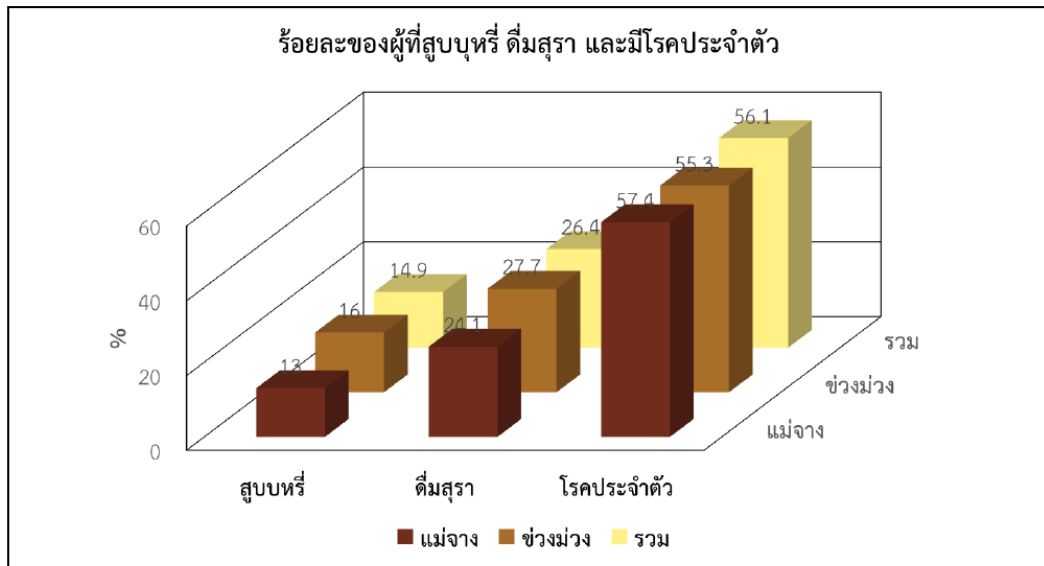


**ภาพที่ ๒** ร้อยละผลตรวจสุขภาพที่ผิดปกติในตรวจร่างกายทั่วไป เอ็กซเรย์ปอด และความสมบูรณ์เลือด

จากภาพที่ ๒ แท่งสีแดงแสดงให้เห็นถึงความผิดปกติของความสมบูรณ์เลือดทั้งสองหมู่บ้าน พบว่าร้อยละ ๔๒.๖ และร้อยละ ๔๗.๙ ของบ้านแม่จางและบ้านช่วงม่วงตามลำดับ ซึ่งเป็นความผิดปกติเรื่อง ภาวะโลหิตจาง พบประวัติเดิมเป็นธาลัสซีเมีย ไตวายเรื้อรัง ค่า EOS สูงกว่าปกติ ขนาดเม็ดเลือดแดงเล็กกว่าปกติ และเม็ดเลือดขาว Neutrophils ต่ำกว่าปกติ ซึ่งได้ทำการนัดตรวจรักษาซ้ำและติดตามอาการที่โรงพยาบาลแม่เมาะแล้ว

แท่งสีเหลืองเป็นความผิดปกติจากการตรวจร่างกายทั่วไปโดยแพทย์ พบว่าร้อยละ ๕.๕ และร้อยละ ๑๑.๗ ของผู้ผิดปกติจากบ้านแม่จางและบ้านช่วงม่วงตามลำดับ ซึ่งเป็นความผิดปกติในเรื่อง เปลือกตาซีด ต้อเนื้อ ต้อลม ต้อหิน ต้อลม ต้ออักเสบ และตาเหลือง และไม่ต้อองนัดตรวจซ้ำ

แท่งสีเขียวเป็นผลการ X-Ray ทรวงอก ได้ทำการตรวจทั้งหมด ๑๔๐ คน แบ่งเป็นการ X-Ray ในวันที่ ๑๓ พฤศจิกายน ๒๕๕๙ จำนวน ๑๓๔ คน และเข้ารับการ X-Ray ที่โรงพยาบาลแม่เมาะอีก ๖ คน โดยพบผลผิดปกติรวม ๑๐ คน ซึ่งเป็นความผิดปกติจากรอยโรคปอด ๒ คน ภาวะหัวใจโต ๓ คน และพบกระดูกสันหลังคดแต่กำเนิด ๕ คน โดยได้นัดเพื่อทำการตรวจเอ็กซเรย์ซ้ำ ๑ คน ซึ่งผลการตรวจปกติ



ภาพที่ ๓ ร้อยละของการชักประวัติพบผู้ที่สูบบุหรี่ ดื่มสุรา และมีโรคประจำตัว

จากภาพที่ ๓ ตามที่มีการชักประวัติผู้เข้ารับการตรวจสุขภาพ แสดงให้เห็นว่า ส่วนใหญ่เป็นผู้ที่มีโรคประจำตัวอยู่แล้ว จากบ้านแม่จางคิดเป็นร้อยละ ๕๗.๔ และบ้านช่วงม่วงร้อยละ ๕๕.๓ ประชาชนมีพฤติกรรมการดื่มสุรา จากบ้านแม่จางคิดเป็นร้อยละ ๒๔.๑ และบ้านช่วงม่วงคิดเป็นร้อยละ ๒๗.๗ สำหรับผู้ที่มีพฤติกรรมการสูบบุหรี่ ของบ้านแม่จางคิดเป็นร้อยละ ๑๓ และบ้านช่วงม่วงคิดเป็นร้อยละ ๑๖ ตามลำดับ

• เปรียบเทียบผลการตรวจสุขภาพย้อนหลัง

ตารางที่ ๕ เปรียบเทียบสรุปผลการตรวจสุขภาพประชาชน ตั้งแต่ปี ๒๕๕๗ - ๒๕๕๙

รายการตรวจ	ผลการตรวจ		
	ปี 2557	ปี 2558	ปี 2559
จำนวนประชาชนเข้ารับการตรวจ	614	126	148
ร้อยละของการตรวจที่พบความผิดปกติ	46.6	60.3	35.13
ช่วงอายุที่เข้ารับการตรวจมากที่สุด	26-59	61-70	61-70
ร้อยละของค่าดัชนีมวลกายมากเกินมาตรฐาน	30.6	36.5	42.6
ร้อยละของค่าดัชนีมวลกายน้อยกว่ามาตรฐาน	20.5	22.2	27.7
ร้อยละของ ค่าความดัน $\geq 120/80$ mm/Hg	57.9	80.9	75.7
ร้อยละของการตรวจเอกซเรย์ผิดปกติ	7.3	12.8	7.1
ร้อยละของผลความสมบูรณ์ของเม็ดเลือดผิดปกติ	5.9	12.7	45.9

**หมายเหตุ :** การตรวจสุขภาพในปี ๒๕๕๗ เป็นการตรวจสุขภาพครั้งแรกของโครงการ จึงมีกลุ่มเป้าหมายเป็นประชาชนในพื้นที่บ้านแม่จางและบ้านช่วงม่วงทั้งหมดที่ประสงค์จะเข้ารับการตรวจ จึงทำให้จำนวนผู้เข้ารับการตรวจสุขภาพมีจำนวนมาก แต่ในปี ๒๕๕๘ และ ๒๕๕๙ ได้กำหนดกลุ่มเป้าหมายเป็นกลุ่มผู้สูงอายุ และผู้ที่มีผลตรวจสุขภาพผิดปกติจากการตรวจสุขภาพในปีก่อนหน้า จึงทำให้จำนวนผู้เข้ารับการตรวจสุขภาพมีจำนวนที่ใกล้เคียงกัน

ตารางที่ ๕ จากการเปรียบเทียบผลการตรวจสุขภาพระหว่างปี ๒๕๕๘-๒๕๕๙ พบว่า ร้อยละของค่าดัชนีมวลกายเกินเกณฑ์มาตรฐานในปี ๒๕๕๙ เพิ่มสูงขึ้น รวมถึงพบผู้ที่มีค่าความดันที่มากกว่า ๑๒๐/๘๐ ค่อนข้างสูงทั้งสองปี จึงถือได้ว่าเป็นปัญหาสุขภาพที่เกิดในพื้นที่ ในส่วนของผลความสมบูรณ์ของเม็ดเลือดที่ผิดปกติในปี ๒๕๕๙ ที่เพิ่มสูงขึ้น ทางโรงพยาบาลแม่เมาะได้ทำการนัดตรวจรักษาซ้ำ และติดตามอาการเรียบร้อยแล้ว

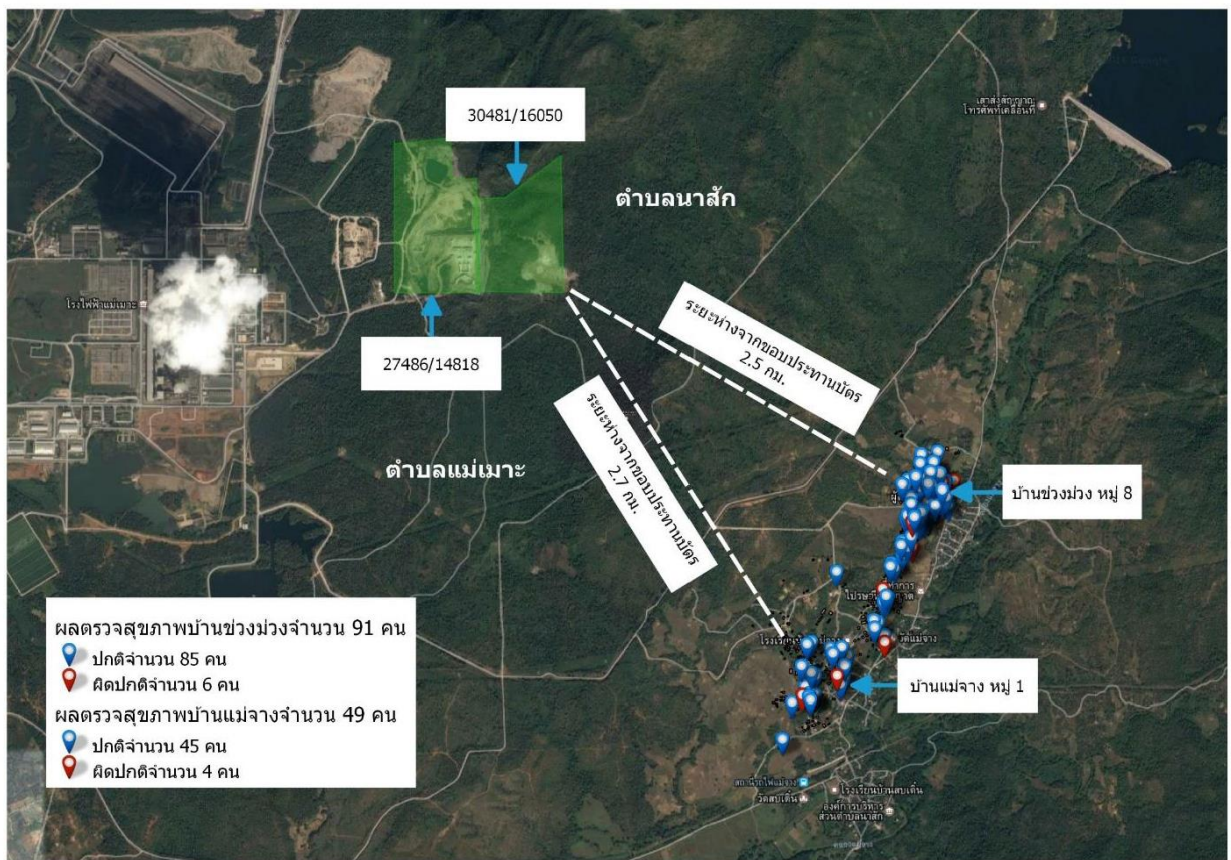
ตารางที่ ๖ ผลการติดตามประชาชนที่เข้ารับการตรวจสุขภาพในปี ๒๕๕๘ และ ๒๕๕๙

รายการ	บ้านแม่จาง	บ้านช่วงม่วง
จำนวนผู้เข้ารับการตรวจทั้งหมด	54	94
ผู้เข้ารับการตรวจรายใหม่ (ไม่เคยเข้ารับการตรวจในปี 2558)	28	49
ผู้เข้ารับการตรวจรายเก่า (เคยเข้ารับการตรวจในปี 2558)	26	45
ผู้เข้ารับการตรวจรายเก่าตรวจพบภาวะเสี่ยง	14	25
ผู้เข้ารับการตรวจรายเก่าตรวจพบโรคเดิม	11	18
ผู้เข้ารับการตรวจรายเก่าได้รับการรักษาดีขึ้น	1	2

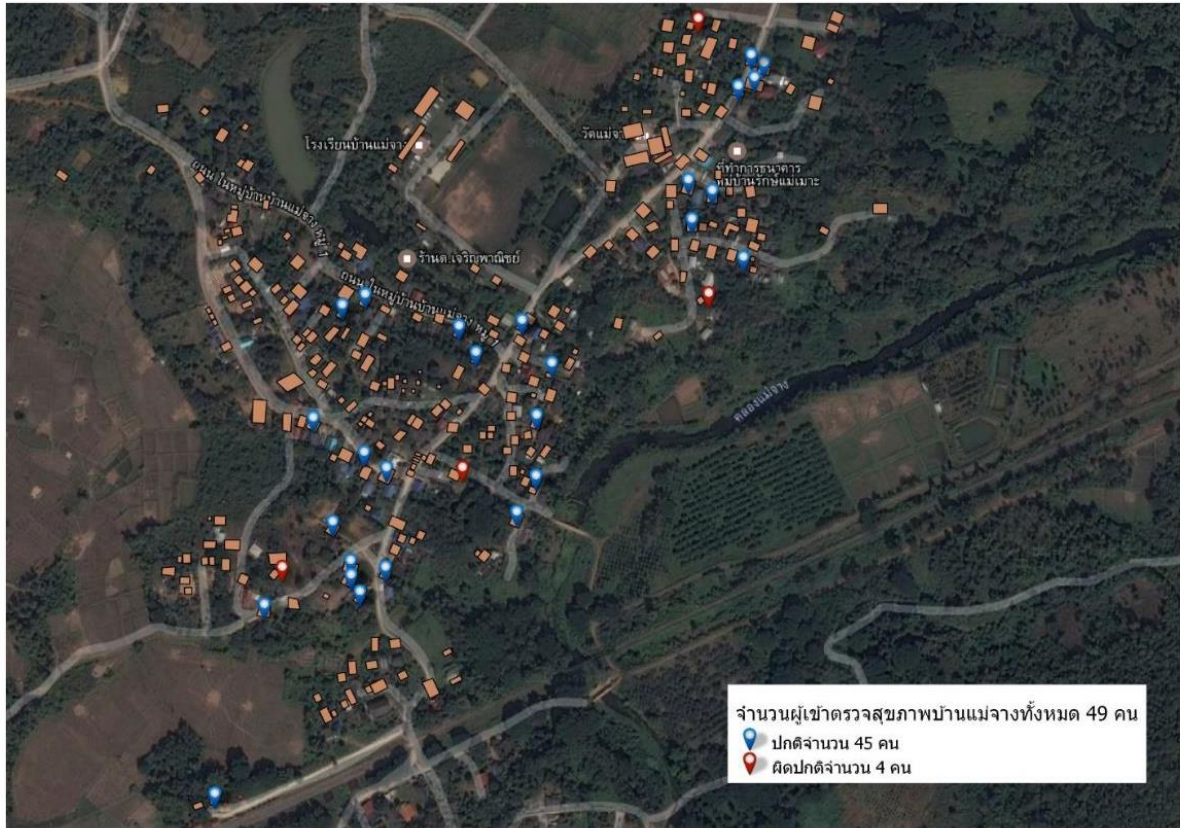
ตารางที่ ๖ แสดงให้เห็นว่าในปี ๒๕๕๙ มีผู้เข้ารับการตรวจสุขภาพรายใหม่ของทั้งสองหมู่บ้านเพิ่มขึ้นจากเดิม ๓๗ คน โดยในปี ๒๕๕๙ ตรวจพบผู้ป่วยรายเก่าที่เป็นโรคเดิม ของบ้านแม่จาง จำนวน ๑๑ คน และ บ้านช่วงม่วง ๑๘ คน และมีผู้ป่วยรายเก่าที่ได้รับการรักษาจนมีอาการดีขึ้นจำนวน ๓ คน

• การจัดทำแผนที่ชุมชนเพื่อเชื่อมโยงกับข้อมูลผลการตรวจสุขภาพ

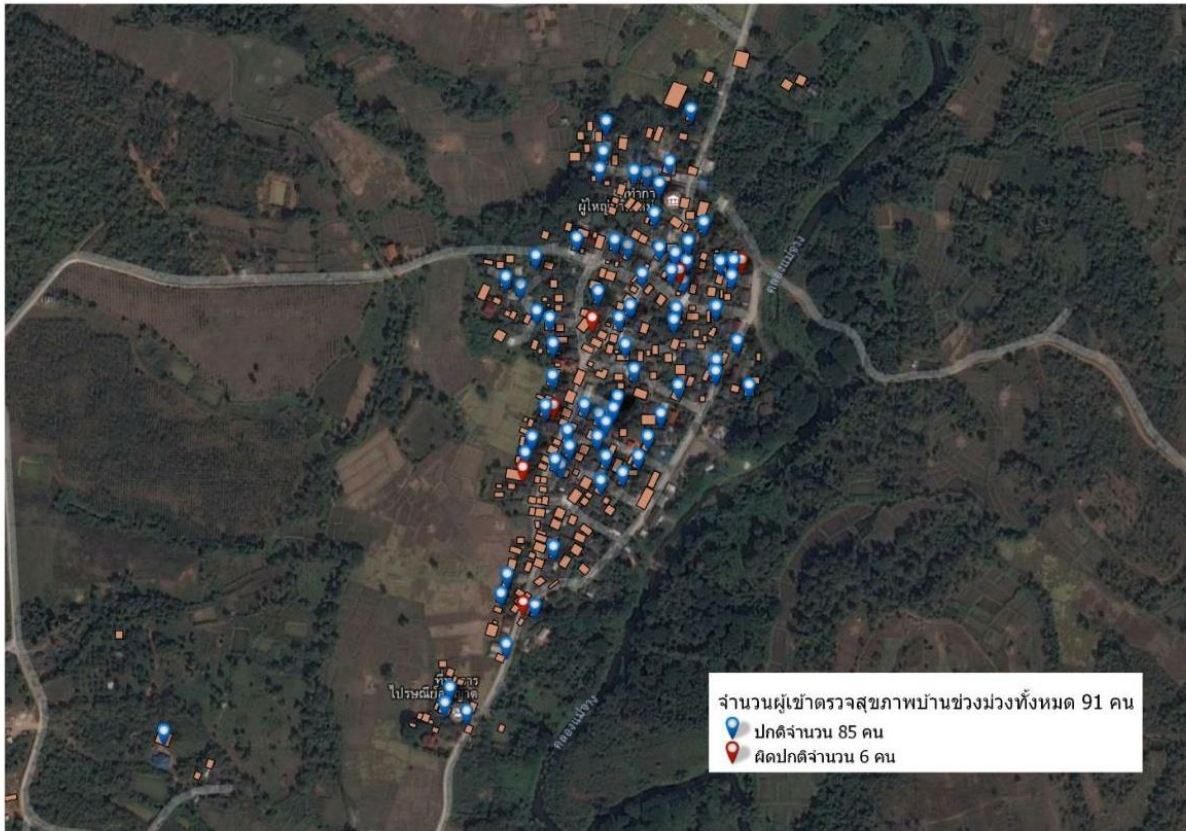
จากการจัดทำแผนที่ชุมชนเพื่อเชื่อมโยงกับข้อมูลผลการตรวจสุขภาพพบว่าผู้ที่มีผลตรวจเอ็กซเรย์ผิดปกติ มีการกระจายตัวทั้ง ๒ หมู่บ้าน และไม่พบการเชื่อมโยงของผู้ที่มีผลตรวจเอ็กซเรย์ผิดปกติ กับระยะห่างจากพื้นที่โครงการ (ภาพที่ ๔) โดยจำนวนผู้ที่มีผลเอ็กซเรย์ผิดปกติที่บ้านแม่จางมีจำนวน ๔ คน จากจำนวนผู้ที่มาตรวจทั้งหมด ๔๙ คน (ภาพที่ ๕) สำหรับบ้านช่วงม่วงพบผู้ที่มีผลเอ็กซเรย์ผิดปกติจำนวน ๖ คน จากจำนวนผู้ที่มาตรวจทั้งหมด ๘๕ คน (ภาพที่ ๖)



ภาพที่ ๔ แสดงแผนที่ชุมชนเพื่อเชื่อมโยงกับข้อมูลผลการตรวจสุขภาพ



ภาพที่ ๕ แสดงการกระจายตัวของประชาชนที่เข้ารับการตรวจสุขภาพจากบ้านแม่จาง



ภาพที่ ๖ แสดงการกระจายตัวของประชาชนที่เข้ารับการตรวจสุขภาพจากบ้านชวงมวง

• ผลการประเมินความพึงพอใจ

ตารางที่ ๗ ผลการประเมินความพึงพอใจในการเข้ารับการตรวจสุขภาพปี ๒๕๕๙

รายการ	ร้อยละ
จำนวนผู้ตอบแบบสอบถาม (148 คน)	100.00
ความพึงพอใจของผู้รับบริการทั้งหมด	96.07
1. สถานที่ให้บริการมีความสะอาด สบาย สะอาด	94.59
2. ขั้นตอนบริการไม่ยุ่งยาก ชับช้อน รวดเร็วและชัดเจน	95.14
3. การให้บริการของเจ้าหน้าที่ในขั้นตอน การลงทะเบียน	95.14
4. การให้บริการของเจ้าหน้าที่ในขั้นตอน การชั่งน้ำหนัก วัดส่วนสูง	94.59
5. การให้บริการของเจ้าหน้าที่ในขั้นตอน การซักประวัติ	96.89
6. การให้บริการของเจ้าหน้าที่ในขั้นตอน การเจาะเลือด	98.24
7. การให้บริการของเจ้าหน้าที่ในขั้นตอน การเอ็กซเรย์ปอด	93.71
8. การให้บริการของแพทย์ผู้ตรวจ รวมทั้งระยะเวลาการรอพบแพทย์	98.24
9. ภาพรวมความพึงพอใจในการตรวจสุขภาพ	97.97

จากตารางที่ ๗ พบว่าผู้เข้ารับบริการที่ตอบแบบสอบถามจำนวน ๑๔๘ คน รู้สึกพึงพอใจคิดเป็นร้อยละ ๙๖.๐๗ ซึ่งถือว่าอยู่ในเกณฑ์ดี ในส่วนของข้อเสนอแนะสำหรับการตรวจสุขภาพ พบว่า ประชาชนมีความต้องการให้มีการจัดตรวจสุขภาพทุกปี และอยากให้เข้าตรวจตามหมู่บ้าน พร้อมทั้งเสนอแนะให้มีการตรวจเช็คอุปกรณ์ที่ใช้ในการตรวจสุขภาพให้พร้อมใช้งาน

• ปัญหาและอุปสรรค

ปัญหาอันเกิดจากความไม่พร้อมของเครื่องมืออุปกรณ์ในการตรวจสุขภาพ ห้องที่ใช้ในการตรวจสุขภาพไม่เพียงพอต่อการใช้งาน (เนื่องจากโรงเรียนเปิดเทอมทำให้มีห้องว่างไม่เพียงพอ) การประชาสัมพันธ์กิจกรรมมีน้อยเกินไป ในส่วนของความร่วมมือของหลายภาคส่วนนั้นได้รับความร่วมมือเป็นอย่างดี

๓.๒ สรุปการใช้งบประมาณจากกองทุนเฝ้าระวังสุขภาพประจำปี ๒๕๕๙

เลขฯ สรุปการใช้งบประมาณจากกองทุนเฝ้าระวังสุขภาพ ประจำปี ๒๕๕๙ โดยมีการใช้เงินการกองทุนดังรายละเอียดต่อไปนี้

## ตารางที่ ๘ รายการค่าใช้จ่ายเงินกองทุนสุขภาพประจำปี ๒๕๕๙

รายการ	รายจ่าย (บาท)
ค่าตรวจสุขภาพประชาชน (ศูนย์เวชศาสตร์สิ่งแวดล้อม โรงพยาบาลแม่เมาะ) - ค่าตรวจสุขภาพและเอกซเรย์จำนวน ๑๔๐ คน คนละ ๔๖๐ บาท - ค่าตรวจสุขภาพจำนวน ๘ คน คนละ ๒๔๐ บาท	๗๐,๓๒๐
ค่าจัดทำป้ายไว้นิล	๖๐๐
ค่าตอบแทนให้กับ อสม.บ้านแม่จาง และบ้านช่วงม่วง	๑,๐๐๐
ค่าไฟฟ้าและค่าสถานที่ตรวจสุขภาพประชาชน (โรงเรียนบ้านแม่จาง)	๒,๐๐๐
ค่าอาหารว่างเครื่องดื่ม	๖,๒๙๘
<b>รวม</b>	<b>๘๐,๒๑๘</b>

### ๓.๓ ระเบียบการบริหารจัดการกองทุนเฝ้าระวังสุขภาพโครงการเหมืองหินแร่ปูนเพื่ออุตสาหกรรมเคมี การไฟฟ้าฝ่ายผลิตแห่งประเทศไทย อำเภอแม่เมาะ จังหวัดลำปาง

เลขาฯ นำเสนอระเบียบการบริหารจัดการกองทุนฯ เพื่อให้เป็นไปตามประกาศกรมอุตสาหกรรมพื้นฐาน และการเหมืองแร่ฉบับใหม่ เรื่องแนวทางการบริหารจัดการกองทุนเฝ้าระวังสุขภาพสำหรับโครงการเหมืองแร่ พ.ศ. ๒๕๕๙ ซึ่งทางกองทุนฯ จะต้องมีการบริหารจัดการกองทุนฯ ใช้เป็นแนวทางในการดำเนินกิจกรรม รายละเอียดดังเอกสาร ๑

- ที่ประชุมเห็นชอบตามร่างระเบียบการบริหารจัดการกองทุนฯ ตามที่เลขาฯ นำเสนอ

### ระเบียบวาระที่ ๔. เรื่องอื่นๆ

๔.๑ เลขาฯ แจ้งให้ที่ประชุมทราบเรื่องการจัดทำรายงานผลการดำเนินงานกองทุนเฝ้าระวังสุขภาพ ซึ่งจะทำการจัดส่งให้กับสำนักงานอุตสาหกรรมจังหวัด กรมอุตสาหกรรมพื้นฐานและการเหมืองแร่ (กพร.) สำนักงานอุตสาหกรรมพื้นฐานและการเหมืองแร่ เขต ๓ (สรข.๓) สำนักงานสาธารณสุขจังหวัด และสำนักงานนโยบายและแผนทรัพยากรธรรมชาติและสิ่งแวดล้อม (สผ.) โดยทางเลขาฯ จะเป็นผู้ดำเนินการจัดทำรูปแบบรายงานตามประกาศกรมอุตสาหกรรมพื้นฐานและการเหมืองแร่ฉบับใหม่ และดำเนินการจัดส่งให้หน่วยงานที่เกี่ยวข้องต่อไป

๔.๒ โรงพยาบาลแม่เมาะได้นำรายงานผลการตรวจสุขภาพ ประจำปี ๒๕๕๙ ส่งมอบให้แก่ประธานคณะกรรมการกองทุนฯ ผู้แทนบ้านแม่จาง ผู้ใหญ่บ้านช่วงม่วง และโรงพยาบาลส่งเสริมสุขภาพตำบลนาสัก

๔.๓ สาธารณสุขอำเภอเล็งเห็นถึงความได้เปรียบของพื้นที่บ้านแม่จางและบ้านช่วงม่วงที่มีขอบเขตอยู่ในโครงการตรวจสุขภาพฯ นี้ จึงขอฝากผู้นำชุมชนประชาสัมพันธ์ให้ลูกบ้านเล็งเห็นความสำคัญ และให้ความร่วมมือในการเข้ารับการตรวจสุขภาพด้วย รวมถึงฝากเรื่องปัญหาโรคความดัน-เบาหวาน ซึ่งเปิดโรคที่เกิดจากพฤติกรรมการใช้ชีวิตของประชาชน โดยจากผลการตรวจสุขภาพก็เห็นว่าเป็นปัญหาด้านสุขภาพในพื้นที่ จึงอยากให้อำเภอที่มีนำมาใช้ประโยชน์

๔.๔ ผู้แทนโรงพยาบาลส่งเสริมสุขภาพตำบลนาสัก (รพสต.นาสัก) ให้ข้อมูลเพิ่มเติมว่าผลการตรวจสุขภาพในครั้งนี้สอดคล้องกับฐานข้อมูลของ รพสต.นาสัก โดยพบปัญหาเรื่องพฤติกรรมการกินที่ส่งผลต่อสุขภาพของประชาชน ในบ้านแม่จางและบ้านช่วงม่วง จึงควรช่วยกันรณรงค์ให้ประชาชนตระหนักในเรื่องนี้เป็นอย่างยิ่ง

๔.๕ กำนันตำบลนาสักมีข้อเสนอต่อคณะกรรมการฯ เรื่องการรณรงค์เกี่ยวกับการดูแลสุขภาพประชาชน โดยเฉพาะให้ประชาชนตระหนักถึงผลของโรคความดัน-เบาหวาน และพิษภัยของสารเสพติด เนื่องจากได้รับแจ้งจาก รพสต. นาสัก ว่ามีเยาวชนในพื้นที่เข้าไปข้องเกี่ยวกับสารเสพติดจำนวนมาก จึงขอเสนอที่จะใช้งบประมาณกองทุนฯ ในการจัดทำป้ายรณรงค์เรื่องพฤติกรรมการกินที่ส่งผลต่อสุขภาพ และพิษภัยของสารเสพติด จำนวน ๔ ป้าย (เรื่องละ ๒ ป้าย) เพื่อนำไปติดประชาสัมพันธ์ภายในหมู่บ้าน

- ที่ประชุมร่วมกันพิจารณา และเห็นชอบให้มีการจัดทำป้ายไว้นิตตามากำนันตำบลนาสักเสนอ โดยใช้งบกองทุนฯ ในการจัดทำ สำหรับข้อมูลเพื่อจัดทำป้าย ให้ทางเลขาฯ ประสานขอจากทางสาธารณสุขอำเภอ หรือ รพสต.นาสัก และให้ทีมเลขาฯ เป็นผู้ออกแบบ-จัดพิมพ์ป้ายต่อไป

๔.๖ กำนันตำบลนาสักเสนอให้ในโครงการตรวจสุขภาพฯ มีการจ่ายยาเบื้องต้นด้วย และเสนอให้หมุนเวียนสถานที่ตรวจสุขภาพเป็นพื้นที่ในบ้านช่วงม่วงบ้าง

- ผู้แทนจากศูนย์เวชศาสตร์ โรงพยาบาลแม่เมาะรับข้อเสนอเพื่อกลับไปหารือกับทางโรงพยาบาล เรื่องการออกหน่วยแพทย์เคลื่อนที่พร้อมกันกับวันที่มีโครงการตรวจสุขภาพฯ เพื่อสามารถจ่ายยาเบื้องต้นสำหรับผู้ป่วยได้ ในส่วนของความกังวลเรื่องผู้ป่วยที่มีอาการรุนแรงนั้น เจ้าหน้าที่จะส่งตัวผู้ป่วยไปรักษาต่อที่โรงพยาบาลทันที

- ที่ประชุมเห็นชอบให้มีการหมุนเวียนสถานที่ในการตรวจสุขภาพให้เป็นบ้านช่วงม่วง แต่ควรเข้าไปดูความเหมาะสมของสถานที่ก่อนทำการตรวจในครั้งต่อไป

# เอกสารแนบ ๔

---

---

สำเนาบัญชีกองทุนเพื่อการwangสุขภาพเหมืองหินปูน



SA G 3774174

วันที่ DATE	สาขา ORG. BR	คำย่อ CODE	ถอน WITHDRAWAL	ฝาก DEPOSIT	คงเหลือ BALANCE	เจ้าหน้าที่ STAFF ID.
28/08/57	500	B/F			*****0.00	22118 1
15/09/57	500	SDTRC	+++++++200,000.00		*****200,000.00	420055 2
22/10/57	500	SWCH	-----102,000.00		*****98,000.00	552624 3
18/12/57	500	SWTRC	-----90,000.00		*****8,000.00	552624 4
31/12/57	0	IIPS	+++++++179.43		*****8,179.43	9400 5
21/01/58	500	SDTRC	+++++++100,000.00		*****108,179.43	572628 6
25/03/58	500	SWCH	-----6,000.00		*****102,179.43	420055 7
30/06/58	0	IIPS	+++++++232.77		*****102,412.20	9400 8
08/09/58	500	SWCH	-----6,000.00		*****96,412.20	420055 9
14/10/58	500	SWCH	-----10,000.00		*****86,412.20	572794 10
03/12/58	500	SWTRC	-----50,140.00		*****36,272.20	420055 11
17/12/58	500	SWCH	-----6,000.00		*****30,272.20	420055 12
31/12/58	0	IIPS	+++++++216.71		*****30,488.91	9400 13
05/02/59	500	SDTRC	+++++++100,000.00		*****130,488.91	420055 14
12/05/59	500	SWCH	-----4,200.00		*****126,288.91	572794 15
30/06/59	0	IIPS	+++++++233.92		*****126,522.83	9400 16
20/09/59	500	SWCH	-----5,000.00		*****121,522.83	20824 17
02/11/59	500	SWCH	-----10,000.00		*****111,522.83	420055 18
19/12/59	500	SWCH	-----3,600.00		*****107,922.83	21016 19
29/12/59	500	SWTRC	-----70,320.00		*****37,602.83	500931 20

ASD/ASW	โอนเงินเข้า/ออกบัญชี	ASFIN	โอนเงินต่างประเทศ
ASWFE	ค่าธรรมเนียมโอนเงินอัตโนมัติ	ASSAL/SSAL	เข้าเงินเดือน
ATSDC	ฝากเงินโดยเครื่องฝากเงินอัตโนมัติ	ATSOT/ATSWT	รับโอน/โอนออกโดย ATM
ATSWC	ถอนเงินสดโดย ATM	ATSWP	หักค่าสินค้า/บริการโดย ATM
ATSFEE	หักค่าธรรมเนียม ATM	B/F	ยอดยกมา



















# เอกสารแนบ ๕

---

---

แผนงานและผลการดำเนินงานโครงการตรวจสอบสุขภาพประชาชน  
หรือกิจกรรมเฝ้าระวังสุขภาพประชาชน  
ประจำปี ๒๕๕๙ และภาพถ่ายการดำเนินกิจกรรม

แผนงานโครงการตรวจสุขภาพประชาชนหรือกิจกรรมเฝ้าระวังสุขภาพประชาชน ประจำปี 2559

กิจกรรม	ปี พ.ศ. 2559												หมายเหตุ
	ม.ค.	ก.พ.	มี.ค.	เม.ย.	พ.ค.	มิ.ย.	ก.ค.	ส.ค.	ก.ย.	ต.ค.	พ.ย.	ธ.ค.	
1. การประชุมพิจารณาแผนดำเนินงาน													คณะทำงานฯ
2. รวบรวมรายชื่อผู้ที่ต้องการตรวจสุขภาพ และผู้ที่ต้องเฝ้าระวังเป็นพิเศษ (กลุ่มที่มีผล x-ray ทรวงอกผิดปกติ, กลุ่มเด็กและวัยรุ่น)													คณะทำงานฯ
3. ทำเรื่องจ้างหน่วยงานตรวจสุขภาพ													คณะทำงานฯ
4. การประชุมเตรียมการจัดโครงการตรวจสุขภาพฯ													คณะทำงานฯ
5. ตรวจสุขภาพประชาชน													หน่วยงานตรวจสุขภาพ
6. รวบรวมข้อมูลจัดทำ Data Base													เหมืองแม่เมาะร่วมกับ หน่วยงานตรวจสุขภาพ
7. ประชุมเพื่อสรุปผลการดำเนินงาน													คณะทำงานฯ

หมายเหตุ  Plan  
 Actual

ภาพถ่ายการดำเนินกิจกรรมตามโครงการตรวจสุขภาพประชาชน ประจำปี ๒๕๕๙







# เอกสารแนบ ๖

---

---

รายละเอียดบัญชีค่าใช้จ่าย  
บัญชีกองทุนเพื่อระวางสุขภาพเหมืองหินปูน

บัญชีควบคุมสมุดตรวจราคากรุงเทพฯ สาขาแม่เมาะ เลขที่ 500-0-28860-2

กฟผ. (กองทุนเพื่อการระวางสุขภาพเหมืองหินปูน)

งบประมาณประจำปี 2559 จำนวนเงิน 100,000 บาท

วันเดือนปี	รายการ	รายรับ (บาท)	รายจ่าย (บาท)	คงเหลือ (บาท)	หลักฐานประกอบ
31 ธ.ค. 58	ยอดคงเหลือในบัญชี + เงินสดคงเหลือ 1,800 บาท	-	-	30,488.91	บัญชีเงินฝาก
5 ก.พ. 59	ได้รับเงินจาก กฟผ. ประจำปีงบประมาณ 2559	100,000.00	-	130,488.91	บัญชีเงินฝาก
12 พ.ค. 59	เบิกค่าเบี้ยประชุม 1/59 และค่าอาหารว่าง 4,200 บาท + เงินสดคงเหลือจำนวน 1,800 บาท	-	4,200.00	126,288.91	บัญชีเงินฝาก+ใบเสร็จรับเงิน
	<b>รวมเป็นเงินทั้งสิ้น 6,000 บาท</b>				
	<b>- เงินสดคงเหลือ 1,000 บาท</b>				
30 มิ.ย. 59	ได้รับดอกเบี้ยจากธนาคาร	233.92	-	126,522.83	บัญชีเงินฝาก
20 ก.ย. 59	เบิกค่าเบี้ยประชุม 2/59 และค่าอาหารว่าง 5,000 บาท + เงินสดคงเหลือจำนวน 1,000 บาท	-	5,000.00	121,522.83	บัญชีเงินฝาก+ใบเสร็จรับเงิน
	<b>รวมเป็นเงินทั้งสิ้น 6,000 บาท</b>				
	<b>- เงินสดคงเหลือ 1,800 บาท</b>				
5 พ.ย. 59	เบิกค่าใช้จ่ายในกิจกรรมการตรวจสอบสุขภาพประชาชนฯ + เงินสดคงเหลือจำนวน 1,800 บาท <b>รวมเป็นเงินทั้งสิ้น 11,800 บาท</b>	-	10,000.00	111,522.83	บัญชีเงินฝาก+ใบเสร็จรับเงิน+ใบปรับเงิน
	<b>- เงินสดคงเหลือ 1,902 บาท</b>				
28 พ.ย. 59	เบิกค่าเบี้ยประชุม 3/59 และค่าอาหารว่าง 3,600 บาท + เงินสดคงเหลือจำนวน 1,902 บาท	-	3,600.00	107,922.83	บัญชีเงินฝาก+ใบเสร็จรับเงิน
	<b>รวมเป็นเงินทั้งสิ้น 5,502 บาท</b>				
	<b>- เงินสดคงเหลือ 300 บาท</b>				
29 ธ.ค. 59	เบิกค่าตรวจสุขภาพประชาชนฯ ประจำปี 2559 เป็นเงิน 70,320 บาท	-	70,320.00	37,602.83	บัญชีเงินฝาก+ใบเสร็จรับเงิน

# เอกสารแนบ ๗

---

---

แผนงานและผลการดำเนินงานโครงการตรวจสุขภาพประชาชน  
หรือกิจกรรมเฝ้าระวังสุขภาพประชาชน  
ประจำปี ๒๕๖๐

แผนงานโครงการตรวจสอบสุขภาพประชาชนหรือกิจกรรมเฝ้าระวังสุขภาพประชาชน ประจำปี 2560

กิจกรรม	ปี พ.ศ. 2560												หมายเหตุ	
	ม.ค.	ก.พ.	มี.ค.	เม.ย.	พ.ค.	มิ.ย.	ก.ค.	ส.ค.	ก.ย.	ต.ค.	พ.ย.	ธ.ค.		
1. การประชุมพิจารณาแผนดำเนินงาน					■									คณะทำงานฯ
2. รวบรวมรายชื่อผู้ที่ต้องการตรวจสอบสุขภาพ และผู้ที่ต้องเฝ้าระวังเป็นพิเศษ						■	■	■						คณะทำงานฯ
3. ทำเรื่องจ้างหน่วยงานตรวจสอบสุขภาพ									■					คณะทำงานฯ
4. การประชุมเตรียมการจัดโครงการตรวจสอบสุขภาพฯ									■					คณะทำงานฯ
5. ตรวจสอบสุขภาพประชาชน										■				หน่วยงานตรวจสอบสุขภาพ
6. รวบรวมข้อมูลจัดทำ Data Base										■	■			เหมือนแม่เฒ่าร่วมกับ หน่วยงานตรวจสอบสุขภาพ
7. ประชุมเพื่อสรุปผลการดำเนินงาน												■		คณะทำงานฯ

หมายเหตุ ■ Plan  
■ Actual