

กองทุนเฝ้าระวังสุขภาพประชาชนโครงการเหมืองแร่หินปูนเพื่ออุตสาหกรรมเคมี การไฟฟ้าฝ่ายผลิตแห่งประเทศไทย อ.แม่เมาะ จ. ลำปาง

1. ความเป็นมา

กองทุนเฝ้าระวังสุขภาพประชาชนโครงการเหมืองแร่หินปูนเพื่ออุตสาหกรรมเคมี การไฟฟ้าฝ่ายผลิตแห่งประเทศไทย อ.แม่เมาะ จ. ลำปาง ได้เริ่มดำเนินการตั้งแต่ปี 2557 ตามมาตรการป้องกันและแก้ไขผลกระทบสิ่งแวดล้อมโครงการเหมืองหินปูน เพื่ออุตสาหกรรมเคมี คำขอประทานบัตรที่ 9/2551(FGD2) ซึ่งได้รับอนุญาตประทานบัตรเมื่อเดือน กันยายน 2556 กำหนดให้ กฟผ. จัดตั้งกองทุนเฝ้าระวังสุขภาพของประชาชน โดยจัดสรรเงินงบประมาณเข้ากองทุนฯ ในเดือนแรกของทุกปีตลอดอายุประทานบัตร เพื่อใช้ในการเฝ้าระวังสุขภาพของชุมชนของหน่วยงานสาธารณสุขที่ตั้งอยู่ใกล้เคียงพื้นที่โครงการ ทั้งนี้การบริหารจัดการกองทุนให้เป็นไปตามระเบียบปฏิบัติที่กรมอุตสาหกรรมพื้นฐานและการเหมืองแร่กำหนด ปีละ 100,000 บาท

กฟผ. จึงได้จัดตั้งกองทุนนี้ขึ้นในปี พ.ศ. 2557 โดยมีการจัดสรรงบประมาณเข้ากองทุนเฝ้าระวังสุขภาพประจำปี 2557 จำนวน 200,000 บาท เนื่องจากต้องมีการจัดสรรเงินเข้ากองทุนย้อนหลังของปี 2556 ด้วย หลังจากนั้นจึงได้ตั้งคณะกรรมการมวลชนสัมพันธ์โครงการเหมืองแร่หินปูนเพื่ออุตสาหกรรมเคมี การไฟฟ้าฝ่ายผลิตแห่งประเทศไทย อำเภอแม่เมาะ จังหวัดลำปาง (ดังเอกสารแนบ) เป็นผู้บริหารจัดการกองทุน โดยองค์ประกอบของคณะกรรมการฯ ประกอบด้วย ผู้ถือประทานบัตรหรือผู้แทน ผู้แทนภาคประชาชน ผู้แทนส่วนราชการท้องถิ่น เจ้าหน้าที่สาธารณสุข ผู้แทนสถานศึกษา และผู้แทนวัด

2. วัตถุประสงค์กองทุนเฝ้าระวังสุขภาพประชาชน

1. เพื่อจัดสรรเงินงบประมาณเข้าบัญชี กองทุนเฝ้าระวังสุขภาพเหมืองหินปูน
2. เพื่อดำเนินการตรวจสุขภาพประชาชนโดยรอบพื้นที่เหมืองแร่หินปูนเพื่ออุตสาหกรรมเคมี ของการไฟฟ้าฝ่ายผลิตแห่งประเทศไทย อำเภอแม่เมาะ จังหวัดลำปาง ในรัศมีไม่น้อยกว่า 1 กม. โดยกิจกรรมสำคัญอันดับแรกต้องมีการ x-ray ปอด และกิจกรรมตรวจสุขภาพของร่างกายเพิ่มเติมตามความเหมาะสม
3. เพื่อจัดทำแผนที่ชุมชนเพื่อเชื่อมโยงกับข้อมูลด้านสุขภาพ และโครงการที่เกี่ยวข้องกับการเฝ้าระวังสุขภาพของประชาชนที่มีโอกาสเสี่ยงการเกิดโรคจากสถานประกอบกิจการเหมืองแร่

3. เป้าหมาย

สามารถติดตามเฝ้าระวังสุขภาพของประชาชนบ้านแม่จางและบ้านขวงม่วง ตำบลนาสัก ที่อยู่โดยรอบพื้นที่เหมืองแร่หินปูนในรัศมีไม่น้อยกว่า 1 กม. พร้อมทั้งจัดทำแผนที่ชุมชนเพื่อเชื่อมโยงกับข้อมูลด้านสุขภาพ และข้อมูลโครงการ

4. ระยะเวลาในการดำเนินงาน

ตลอดอายุประทานบัตร

5. งบประมาณที่ใช้ในการดำเนินการ

ปีละ 100,000 บาท

6. **หน่วยงานผู้รับผิดชอบโครงการ :**

คณะกรรมการมวลชนสัมพันธ์โครงการเหมืองแร่หินปูนเพื่ออุตสาหกรรมเคมี การไฟฟ้าฝ่ายผลิตแห่งประเทศไทย อำเภอแม่เมาะ จังหวัดลำปาง

7. **แผนดำเนินกิจกรรม (โดยย่อ)**

กิจกรรม(โดยย่อ)	ความถี่
1. กฟผ. โอนเงินเข้าบัญชี กองทุนเฝ้าระวังสุขภาพเหมืองหินปูน	ในเดือน มกราคม ของทุกปี
2. ประชุมคณะกรรมการมวลชนสัมพันธ์โครงการเหมืองแร่หินปูน เพื่ออุตสาหกรรมเคมี การไฟฟ้าฝ่ายผลิตแห่งประเทศไทย อำเภอแม่เมาะ จังหวัดลำปาง	อย่างน้อย 3 ครั้ง/ปี
3. ตรวจสอบสุขภาพประชาชนบ้านแม่จาง และบ้านช่วงม่วง ตำบลนาสัก อำเภอแม่เมาะ จังหวัดลำปาง โดยกิจกรรมสำคัญอันดับแรกต้องมีการ X-ray ปอด และกิจกรรมตรวจสอบสุขภาพของร่างกายเพิ่มเติมตามความเหมาะสม	ปีละ 1 ครั้ง
4. จัดทำแผนที่ชุมชนเพื่อเชื่อมโยงกับข้อมูลด้านสุขภาพ และข้อมูลโครงการ	ปีละ 1 ครั้ง
5. รายงานผลการดำเนินงาน ให้กับสำนักงานอุตสาหกรรมจังหวัด (อสจ.ลำปาง) สรช.3 หรือ กพร. สำนักงานสาธารณสุขจังหวัด และ สผ. ทราบทุกปี	ปีละ 1 ครั้ง

ผลการตรวจสอบสุขภาพประชาชนปี 2557

ในปี 2557 ได้ทำการตรวจสอบสุขภาพประชาชน ตำบลนาสัก จำนวน 2 หมู่บ้าน ได้แก่ หมู่ที่ 1 บ้านแม่จาง และหมู่ที่ 8 บ้านช่วงม่วง ระหว่างวันที่ 17-19 ตุลาคม 2557 รวมจำนวน 614 คน โดยศูนย์เวชศาสตร์สิ่งแวดล้อมโรงพยาบาลแม่เมาะ ซึ่งสรุปผลการตรวจสอบสุขภาพได้ดังนี้

- พบกรณีผิดปกติตามปัจจัยเสี่ยง จำนวน 186 ราย หรือคิดเป็นร้อยละ 46.4 จากผู้เข้ารับการตรวจสุขภาพทั้งหมด ซึ่งปัจจัยเสี่ยงที่พบส่วนใหญ่จะประกอบด้วย ผู้ที่มีปัจจัยเสี่ยงน้ำหนักเกินมาตรฐาน คิดเป็นร้อยละ 19.9 จากผู้เข้ารับการตรวจทั้งหมด และมีภาวะอ้วนคิดเป็นร้อยละ 10.7 จากผู้เข้ารับการตรวจทั้งหมด ในขณะที่ปัจจัยเสี่ยงที่สงสัยเป็นโรคปอด จะมีเพียงร้อยละ 1.6 เท่านั้น อย่างไรก็ตามจากการวินิจฉัยของแพทย์

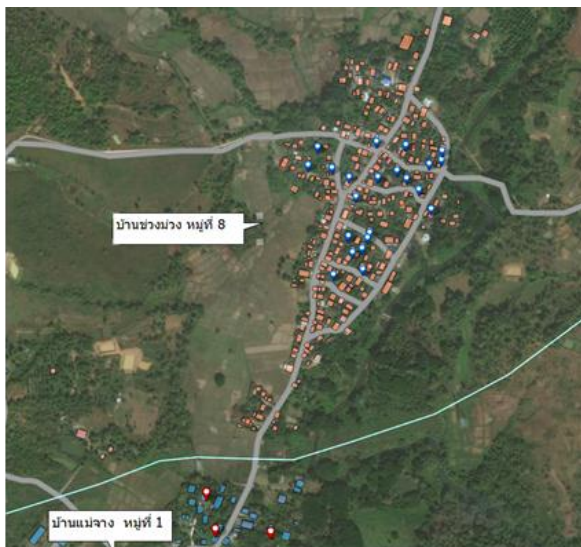
พบว่า ปัจจัยเสี่ยงที่สงสัยเป็นโรคปอดอาจมีสาเหตุหลักเกิดจากการสูบบุหรี่ ซึ่งเมื่อทำการเปรียบเทียบแนวโน้มกับพื้นที่อื่นๆ ในจังหวัดลำปาง พบว่ามีแนวโน้มที่เป็นปกติทั่วไป

- ปัญหาทางด้านสุขภาพของประชาชนที่เข้ารับการตรวจสุขภาพ คือ เรื่องดัชนีมวลกาย การดื่มสุรา การสูบบุหรี่ และมีโรคประจำตัว

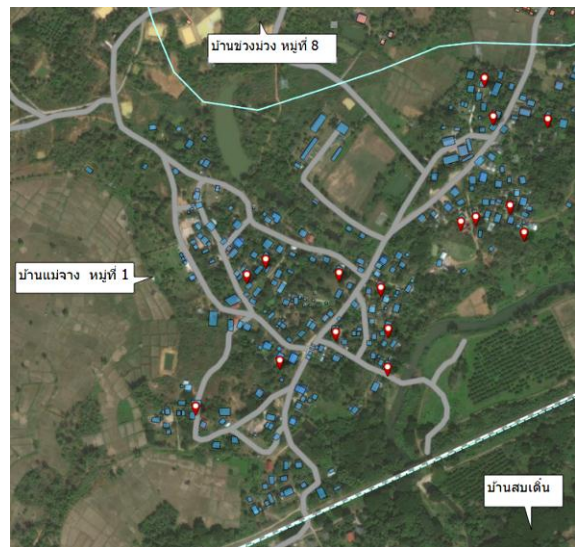
- ผล X-Ray ทรวงอก พบว่ามีประชาชนจำนวน 45 คน ซึ่งคิดเป็นร้อยละ 7.3 แพทย์ผู้เชี่ยวชาญได้วินิจฉัยว่า เป็นผู้ป่วยโรคหัวใจโต และมีรอยรั่วที่ปอด โดยผู้ป่วยที่เป็นโรคหัวใจโตนั้นสาเหตุหลักเกิดจากโรคอ้วน ส่วนผู้ที่สันนิษฐานว่ามีรอยรั่วที่ปอด แพทย์สันนิษฐานว่าอาจเกิดจากการยืนผิดท่า หรือหายใจเข้าไม่เต็มที่ทำให้ผล X-Ray อาจคลาดเคลื่อนได้ อย่างไรก็ตามผู้ที่มิผลตรวจผิดปกติ จะได้รับการติดต่อเพื่อทำการตรวจซ้ำหรือเข้ารับการรักษาต่อไป

- การจัดทำแผนที่ชุมชนเพื่อเชื่อมโยงกับข้อมูลผลการตรวจสุขภาพ

- จากการจัดทำแผนที่ชุมชนเพื่อเชื่อมโยงกับข้อมูลผลการตรวจสุขภาพจะพบว่าผู้ที่มีผลตรวจ X-Ray ผิดปกติจะมีการกระจายตัวทั้ง 2 หมู่บ้าน ซึ่งยังไม่พบการเชื่อมโยงของผู้ที่มีผลตรวจ X-Ray ผิดปกติ กับระยะห่างจากพื้นที่โครงการ



รูปที่ 1 แผนที่แสดงความเชื่อมโยงระหว่างที่ตั้งชุมชน บ้านม่วงกับข้อมูลผลการตรวจ X-Ray ผิดปกติ



รูปที่ 2 แผนที่แสดงความเชื่อมโยงระหว่างที่ตั้งชุมชน บ้านแม่จางกับข้อมูลผลการตรวจ X-Ray ผิดปกติ

ภาพกิจกรรมการตรวจสอบสุขภาพประชาชนปี 2557



ผลการตรวจสอบสุขภาพประชาชนปี 2558

ในปี 2558 ได้ทำการตรวจสอบสุขภาพประชาชนโดยคัดเลือกกลุ่มเสี่ยงจากการตรวจเมื่อปี 2557 และผู้สูงอายุ จากหมู่ที่ 1 บ้านแม่จาง จำนวน 52 ราย และหมู่ที่ 8 บ้านช่วงม่วง จำนวน 74 ราย ในวันที่ 17 ตุลาคม 2558 รวมจำนวน 126 คน โดยศูนย์เวชศาสตร์สิ่งแวดล้อมโรงพยาบาลแม่เมาะ ซึ่งสรุปผลการตรวจสอบสุขภาพได้ดังนี้

- ภาพรวมการตรวจคัดกรองจำแนกตามรายการ สามารถสรุปตามรายการตรวจคัดกรองพบว่า ผลภาวะดัชนีมวลกายเกินเกณฑ์มาตรฐาน เป็นปัจจัยเสี่ยงต่อสุขภาพเป็นลำดับแรก ทั้ง 2 หมู่บ้าน รองมาพบว่ามีพฤติกรรมเสี่ยงในเรื่องของการดื่มสุรา สูบบุหรี่ ส่วนผลตรวจความสมบูรณ์ของเม็ดเลือดผิดปกติ และมีเอกซเรย์ผิดปกติ ซึ่งบางรายพบผลการตรวจมีความผิดปกติร่วมกันทั้งสองเรื่อง

- ผลการตรวจเอกซเรย์ทรวงอกทั้งหมด 125 ราย พบความผิดปกติ รวม 16 ราย มีภาวะหัวใจโต 5 ราย สงสัยโรคทางปอดจากการพบฝ้าขาวที่ปอด ที่ควรมาตรวจรักษาเพิ่มเพื่อการวินิจฉัย รวม 8 ราย สำหรับผลที่ผิดปกติต้องมารับการรักษาต่อศูนย์เวชศาสตร์สิ่งแวดล้อม โรงพยาบาลแม่เมาะ ได้แจ้งข้อมูลให้กับทางรพ.สต.บ้านใหม่รัตนโกสินทร์ เพื่อตามมาตรวจรักษาที่ รพ.แม่เมาะแล้ว

สำหรับการจัดทำแผนที่ชุมชนเพื่อเชื่อมโยงกับข้อมูลผลการตรวจสอบสุขภาพของปี 2558 กำลังอยู่ระหว่างดำเนินการ

ภาพกิจกรรมการตรวจสุขภาพประชาชนปี 2558

